



**Ársfundur 2012**  
**25. apríl**

# Dagskrá

1. Fundarsetning
2. Skipan fundarstjóra og fundarritara
3. Skýrsla stjórnar
4. Kynning ársreiknings
5. Fjárfestingarstefna
  - markaðir og verðbréfaeign
6. Tryggingafræðileg úttekt
7. Störf endurskoðunarnefndar
8. Skýrsla Úttektarnefndar Landssamtaka lífeyrissjóða
9. Tillögur stjórnar til breytinga á samþykktum
10. Kosning/skipan stjórnar
11. Ákvörðun launa stjórnarmanna
12. Kjör endurskoðanda
13. Önnur mál



# Ársfundur 2012

SKÝRSLA STJÓRNAR

Vilhjálmur Egilsson  
Stjórnarformaður

# Gildi rís á ný

- Gildi naut góðærisins 2003-2007
  - Réttindi hækkuð um 7% og 10%
- Gildi varð fyrir barðinu á hruninu
  - Réttindi lækkuð um 4,3% á móti sambærilegri greiðslu vegna framlags til jöfnunar örorkubyrði
  - Réttindi lækkuð um 10% og 7%
- Gildi stóð hrunið af sér
  - Markmið um verðtryggðan lífeyri hefur náðst
  - 2,7% raunávöxtun að meðaltali sl. 10 ár
- Gildi rís á ný
  - 2,7% hrein raunávöxtun 2011
  - Tryggingafræðilegur halli kominn undir 5%

# Annasamt stjórnarstarf

- 5 stjórnarmenn nýir eftir aðalfund 2011
- Einn varamaður starfað lengst af í stjórn
- Stjórnarfundir á síðasta ári voru 29
  - Fjárfestingaákvarðanir
  - Innri umbætur
  - Samstarf við VIRK
  - Hæfismat FME

# Ný lönd í fjárfestingum

- Markaður með skráð hlutabréf hefur þróast hægt
  - Marel, Össur, Icelandair, Hagar
- Mikilvægt að innlendur hlutabréfamarkaður eflist á ný
  - Læra þarf af fortíðinni
  - Ábyrgð, fagmennska, metnaður
  - Horfa á reksturinn, hverju skilar hann?



# Framtakssjóður Íslands

- Hefur skilað Gildi góðri ávöxtun. Hluttur Gildis í endurmati er rúmlega 1 milljarður.
- Gildi á um 10% eignarhlut
- Gildi var einn af leiðandi aðilum við stofnun Framtakssjóðsins
- Veljum utanaðkomandi stjórnarmann
- Höfum gagnrýnt þegar við höfum talið þörf á slíku

# Fyrirtæki á leið á markað

- Leitum eftir að koma að fyrirtækjum sem eru á leið í skráningu
  - Hagar
  - Sjóvá
  - Jarðvarmi (HS Orka)
- Hagnaðarvon þegar fyrirtæki eru á slíkri vegferð
- Val á samstarfsaðilum mikilvægt



# Önnur fjárfestingatækifæri

- Erlendar fjárfestingar takmarkaðar við innköllun í framtakssjóði (Private Equity)
- Tækifæri nýtt til skuldabréfakaupa af sveitarfélögum, hjúkrunarheimilum og fyrirtækjum
- Fasteignasjóðir í skoðun
- Þurfum að ná hámarksávöxtun með tilliti til áhættu

# Efling eigna- og áhættustýringar

- Stærsti lærdómurinn af hrininu
  - Eignastýring og áhættustýring of veik
  - Efling deildarinnar verið í vinnslu frá hruni
  - Búið að tvöfalda fjölda starfsmanna sem sér um eignastýringu og áhættustýringu
  - Fagmennska í fyrirrúmi
  - Áhersla á sjálfstæði
  - Forðumst einsleitni og hjarðhegðun
  - Samskipta- og siðareglur lifandi og virtar

# Virk endurskoðunarnefnd

- Strax tekin sú afstaða að endurskoðunarnefnd ætti að vera virkt tæki til að hjálpa Gildi að bæta sig
- Meirihluti nefndarinnar strax skipaður utanaðkomandi aðilum
- Endurskoðunarnefnd hélt 11 fundi á árinu og hefur unnið afar gott starf
- Alvara og þungi í störfum nefndarinnar

- Allir starfandi aðalmenn í stjórn Gildis hafa staðist hæfismat FME
- Yfigrípsmikill undirbúningur
  - Námskeið
  - Lúslestur á lögum og reglum
  - Kafað ofan í reikningsskil
- Stjórnin tvímælalaust hæfari til starfa

# VIRK og örorkumálin

- Örorkubyrði þung í Gildi
- Um 30% af öllum lífeyrisgreiðslum
- Mikilvægt að ná árangri við að minnka nýgengi örorku og ná fólki aftur inn á vinnumarkaðinn
- Starfsemi VIRK hefur skilað árangri
- Nýgengi örorku minnkaði um 25% milli árána 2009 og 2011

# Gildi leiðandi

- Gildi hefur tekið forystu meðal lífeyrissjóða í samvinnu við VIRK
- Tillögur til breytinga á samþykktum hafa að markmiði að nýta framlag Gildis til VIRK sem allra best en það er 0,13% af launum
- Við umsókn hefst tímabil endurhæfingar og endurhæfingarlífeyris
- Sveigjanleiki skapar hvata til árangurs

- Ársreikningur Gildis gerir í fyrsta sinn grein fyrir stjórn málaáhættu í skýringu
- Tjón sem felst í rýrnun réttinda getur skapast vegna breytinga á lögum og reglum
- Sérstakur skattur á lífeyrissjóði sem er tæpar 200 milljónir á ári fyrir Gildi
- Vafi á lögmæti en reynt að ná samkomulagi

# Innra starf bætt

- Stjórn Gildis heldur árlegan stefnumótunarfund þar sem mikilvæg mál fyrir framtíð sjóðsins eru rædd.
- Fulltrúaráðsfundir eru haldnir a.m.k. árlega til að virkja betur fulltrúana og víkka út umræður um málefni Gildis
- Opinn sjóðfélagafundur er líka haldinn árlega þar sem málefni Gildis og lífeyriskerfisins almennt eru rædd



- Þarfar ábendingar:
  - Endurskoðun laga nauðsynleg
  - Hlutverk endurskoðenda verði endurmetið
  - Skipan stjórna endurmetin
  - Athugasemdir við fjárfestingar og áhættumat
  - Óvarlega farið með gjaldeyrisvarnir
  - Veikir skilmála skuldabréfa fyrirtækja
  - Of mikið fjárfest í tengdum fyrirtækum
  - Óvarlega fjárfest í óhefðbundnum fjárfestingum

# Umbætur sífelld viðfangsefni

- Umbótastarfið sem staðið hefur í Gildi síðan eftir hrun er í stærstu atriðum í samræmi við áherslur Úttektarnefndar
- Ábendingarnar eru allar teknar alvarlega og það sem snýr að Gildi hefur verið farið yfir
- Umbætur í starfi Gildis verða alltaf að halda áfram. Viðleitnin til að gera sífelld betur á að vera inngróin í hugsunarhátt stjórnar og starfsmanna

# Sótt að lífeyrissjóðunum

- Miklir fjármunir - mikil ábyrgð stjórnarmanna
- Margir telja sig eiga tilkall til valda
- Margir hafa skoðanir á starfsemi lífeyrissjóða
- Aðhald að lífeyrissjóðum er nauðsynlegt
- Lífeyrissjóðirnir og bakhjarlar þeirra verða að sýna að þeir rísi undir ábyrgð



# Lífeyrissjóðir og kjarasamningar

- Aðilar vinnumarkaðarins hafa haft forystu um uppbyggingu lífeyrissjóðanna í núverandi mynd
- Sjóðunum stýrt sameiginlega
- Markmiðið er velferð þeirra sem eiga réttindi í sjóðunum
- Uppbygging sjóðanna hefur byggst á metnaði og ábyrgð
- Aðilar vinnumarkaðarins mega vera stoltir

# Væri ríkisforsjá betri ?

- Hlutverk ríkisins að setja almennar leikreglur og hafa eftirlit
- Hver er árangurinn af framkvæmd lífeyrismála gagnvart ríkisstarfsmönnum ?
- Hver er árangurinn í þeim löndum sem ekki búa við söfnunarkerfi ?
- Hvar væru sjóðirnir ef aðilar vinnumarkaðarins væru ekki sífelld að beita afli sínu í þágu þeirra sem eiga réttindin ?

# Samfélagsleg verkefni

- Aðilar vinnumarkaðarins líta á lífeyrismálin sem samfélagslegt verkefni á þeirra könnu
- Samstarfið hefur byggst á heilindum og virðingu og skilað árangri
- Önnur svið sem hafa gengið vel eru starfsmenntun og starfsendurhæfing
- Nú er samstarf um framkvæmd atvinnuleysistrygginga að fara í gang

# Betra Ísland ?

- Verður Ísland betra ef:
  - Frumkvæði og þróun lífeyrissjóða fer til ríkisins og stjórnámálanna ?
  - Öll menntamál verði sett undir forsjá ríkisins og aðilum vinnumarkaðarins gert að skipta sér ekki af þeim ?
  - Uppbygging á starfsendurhæfingu slegin af og gamla kerfið látið duga ?
  - Tilraun til að bæta þjónustu við atvinnulausa hætt ?

# Kveðjuorð

- Sex ára veru í aðalstjórn Gildis að ljúka
- Stoltur af Gildi. Stóð af sér hrúnið
- Frábært starfsfólk. Hæfni, metnaður, trúmennska. Mikið mætt á starfsfólkinu
- Stjórnarmenn allir sem einn haft hagsmuni Gildis í fyrirrúmi
- Málefnalegar umræður og skoðanaskipti
- Árangur, fagmennska, virðing, heilindi





# Ársfundur 2012

KYNNING ÁRSREIKNINGS

Árni Guðmundsson  
Framkvæmdastjóri

# Helstu atriði uppgjörs 2011

- Hrein eign jókst um 24,3 ma.kr. á árinu og var 265,4 ma.kr. í árslok. Eignir samtryggingadeildar voru 262,8 ma.kr. og séreignar 2.576 m.kr.
- Fjárfestingatekjur sjóðsins voru jákvæðar um 20.347 m.kr. samanborið við 9.753 m.kr. á árinu 2010.
- Heildarstaða samkvæmt tryggingafræðilegri úttekt var neikvæð um 4,9%.
- Samningar náðust um uppgjör gjaldmiðlasamninga við skilanefndir Landsbankans og Glitnis.

## Ávöxtun samtryggingardeildar:

- Nafnávöxtun samtryggingardeildar var jákvæð um 8,3%, raunávöxtun var jákvæð um 2,9% og hrein raunávöxtun jákvæð um 2,7%.

## Ávöxtun séreignardeilda:

- Nafnávöxtun Framtíðarsýnar 1 var 2,9% og hrein raunávöxtun var -2,2%
- Nafnávöxtun Framtíðarsýnar 2 var 4,4% og hrein raunávöxtun -0,7%
- Nafnávöxtun Framtíðarsýnar 3 var 8,0% og hrein raunávöxtun 2,6%

*Yfirlit um breytingar á hreinni eign til greiðslu lífeyris (fjárhæðir í milljónum króna)*

<b><i>Löggjöld og lífeyrir</i></b>	<b>2011</b>	<b>2010</b>
Löggjöld sjóðfélaga	3.888	3.646
Löggjöld launagreiðenda	8.140	7.638
Réttindaflutn. og endurgreiðslur	(72)	(58)
<b>Löggjöld samtals</b>	<b>11.956</b>	<b>11.225</b>
Framlag rík. til jöfnunar örorkubyrði	880	969
<b>Samtals</b>	<b>12.836</b>	<b>12.195</b>
<b><i>Lífeyrir samtals</i></b>	<b>8.152</b>	<b>7.784</b>

*Yfirlit um breytingar á hreinni eign til greiðslu lífeyris (fjárhæðir í milljónum króna)*

<b><i>Fjárfestingartekjur</i></b>	<b>2011</b>	<b>2010</b>
Tekjur af eignarhlutum	1.446	1.095
Tekjur af húseignum	5	4
Vaxtatekjur og gengismunur	20.172	9.984
Niðurfærsla verðbréfa	(1.276)	(1.330)
<b>Fjárfestingatekjur samtals</b>	<b>20.347</b>	<b>9.754</b>

# Niðurfærslur verðbréfa

- Gjaldfærð niðurfærsla vegna skuldabréfaeignar var 1.276 m.kr. á árinu 2011. Nemur 0,5% af hreinni eign sjóðsins í árslok.
- Skýrist að langstærstum hluta af varúðarniðurfærslum á skuldabréfum Skipta og Kaupþings þar sem ágreiningur er um mögulega skuldajöfnun.
- Því til viðbótar eru matsbreytingar á virði eigna sjóðsins í félögum sem gengið hafa í gegnum nauðasamninga eða endurskipulagningu.
- Mat á virði skuldabréfa er byggt á bestu fyrirliggjandi upplýsingum og reynt er að gæta varfærni um framtíðarvæntingar.
- Enn er einhver óvissa um endanlegar endurheimtur.

*Yfirlit um breytingar á hreinni eign til greiðslu lífeyris (fjárhæðir í milljónum króna)*

<b>Skrifstofu- og stjórnunarkostnaður</b>	<b>2011</b>	<b>2010</b>
Fjárfestingargjöld	182	162
Rekstrarkostnaður	338	303
<b>Kostnaður samtals</b>	<b>520</b>	<b>465</b>
Aðrar tekjur	40	38



# Rekstrarkostnaður - stærstu liðir

(sundurliðun á 90% af heildarkostnaði)

	2011	2010
• Laun og launatengd gjöld	227.250	218.240
• Tölvu- og hugbúnaðarkostn.	79.402	75.262
• Lögfræðikostnaður	37.781	32.086
• Innheimtu- og vörslukostnaður	30.823	18.509
• Útsending yfirlita og lífeyristilkynninga	19.933	19.338
• Húsnæðiskostnaður	18.866	19.179
• Fjármálaeftirlitið	17.414	13.046
• Sérfræðikostnaður	16.231	10.136
• Endurskoðun (ytri og innri)	15.035	15.491
• Afskriftir fasteignar, áhalda og tækja	9.184	10.081
• Annað	47.550	33.845
<b>Samtals</b>	<b>519.469</b>	<b>465.213</b>



*Yfirlit um breytingar á hreinni eign til greiðslu lífeyris (fjárhæðir í milljónum króna)*

<b><i>Hrein eign</i></b>	<b>2011</b>	<b>2010</b>
Hækkun á hreinni eign á árinu	24.338	13.736
Hrein eign frá fyrra ári	241.042	227.306
<b>HREIN EIGN Í LOK ÁRS</b>	<b>265.380</b>	<b>241.042</b>
Samtryggingardeild	262.808	238.485
Séreignardeild	2.572	2.557

*Efnahagsreikningur (fjárhæðir í milljónum króna)*

<b><i>Fjárfestingar</i></b>	<b>2011</b>	<b>2010</b>
Húseignir og lóðir	181	186
Verðbréf m. breytilegum tekjum	90.046	74.934
Verðbréf m. föstum tekjum	145.285	135.603
Veðlán	16.440	15.394
Bankainnstæður	4.592	557
Fullnustueignir	38	62

*Efnahagsreikningur (fjárhæðir í milljónum króna)*

<b><i>Kröfur, aðrar eignir og skuldir</i></b>	<b>2011</b>	<b>2010</b>
Kröfur á launagreiðendur	1.313	2.561
Aðrar kröfur	43	65
Rekstrarfjármunir	16	20
Sjóður og veltiinnlán	10.728	17.472
Skuldir	(3.260)	(5.811)
<b>HREIN EIGN TIL GR. LÍFEYRIS</b>	<b>265.380</b>	<b>241.042</b>

*Yfirlit um sjóðstreymi (fjárhæðir í milljónum króna)*

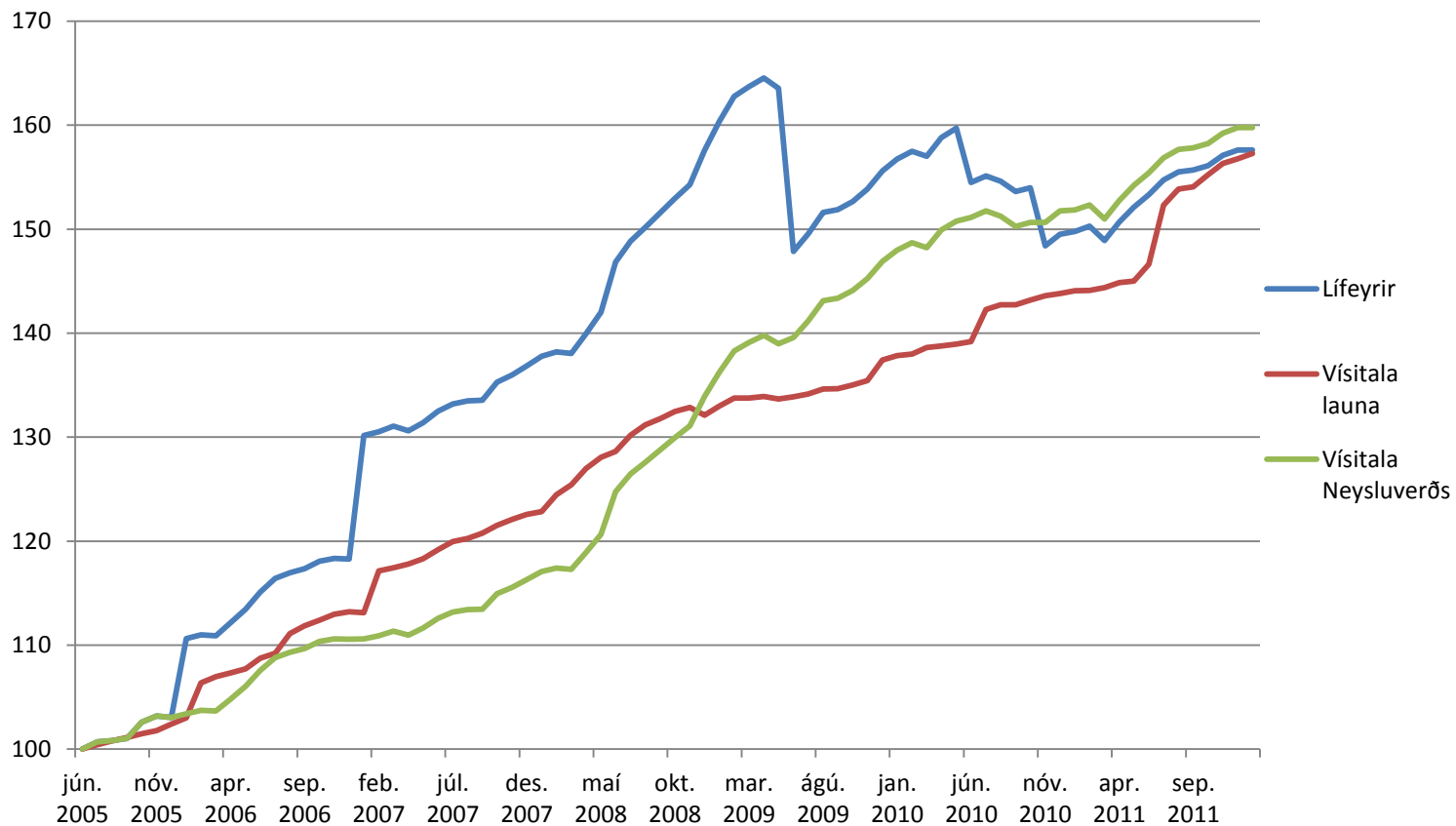
<b>Sjóðstreymi</b>	<b>2011</b>	<b>2010</b>
Inngreiðslur	36.262	65.808
Útgreiðslur	9.120	8.253
<b>Ráðstöfunarfé</b>	<b>27.142</b>	<b>57.555</b>
Kaup á verðbréfum	(33.887)	(45.077)
(Lækkun)/Hækkun á sjóði	(6.745)	12.478
Sjóðir í ársbyrjun	17.472	4.995
<b>Sjóðir í árslok</b>	<b>10.727</b>	<b>17.472</b>

*Lífeyrisgreiðslur - samtryggingardeild*

	<b>Sjóðfélagar</b>	<b>Breyting</b>	<b>Millj. kr.</b>	<b>Breyting</b>
Ellilífeyrir	10.933	+ 5,4%	4.820	+ 5,6%
Örorkulífeyrir	4.125	+ 3,5%	2.388	+ 5,3%
Makalífeyrir	1.847	+ 2,9%	588	+ 3,2%
Barnalífeyrir	1.044	- 2,5%	92	+ 2,8%
<b>Samtals</b>	<b>17.949</b>	<b>+ 4,2%</b>	<b>7.889</b>	<b>+ 5,3%</b>

# Þróun lífeyris

Þróun lífeyris frá stofnun Gildis



## Kennitölur

<b><i>Kennitölur</i></b>	<b>2011</b>	<b>2010</b>
Hrein raunávöxtun	2,7%	1,4%
Hrein nafnávöxtun	8,1%	4,0%
Hrein meðalávöxtun sl. 5 ár	- 5,1%	- 3,9%
Hrein meðalávöxtun sl. 10 ár	2,7%	2,2%
Rek.kostn. sem hlutfall af eignum	0,11%	0,12%
Fjöldi virkra sjóðfélaga	26.203	25.175
Fjöldi lífeyrispega	15.556	14.919

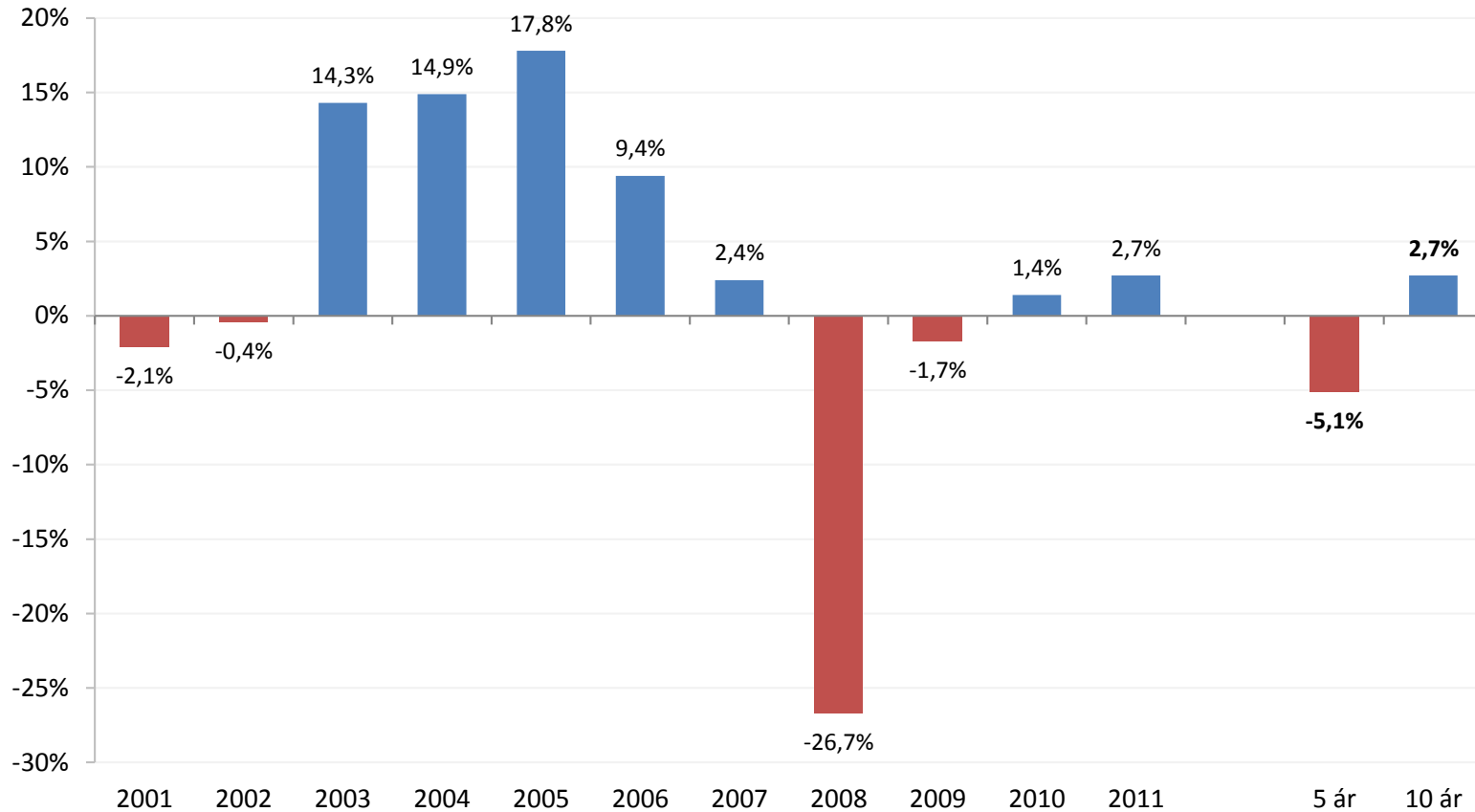
# Samanburður á ávöxtun

## Hrein raunávöxtun samtryggingardeilda

Nafn lífeyrissjóðs	2011	Meðaltal síðustu	
		5 ára	10 ára
Almenni lífeyrissjóðurinn	4,2%	-2,6%	3,2%
Frjálsi lífeyrissjóðurinn	3,6%	N/A	N/A
Söfnunarsjóður lífeyrisréttinda	3,0%	0,7%	4,1%
Lífeyrissjóður verslunarmanna	2,8%	-3,8%	2,8%
<b>Gildi - lífeyrissjóður</b>	<b>2,7%</b>	<b>-5,1%</b>	<b>2,7%</b>
Íslenski lífeyrissjóðurinn	2,0%	-5,1%	N/A
Sameinaði lífeyrissjóðurinn	1,9%	-4,5%	N/A
Festa lífeyrissjóður	1,8%	-3,8%	1,2%
LSR samtals	1,8%	-4,5%	1,8%
Lsj. hjúkrunarfræðinga	1,6%	-5,2%	1,4%
Lífeyrissjóður verkfræðinga	0,9%	-7,8%	N/A
Stapi lífeyrissjóður	0,0%	-3,6%	2,2%
<b>Meðaltal</b>	<b>2,2%</b>	<b>-4,1%</b>	<b>2,4%</b>



# Hrein raunávöxtun Gildis sl. 10 ár



# Ávöxtun verðbréfaeignar 2011

## Ávöxtun einstakra eignarflokka samtryggingardeildar

Verðbréfaflokkur	Nafnávöxtun	Raunávöxtun
Ríkistryggð skuldabréf	10,1%	4,6%
Erlend hlutabréf	6,8%	1,5%
Innlend hlutabréf	11,6%	6,1%
Veðskuldabréf	10,2%	4,7%
Innlán	3,3%	-1,8%
Skuldabréf sveitarfélaga	10,3%	4,8%
Skuldabréf fyrirtækja	-1,3%	-6,2%
Vogunarsjóðir	2,2%	-2,9%
Erlend skuldabréf	11,5%	6,0%
Erlendir fasteignasjóðir	7,5%	2,2%
Skuldabréf banka og sparisjóða	4,7%	-0,5%
<b>Samtals</b>	<b>8,3%</b>	<b>2,9%</b>

# Gjaldmiðlasamningar

- Gildi gerði gjaldmiðlaskiptasamninga við Glitni, Kaupþing og Landsbankann til að draga úr sveiflum í ávöxtum á erlendum verðbréfum.
- Ágreiningur var við skilanefndir gömlu bankana um uppgjör samninganna.
- Óvissa hefur verið um hvort sjóðnum beri að gera upp samningana og ef svo er þá er einnig óljóst við hvaða tíma og gengi á að miða.

# Gjaldmiðlasamningar

- Til að minnka óvissu um mögulega neikvæða stöðu gerði Gildi samkomulag við skilanefnd Landsbankans sumarið 2011 um uppgjör samninganna. Uppgjörið er að mestu leyti í samræmi við stöðu samninganna eins og þeir hafa verið færðir í reikningum sjóðsins, en Gildi greiddi bankanum um 260 millj. kr. meira en varúðarfærsla í bókhaldi sjóðsins hafði gert ráð fyrir.
- Í mars 2012 gerði Gildi samkomulag við slitastjórn Glitnis um forsendur uppgjörs á gjaldmiðlasamningum. Niðurstaðan samkvæmt samkomulaginu er sjóðnum mun hagstæðari en gert hefur verið ráð fyrir í reikningum sjóðsins fram til þessa.

# Gjaldmiðlasamningar

- Ekki hefur enn tekist að ná samningum við slitastjórn Kaupþings. Staðan er óljós, aðallega vegna ágreinings um skuldajöfnun.
- Í árslok 2010 skuldfærði sjóðurinn 5.218 millj. kr. vegna óuppgerðra gjaldmiðlasamninga. Í árslok 2011 er áætluð skuld vegna þessara samninga 2.912 millj. kr. Áður nefnt uppgjör við skilanefnd Landsbankans á árinu, breyttar forsendur í samkomulagi við slitastjórn Glitnis og lægri skuldajöfnun gagnvart Kaupþingi vegna varúðarsjónarmiða skýra breytinguna milli ára.



# Ársfundur 2012

FJÁRFESTINGARSTEFNA

- markaðir og verðbréfaeign –

Davíð Rúdólfsson forstöðumaður eignastýringar

# Þróun markaða á árinu 2011

# Þróun markaða á árinu 2011

- Fjárfestingarkostum fjölgaði nokkuð á árinu 2011
  - teikn eru á lofti um að eitthvað sé að rofa til hvað varðar framboð mögulegra fjárfestingarkosta
  - fáir skráðir kostir standa þó enn til boða, t.a.m. í hlutabréfum og skuldabréfum fyrirtækja
  - uppbygging innlends verðbréfamarkaðar er mikilvæg, m.a. til að stuðla að afléttingu gjaldeyrishafta
- Veiking krónunnar, hækkandi verðbólga og hækkun stýrivaxta Seðlabankans settu mark sitt á árið
  - kom fram í lækkun kröfu verðtryggðra ríkisskuldabréfa og hækkun ávöxtunarkröfu óverðtryggðra ríkisskuldabréfa
- Framvinda gjaldeyrishafta og gengis krónunnar eru einhver stærsti óvissuþátturinn sem hagkerfið stendur frammi fyrir
  - og þar með lífeyrissjóðirnir í fjárfestingum sínum og stýringu eigna

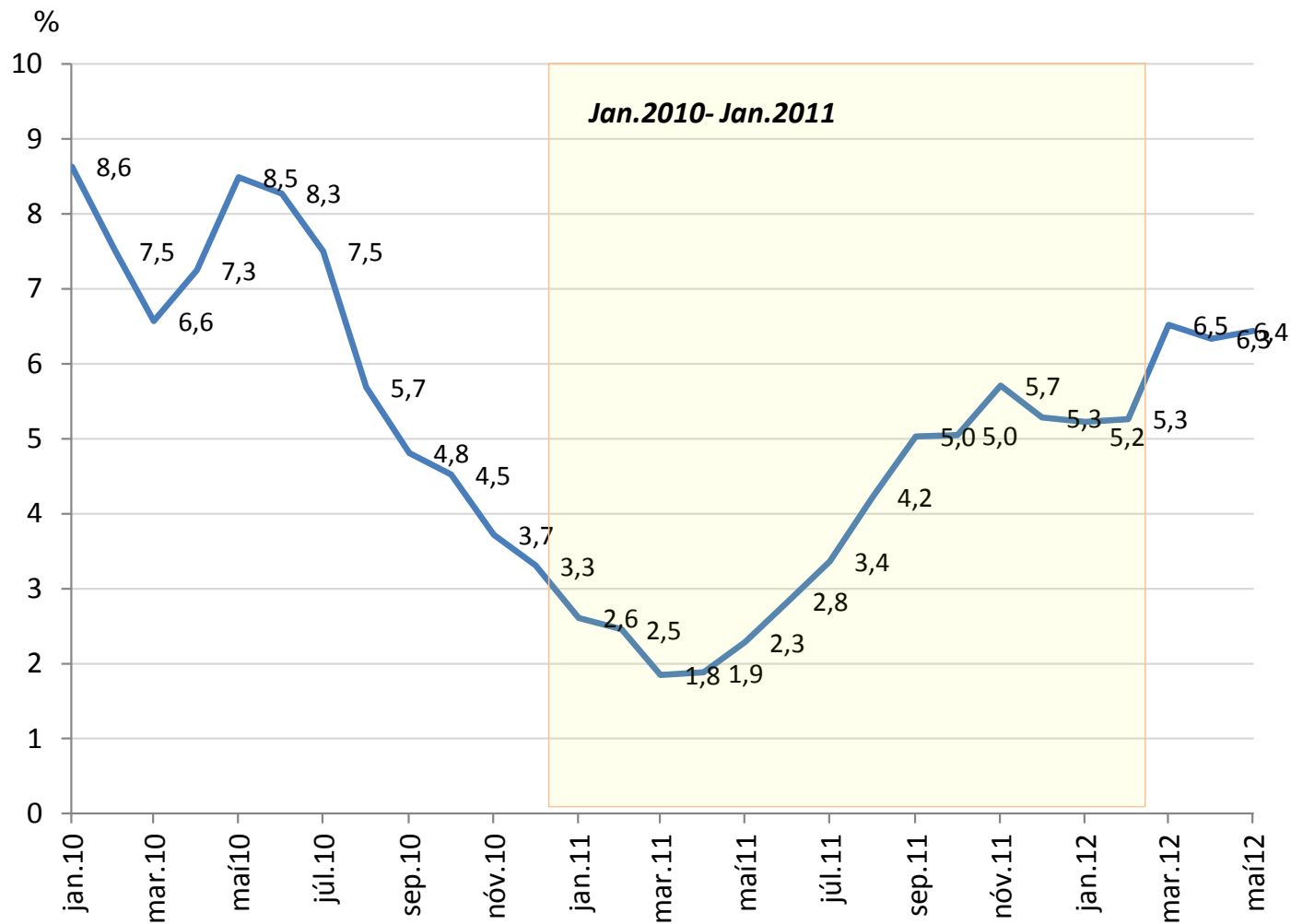


# Þróun markaða á árinu 2011

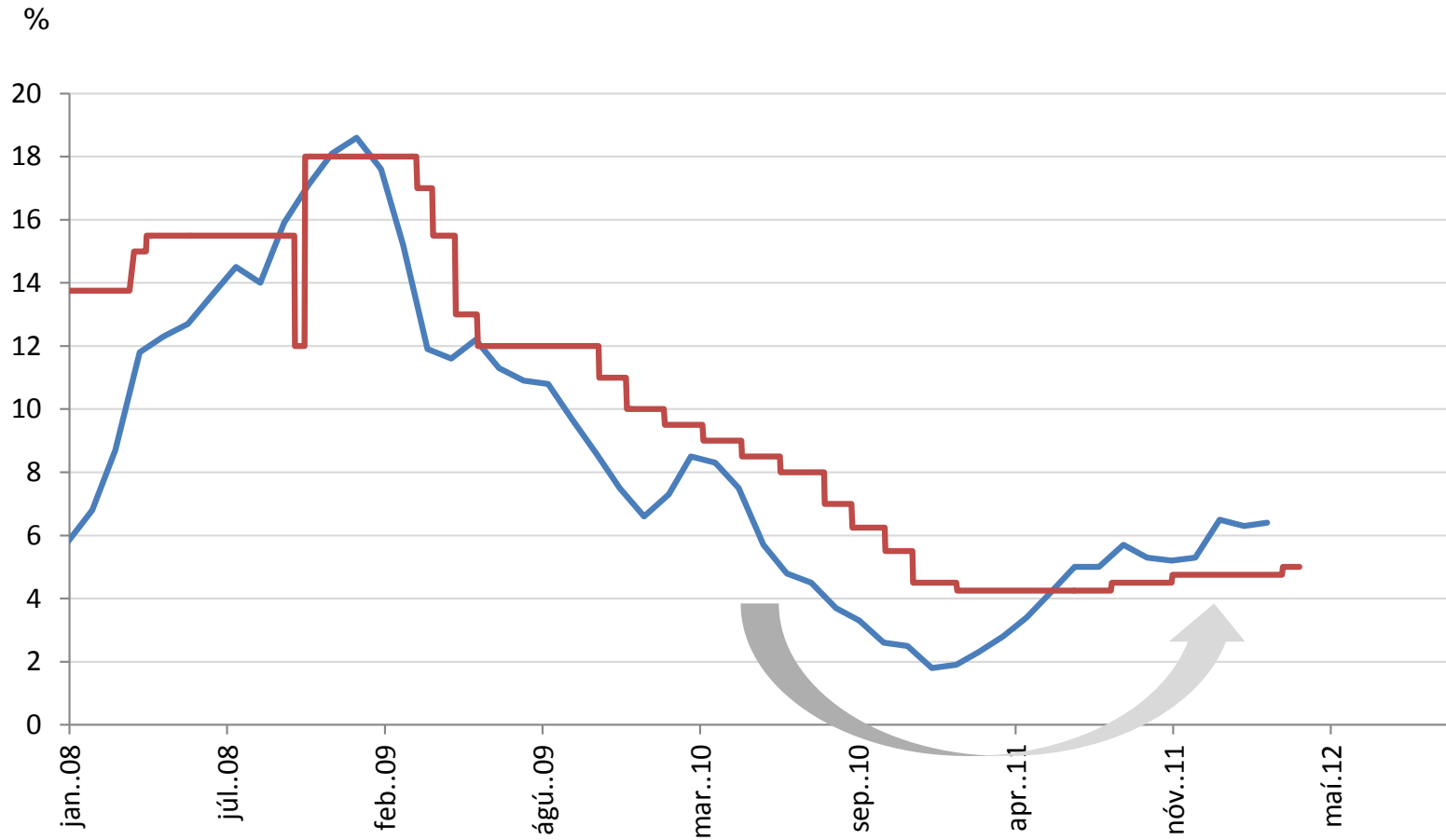
- Innlent hlutabréfasafn sjóðsins gaf góða ávöxtun (11,6%) þrátt fyrir 2,6% lækkun Úrvalsvisitölu kauphallarinnar á árinu
  - hækkunin var borin uppi af tveim félögum, að þessu sinni Marel sem hækkaði um 25,5% og Högum sem hækkaði um 21,1%
  - vægi innlendra hlutabréfa í eignasafni sjóðsins jókst töluvert á árinu, m.a. vegna kaupa á óskráðum félögum
  - Hagar voru skráðir í Kauphöllina á árinu en Gildi var í hópi fjárfesta sem keypti áhrifahlut í félaginu í gegnum Búvelli slhf.
  - væntingar eru um fleiri nýskáningar á árinu 2012
- Erlendir markaðir skiluðu viðunandi arðsemi
  - heimsvísitala Morgan Stanley lækkaði um 5,5% mælt í USD eftir þónokkra hækkun á árunum 2009 og 2010
  - erlendir framtakssjóðir og fasteignasjóðir hífðu hinsvegar upp arðsemina á erlendu eignasafni sjóðsins
  - veiking krónunnar kom einnig til hækkunar á ávöxtun erlenda safnsins

# Verðbólga (12 mánaða)

- m.v. vísitölu neysluverðs til verðtryggingar

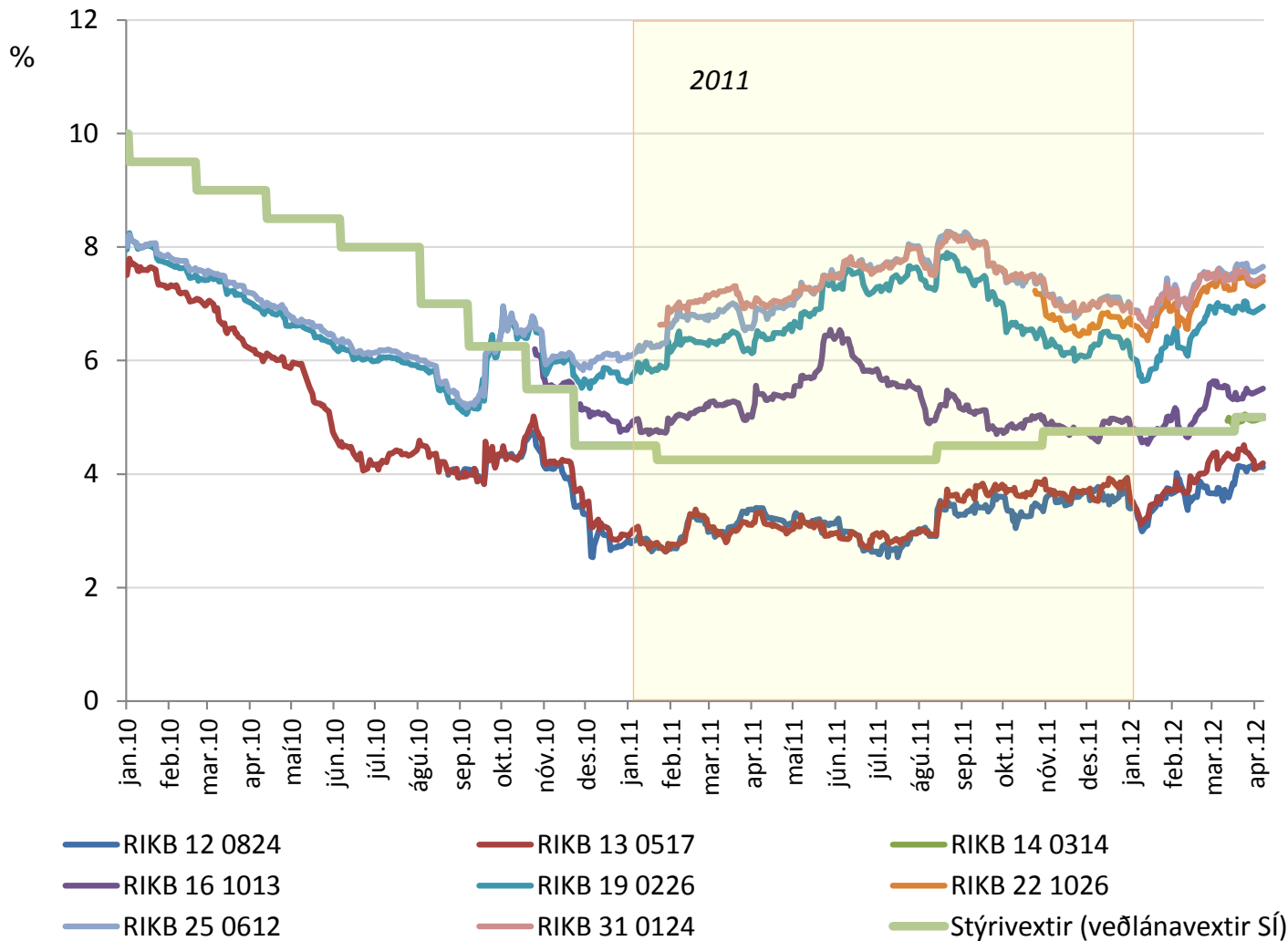


# Stýrivextir og verðbólga



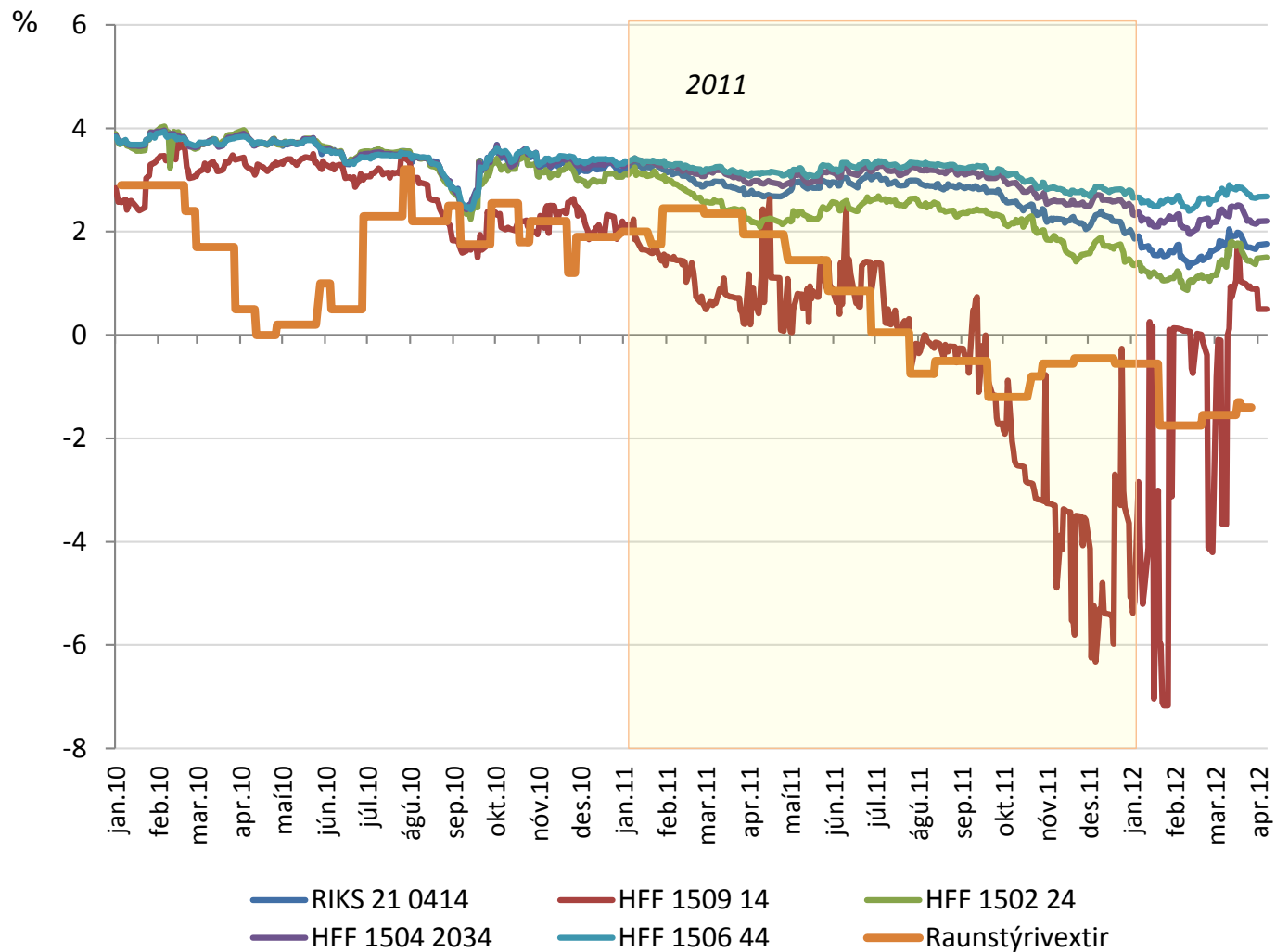
# Óverðtryggð ríkisbréf

## - ávöxtunarkrafa (ásamt stýrivöxtum)

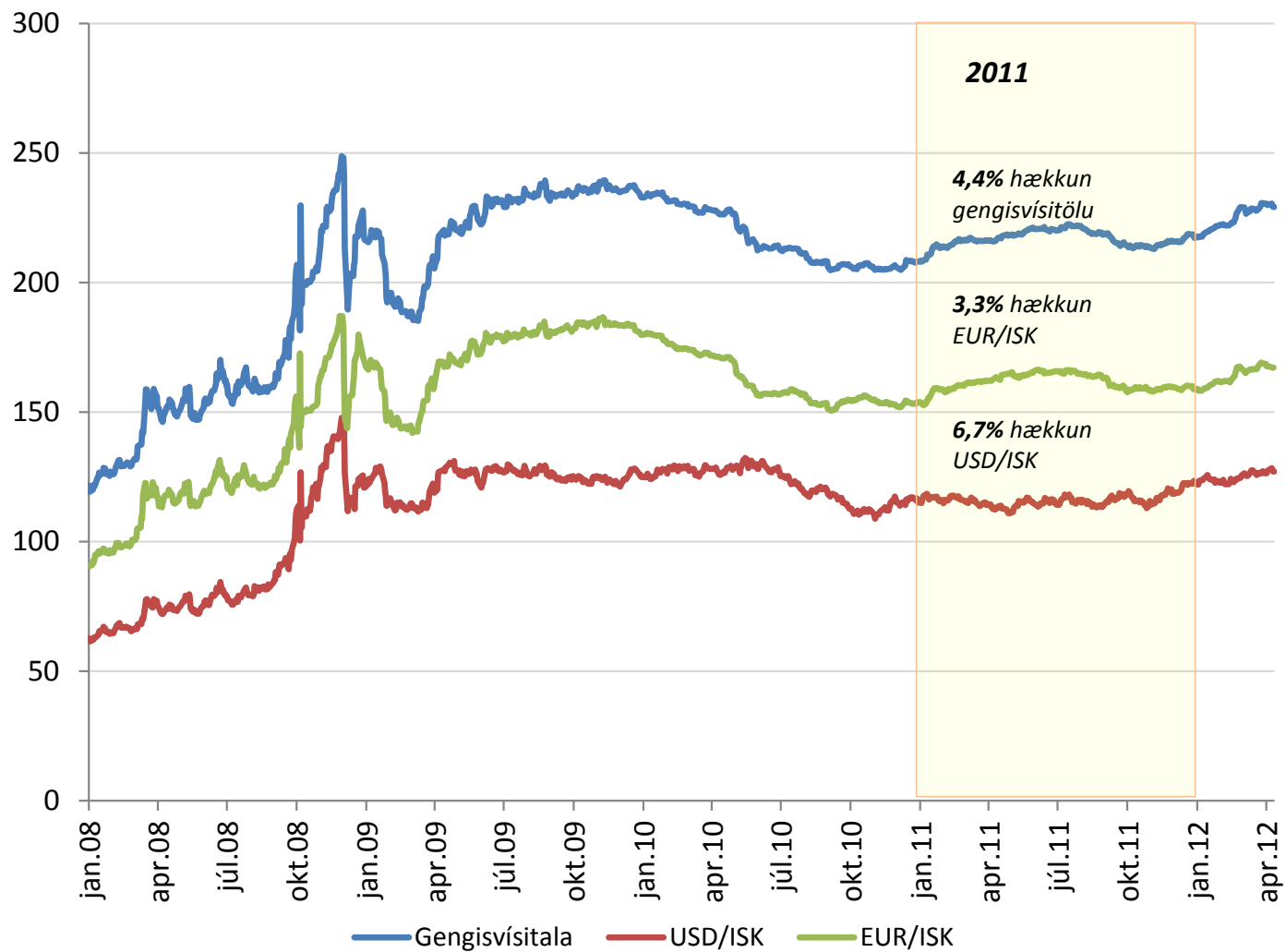


# Verðtryggð ríkisbréf

- ávöxtunarkrafa íbúðabréfa og RIKS21

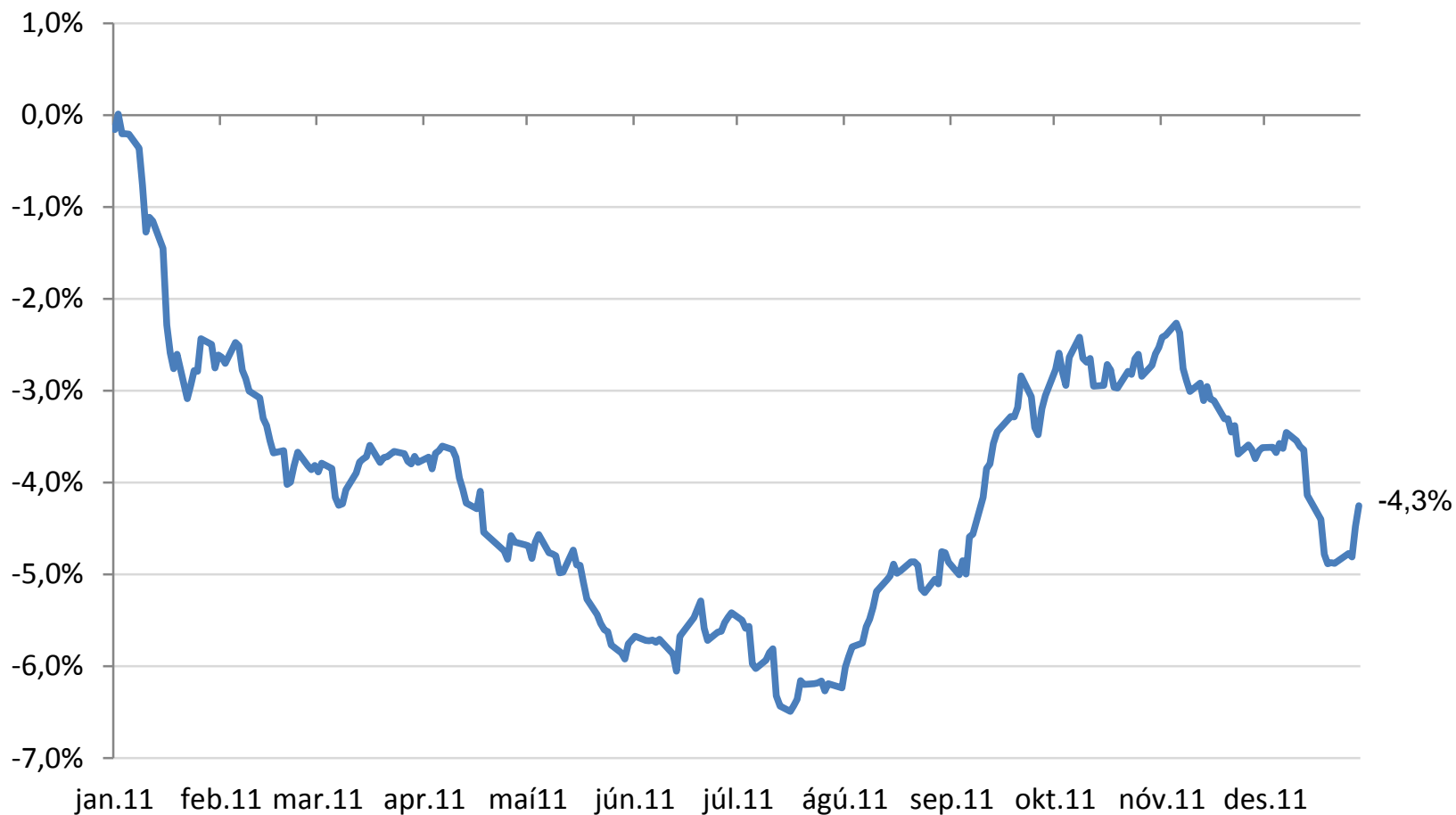


# Gengi íslensku krónunnar



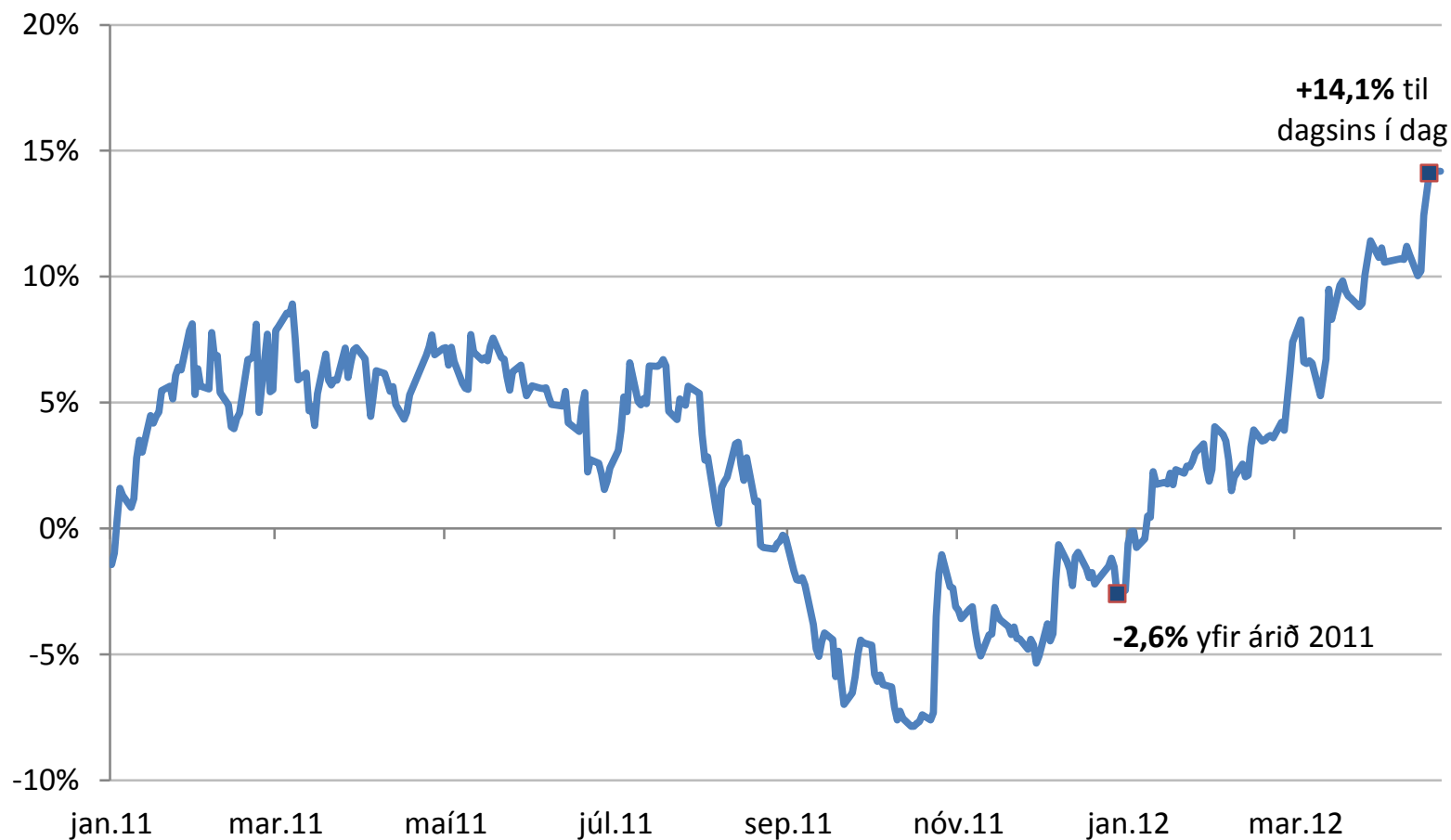
# Þróun krónunnar á árinu 2011

## ISK



## OMXI6

– breyting frá 31.12.2010

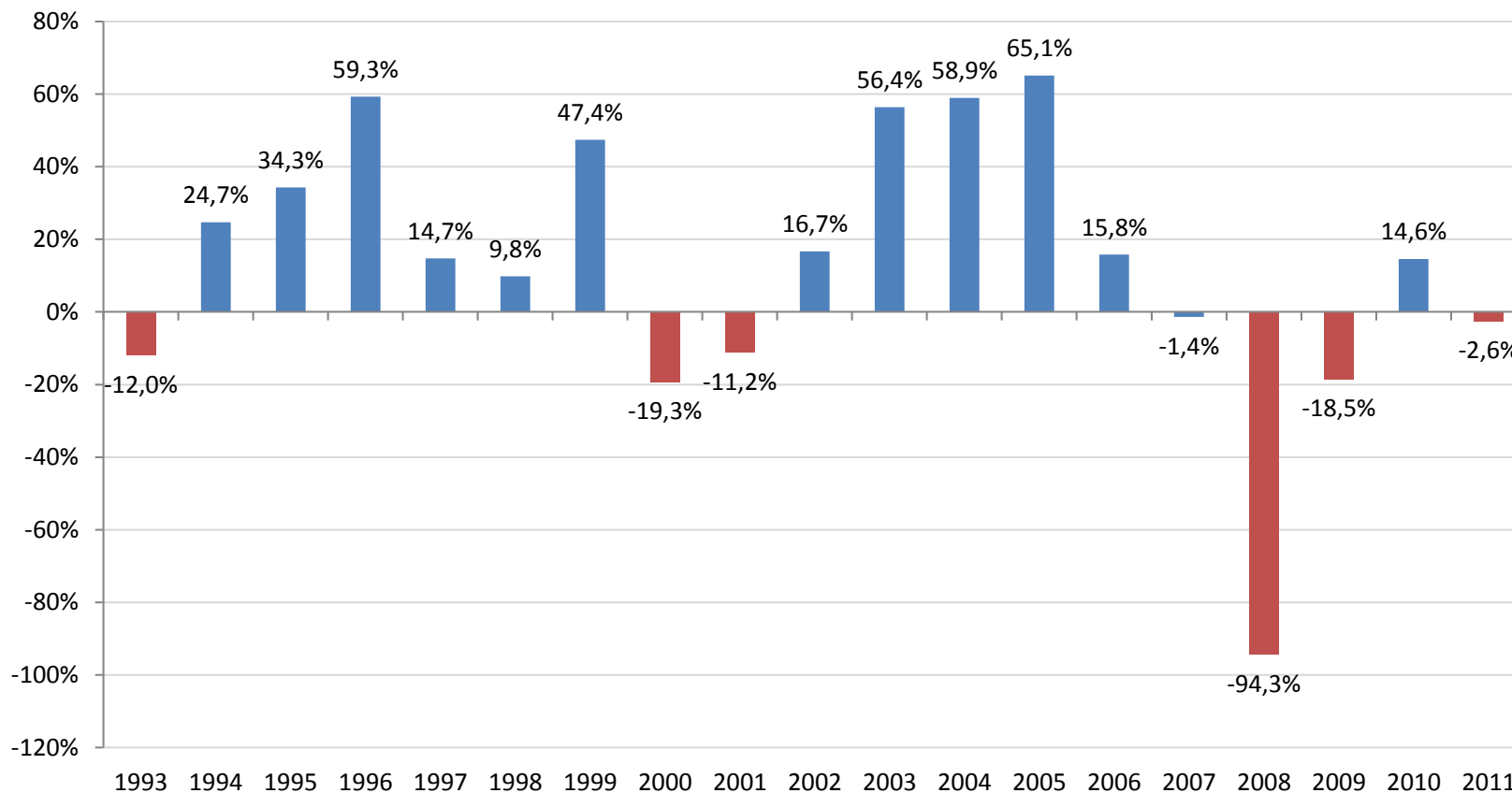




# Innlend hlutabréf

- árlegar verðbreytingar frá árinu 1993\*

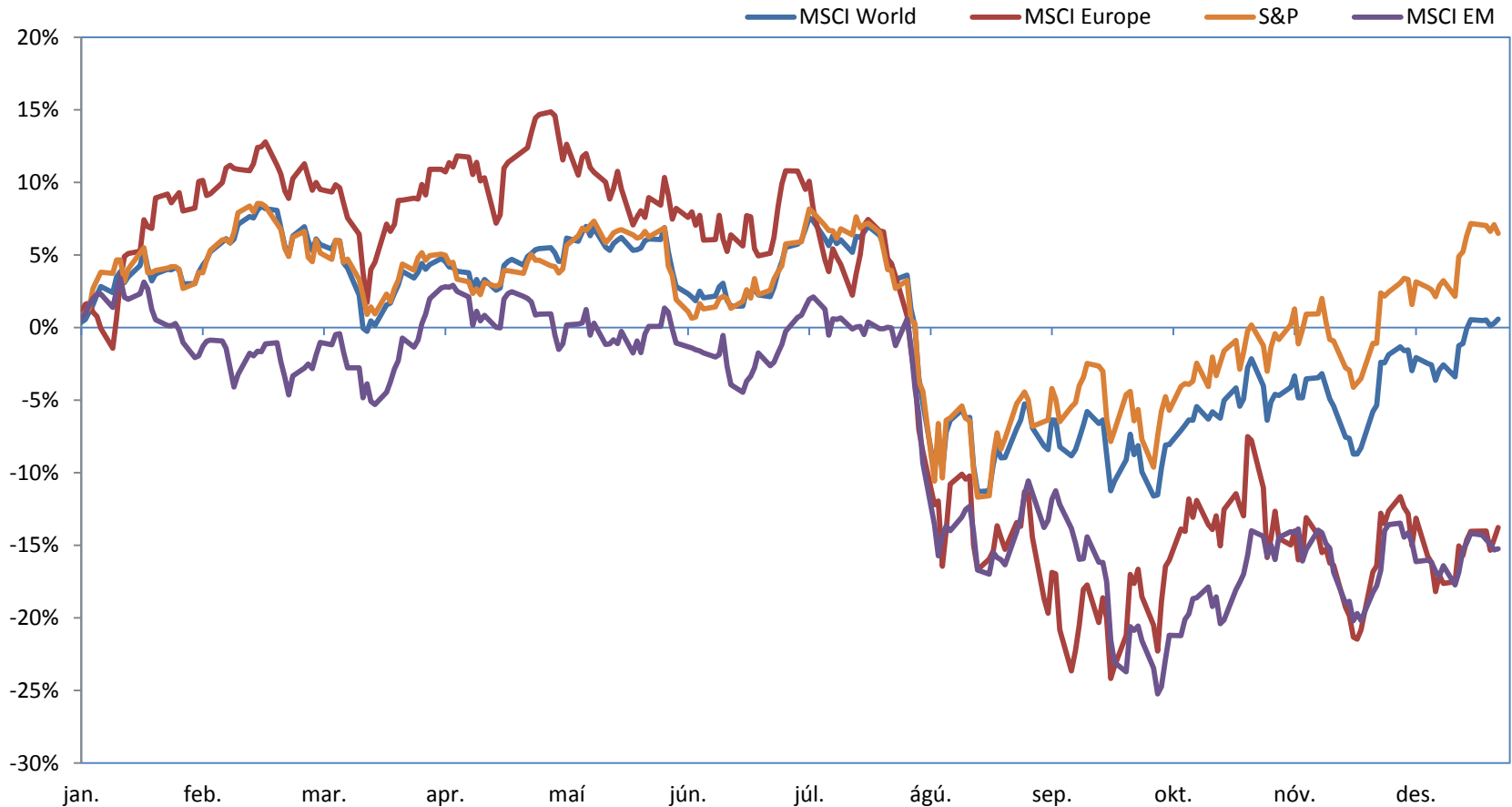
## Verðbreyting hlutabréfa í íslensku kauphöllinni



\* ICEX 15 frá 1993 til 2008 og OMXI6 fyrir 2009 til 2011

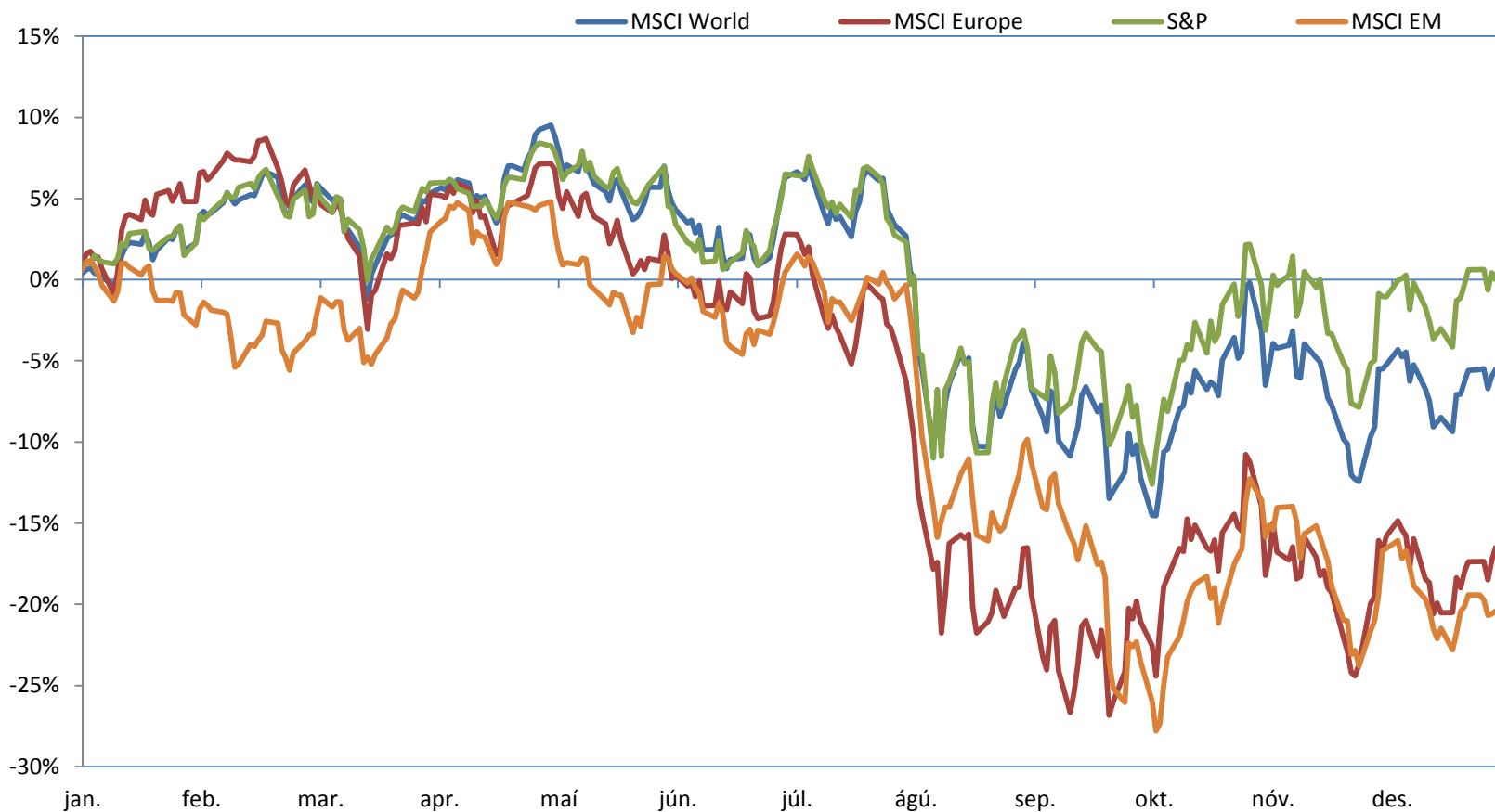
# Erlendir markaðir í ISK

## Þróun erlendra hlutabréfavisitalna á árinu 2011 í íslenskum krónum



# Erlendir markaðir í heimamynt

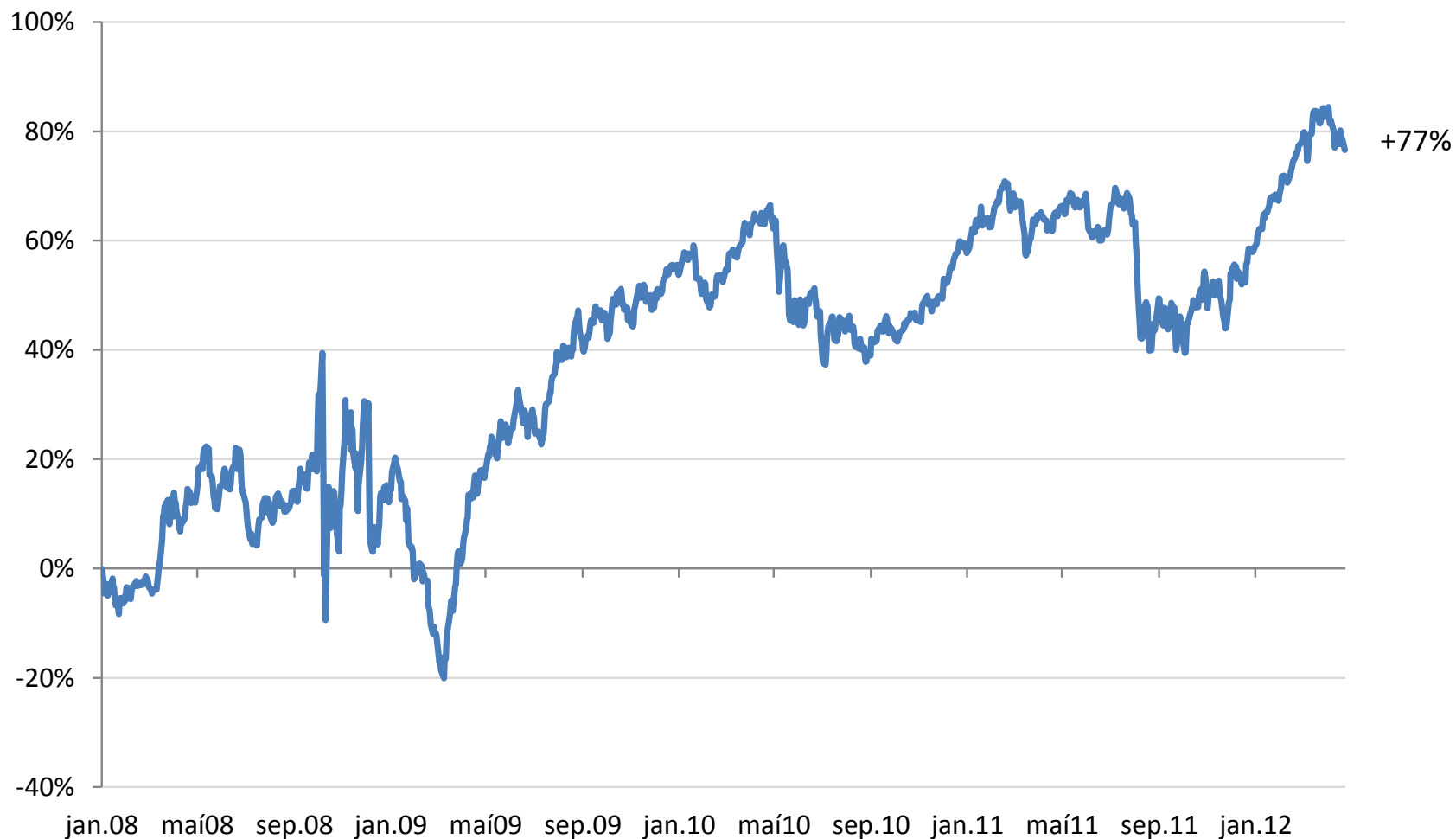
## Þróun erlendra hlutabréfavisitalna á árinu 2011 í heimamynt



Heimild: Bloomberg

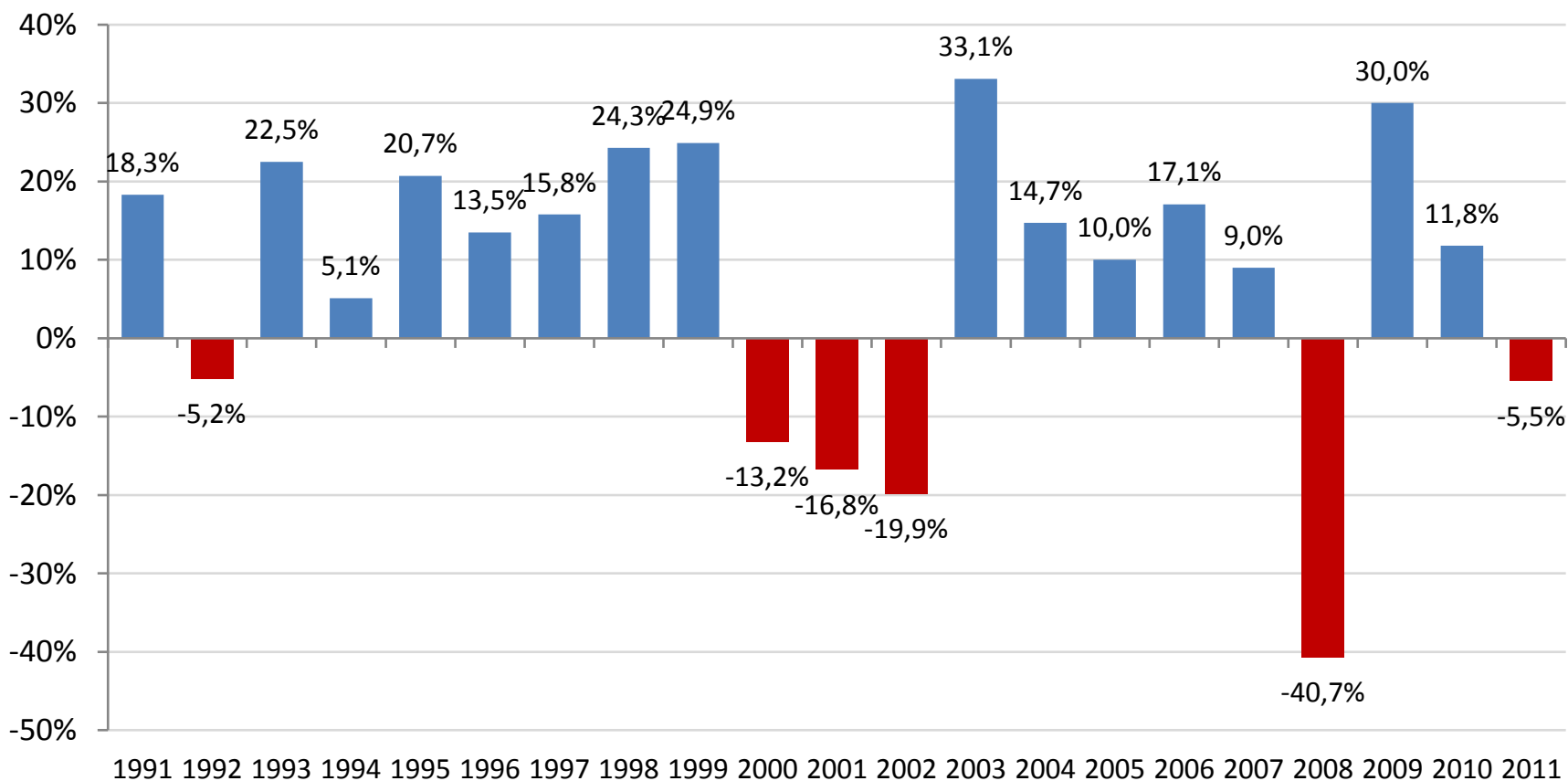


# MSCI frá ársbyrjun 2008 í ISK



# Heimsvísitala MSCI frá 1991

## Heimsvísitala hlutabréfa frá 1991 (MSCI World)



# Fjárfestingar á árinu 2011

# Kaup og sala á árinu 2011

## Fjárfestingar samtryggingardeildar 2011 (í m.kr.)

Verðbréfaflokkur	Kaup	Sala	Nettó
<b>Skuldabréf</b>	<b>16.565</b>	<b>3.663</b>	<b>12.902</b>
- Ríkistryggð	11.736	1.984	9.752
- Erlend	2.813	408	2.405
- Sveitarfélaga	209	-	209
- Fyrirtækja	502	-	502
- Veðskuldabréf	1.305	-	1.305
- Banka og sparisjóða	-	1.271	(1.271)
<b>Hlutabréf</b>	<b>11.801</b>	<b>4.202</b>	<b>7.599</b>
- Innland skráð	3.862	50	3.812
- Innland óskráð	5.955	1.435	4.520
- Erlend skráð	-	48	(48)
- Erlend óskráð	1.984	2.669	(685)
<b>Fasteigna- og vogunarsjóðir</b>	<b>528</b>	<b>301</b>	<b>226</b>
<b>Samtals</b>	<b>28.893</b>	<b>8.166</b>	<b>20.727</b>

# Helstu fjárfestingar á árinu 2011

## Innlend hlutabréf og sjóðir:

- Skráð hlutabréf, samtals: 2.667 m.kr.
  - Össur: 2.020 m.kr.
  - Marel: 362 m.kr.
  - Icelandair: 284 m.kr.
- Óskráð hlutabréf, samtals 5.954 m.kr.
  - Framtakssjóður Íslands slhf. (FSÍ): 2.032 m.kr.
  - Búvellir slhf. (Hagar): 1.073 m.kr.
  - HS Orka: 1.644 m.kr.
  - SÍA 1: 340 m.kr.
  - SF1 slhf. (Sjová): 913 m.kr.
- Skuldabréf með ábyrgð ríkisins (verðtryggð): 3,2 ma.kr.
- Skuldabréf með ábyrgð ríkisins (óverðtryggð): 6,6 ma.kr.
- Skuldabréf með ábyrgð sveitarfélaga (LSS): 209 m.kr.
- Skuldabréf á Landsvirkjun: 502 m.kr.
- Sjóðfélagabréf: 505 m.kr.
- Önnur veðskuldabréf: 700 m.kr.

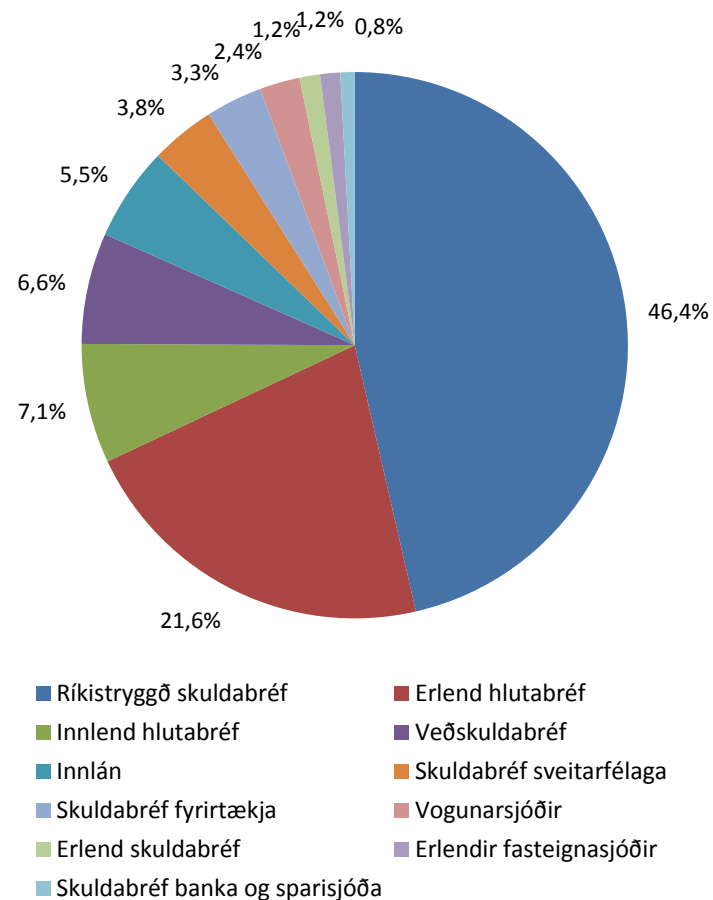


# Verðbréfaeign samtryggingardeildar í árslok 2011

# Skipting verðbréfaeignar -staðan í árslok 2011

## Verðbréfaeign og innlán samtryggingardeildar 31.12.2011

Verðbréfaflokkur	Eign í m.kr.	% af safni
Ríkistryggð skuldabréf	122.738	46,4%
Erlend hlutabréf	57.145	21,6%
Innlend hlutabréf	18.705	7,1%
Veðskuldabréf	17.395	6,6%
Innlán	14.679	5,5%
Skuldabréf sveitarfélaga	10.111	3,8%
Skuldabréf fyrirtækja	8.853	3,3%
Vogunarsjóðir	6.311	2,4%
Erlend skuldabréf	3.218	1,2%
Erlendir fasteignasjóðir	3.118	1,2%
Skuldabréf banka og sparisjóða	2.244	0,8%
<b>Samtals</b>	<b>264.518</b>	<b>100,0%</b>



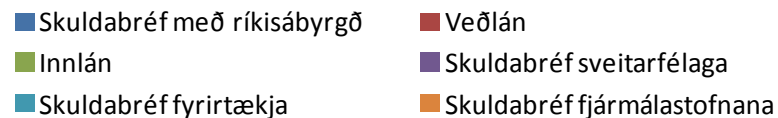
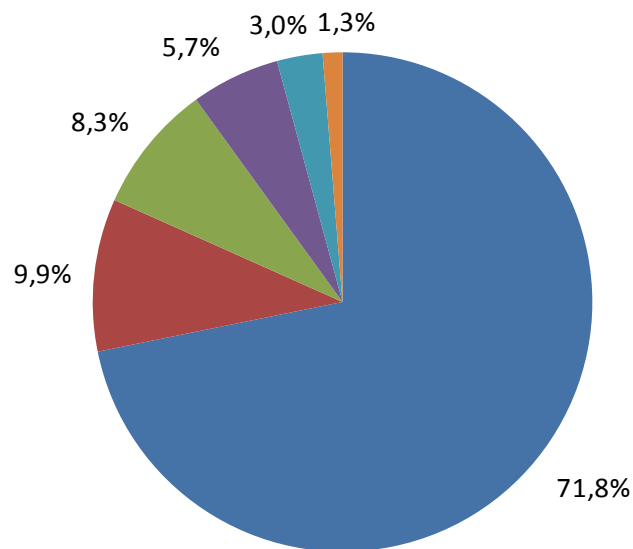
# Skuldabréf og innlán sjóðsins

## - staðan í árslok 2011

- **Skuldabréf með ríkisábyrgð:** 47,8% af heildareignum og 71,8% af skuldabréfasafni.

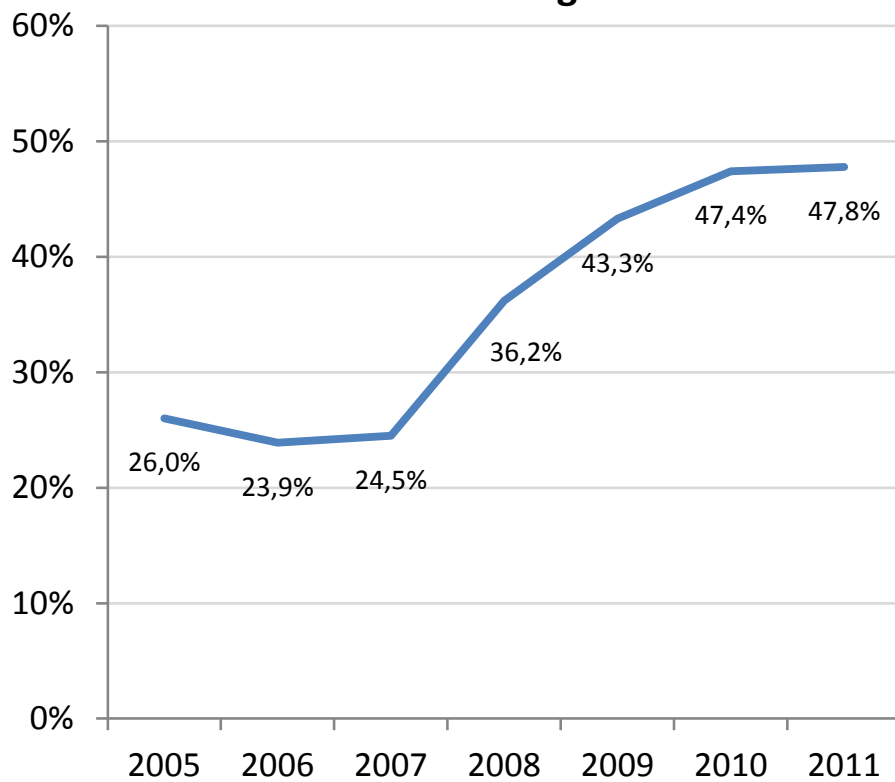
### Innlend skuldabréf og innlán 31.12.2011

Verðbréf	Eign í m.kr.	% af safni
Skuldabréf með ríkisábyrgð	126.397	47,8%
Veðlán	17.395	6,6%
Innlán	14.679	5,5%
Skuldabréf sveitarfélaga	10.111	3,8%
Skuldabréf fyrirtækja	5.195	2,0%
Skuldabréf fjármálastofnana	2.244	0,8%
<b>Samtals</b>	<b>176.020</b>	<b>100,0%</b>



# Skuldabréf með ríkisábyrgð

Skuldabréf með ríkisábyrgð sem hlutfall af heildareignum



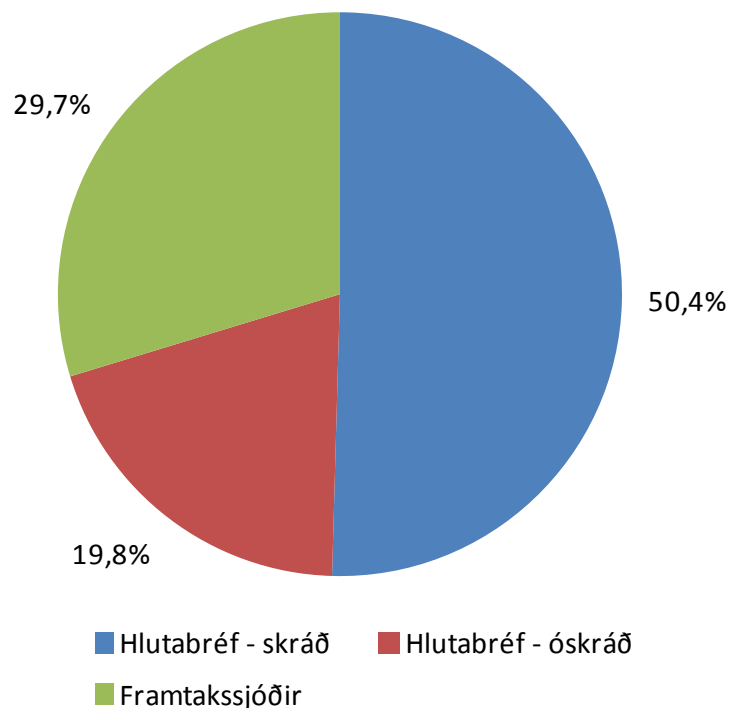
- Hlutfall skuldabréfa með ríkisábyrgð hefur aukist verulega síðustu árin
- Skuldabréf með ríkisábyrgð nema nú 47,8% af heildareignum sem er u.þ.b. tvöföldun samanborið við árin 2006-2007
- Fjölgun fráfestingarkosta verður því stöðugt mikilvægari til að styðja við ávöxtunarmarkmið sjóðsins til framtíðar
- Verðtryggðar eignir nema um 53% af heildareignum sjóðsins

# Innlend hlutabréf og sjóðir

## - staðan í árslok 2011

### Innlend hlutabréf og sjóðir 31.12.2011

Verðbréf	Eign í m.kr.	% af safni
<b>Hlutabréf skráð</b>	<b>9.341</b>	<b>3,5%</b>
Össur hf.	4.609	1,7%
Marel hf.	2.676	1,0%
Hagar hf.	1.732	0,7%
Icelandair	264	0,1%
Century Aluminum	61	0,0%
<b>Hlutabréf óskráð</b>	<b>3.674</b>	<b>1,4%</b>
Jarðvarmi slhf.	1.644	0,6%
SF1 slhf. (Sjóvá)	913	0,3%
Annað	1.117	0,4%
<b>Framtakssjóðir</b>	<b>5.502</b>	<b>2,1%</b>
Framtakssj. Íslands slhf.	4.113	1,6%
Brú - Venture Capital	854	0,3%
SÍA 1 slhf.	344	0,1%
Annað	191	0,1%
<b>Samtals</b>	<b>18.516</b>	<b>7,0%</b>

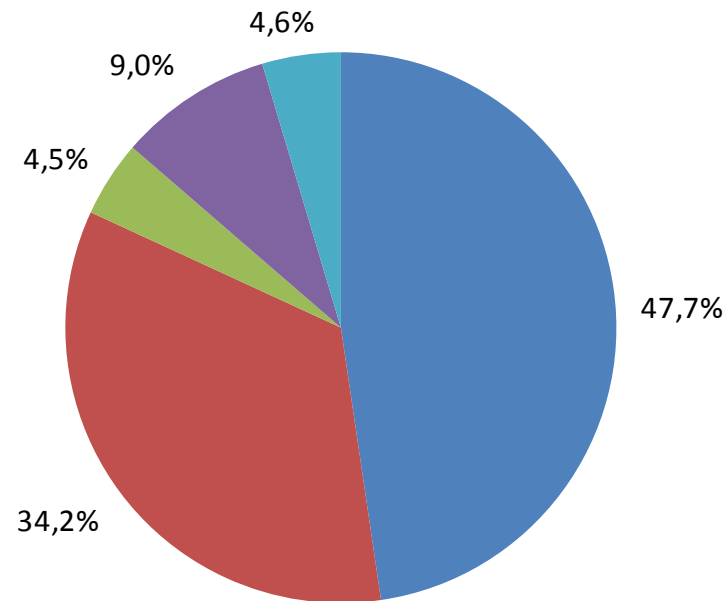


# Erlend hlutabréf og sjóðir

## - staðan í árslok 2011

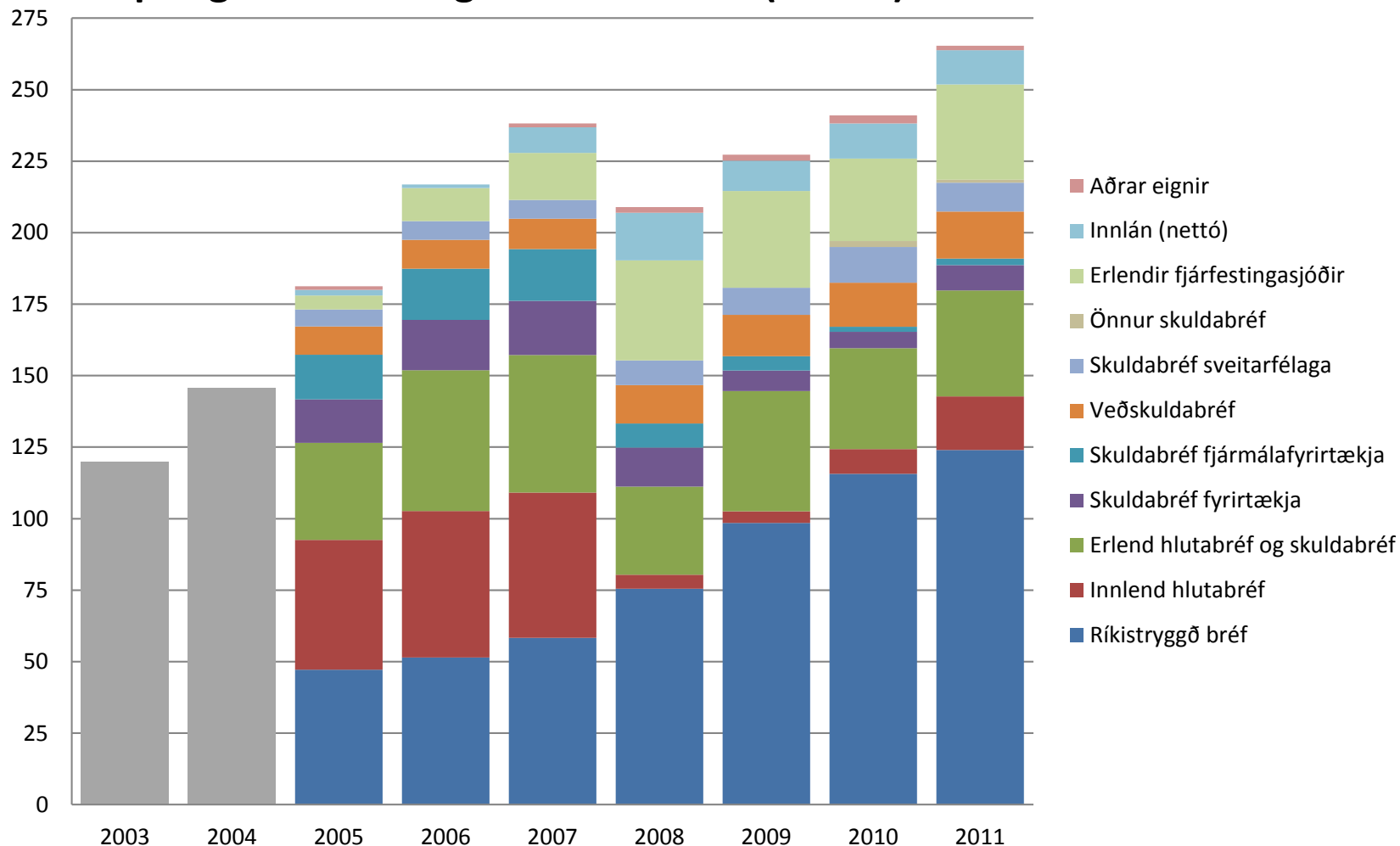
### Erlend hlutabréf og sjóðir 31.12.2011

Verðbréf	Eign í m.kr.	% af safni
Hlutabréf	33.271	12,6%
Framtakssjóðir	23.875	9,0%
Fasteignasjóðir	3.118	1,2%
Vogunarsjóðir	6.311	2,4%
Skuldabréf	3.218	1,2%
<b>Samtals</b>	<b>69.793</b>	<b>26,4%</b>

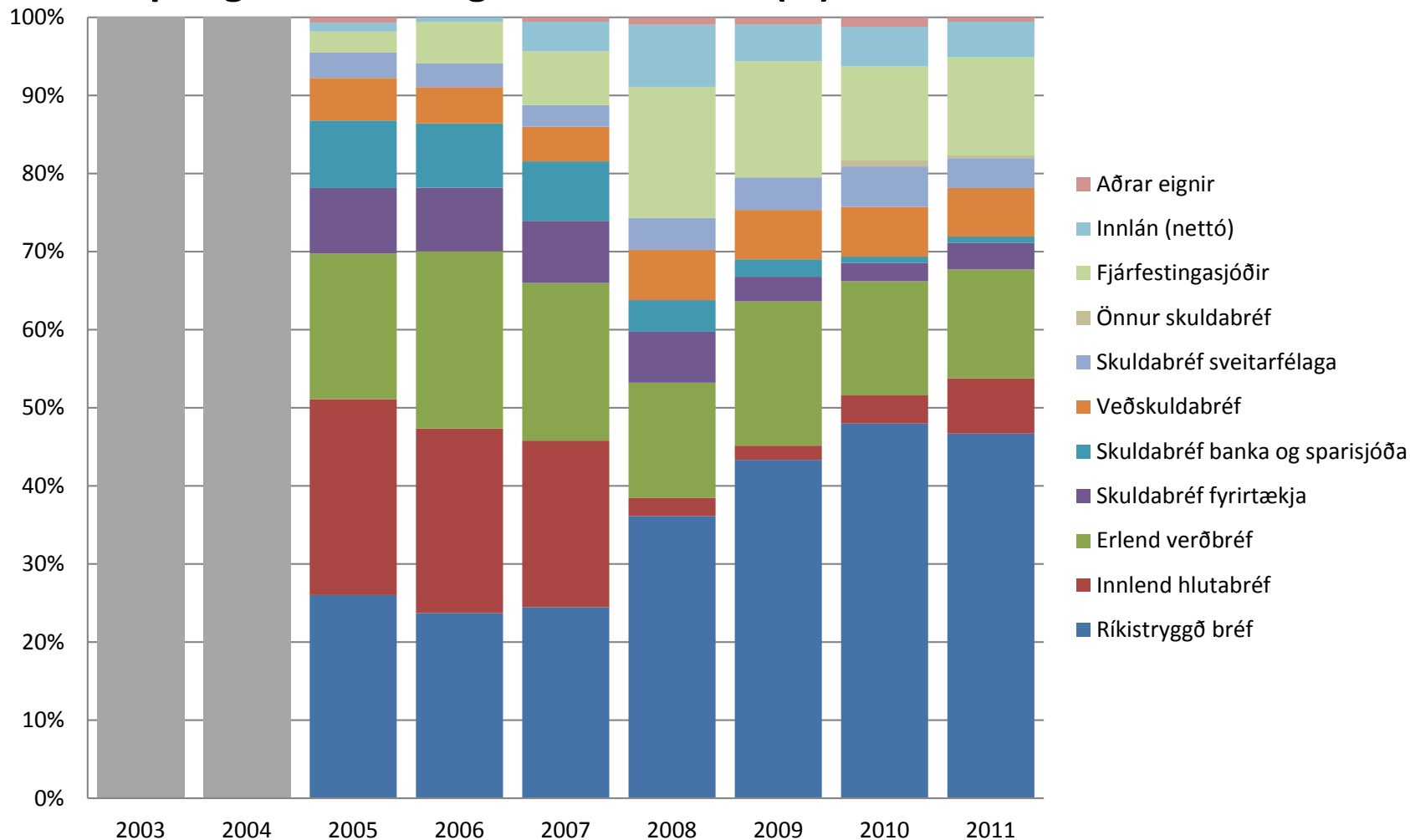


■ Hlutabréf      ■ Framtakssjóðir  
■ Fasteignasjóðir      ■ Vogunarsjóðir  
■ Skuldabréf

**Skipting verðbréfaeignar 31.12.2011 (ma.kr.)**



### Skipting verðbréfaeignar 31.12.2011 (%)





# Fjárfestingarstefna 2012

# Fjárfestingarstefna 2012

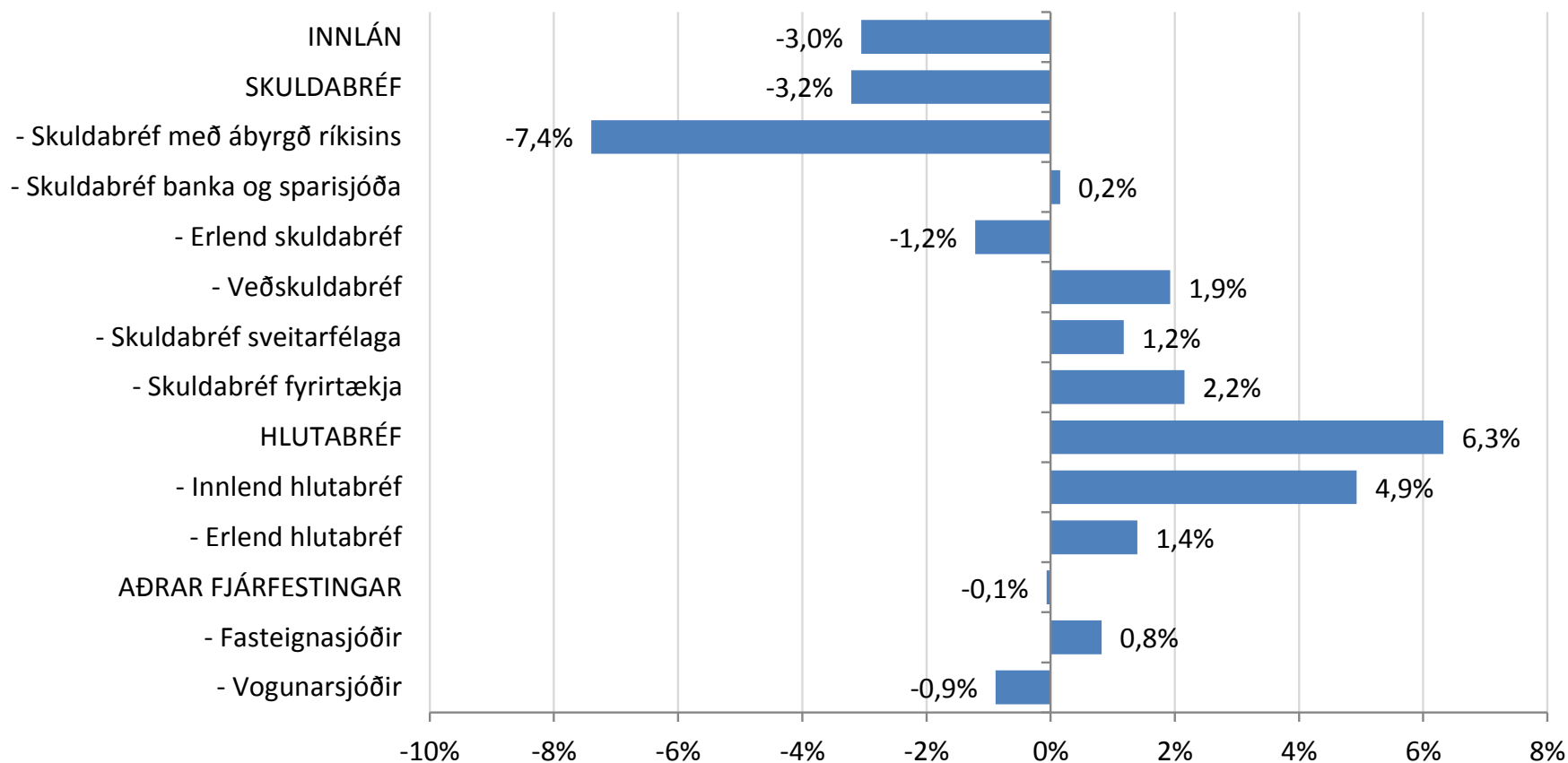
- Fjárfestingarstefna Gildis er gerð með það að markmiði að ávaxta fé sjóðsins með hliðsjón af þeim kjörum sem best bjóðast á hverjum tíma að teknu tilliti til áhættu
- Undanfarin ár hafa fjárfestingarkostir verið takmarkaðir fyrir íslenska lífeyrissjóði og hefur fjárfestingarstefna Gildis borið þess skýr merki
  - hægfara endurreisn íslensks verðbréfamarkaðar
  - hömlur á nýjar fjárfestingar erlendis sökum gjaldeyrishafta
- Hefur leitt til mun rýmri vaxmarka fjárfestingarstefnunnar en áður var þegar markaðir og eignasafn sjóðsins voru í meira jafnvægi
- Í fjárfestingarstefnu ársins 2012 er lögð áhersla á aukið vægi innlendra hlutabréfa og skuldabréfa fyrirtækja og sveitafélaga. Á sama tíma er dregið úr vægi ríkisskuldabréfa, innlána og vogunarsjóða
- Vikmörk eru áfram höfð nokkuð rúm þar sem lítill sýnileiki á framboði fjárfestingarkosta kallar á aukinn sveigjanleika sjóðsins til fjárfestinga

# Fjárfestingarstefna 2012

## Fjárfestingarstefna samtryggingardeildar fyrir árið 2012

Verðbréfaflokkur	Stefna	Heimiluð frávik		Staða í %
	2012	Lágmark	Hámark	31.12.2011
<b>INNLÁN</b>	<b>2,5%</b>	<b>0,0%</b>	<b>10,0%</b>	<b>5,5%</b>
<b>SKULDABRÉF</b>	<b>59,0%</b>	<b>52,0%</b>	<b>70,0%</b>	<b>62,2%</b>
- Skuldabréf með ábyrgð ríkisins	39,0%	37,0%	53,0%	46,4%
- Skuldabréf banka og sparisjóða	1,0%	0,0%	3,0%	0,8%
- Erlend skuldabréf	0,0%	0,0%	5,0%	1,2%
- Veðskuldabréf	8,5%	5,0%	11,0%	6,6%
- Skuldabréf sveitarfélaga	5,0%	3,0%	8,0%	3,8%
- Skuldabréf fyrirtækja	5,5%	2,0%	9,0%	3,3%
<b>HLUTABRÉF</b>	<b>35,0%</b>	<b>20,0%</b>	<b>37,0%</b>	<b>28,7%</b>
- Innlend hlutabréf	12,0%	4,0%	18,0%	7,1%
- Erlend hlutabréf	23,0%	17,0%	28,0%	21,6%
<b>AÐRAR FJÁRFESTINGAR</b>	<b>3,5%</b>	<b>0,0%</b>	<b>7,5%</b>	<b>3,6%</b>
- Fasteignasjóðir	2,0%	0,0%	4,0%	1,2%
- Vogunarsjóðir	1,5%	0,0%	3,5%	2,4%
<b>SAMTALS</b>	<b>100,0%</b>	<b>-</b>	<b>-</b>	<b>100,0%</b>

## Breytingar á verðbréfasafni miðað við fjárfestingarstefnu



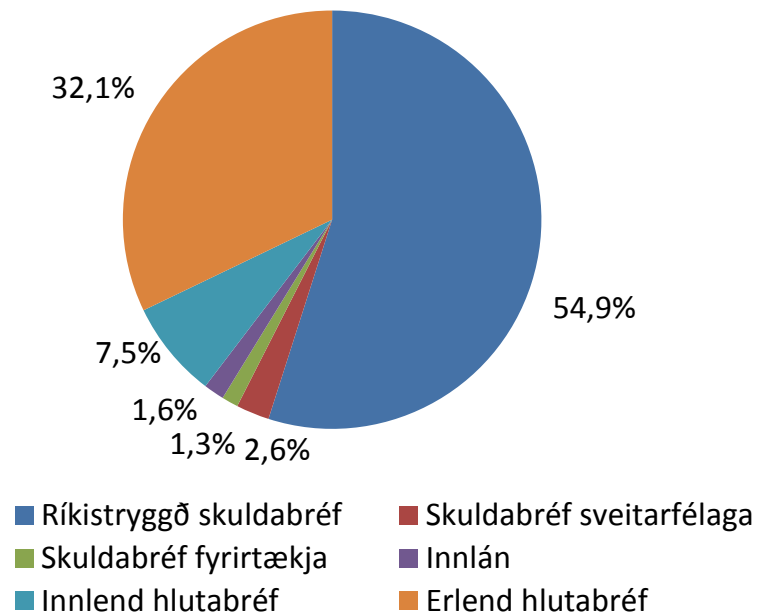
**Séreignadeildir**

# Framtíðarsýn 1

## - fjárfestingarstefna og verðbréfaeign

### Framtíðarsýn 1 - fjárfestingarstefna

Verðbréfaflokkur	Stefna	Heimiluð frávík	Eign í m.kr.	% af safni
<b>Skuldabréf og innlán</b>	<b>65%</b>	<b>55-75%</b>	<b>444</b>	<b>60,4%</b>
Ríkistryggð skuldabréf		40-65%	404	54,9%
Skuldabréf sveitarfélaga		0-10%	19	2,6%
Skuldabréf fyrirtækja		0-15%	9	1,3%
Skuldabréf banka		0-15%	0	0,0%
Innlán		0-30%	12	1,6%
<b>Hlutabréf</b>	<b>35%</b>	<b>25-45%</b>	<b>292</b>	<b>39,6%</b>
Innlend hlutabréf		0-10%	55	7,5%
Erlend hlutabréf		25-40%	237	32,1%
<b>Samtals</b>		<b>100%</b>	<b>736</b>	<b>100%</b>

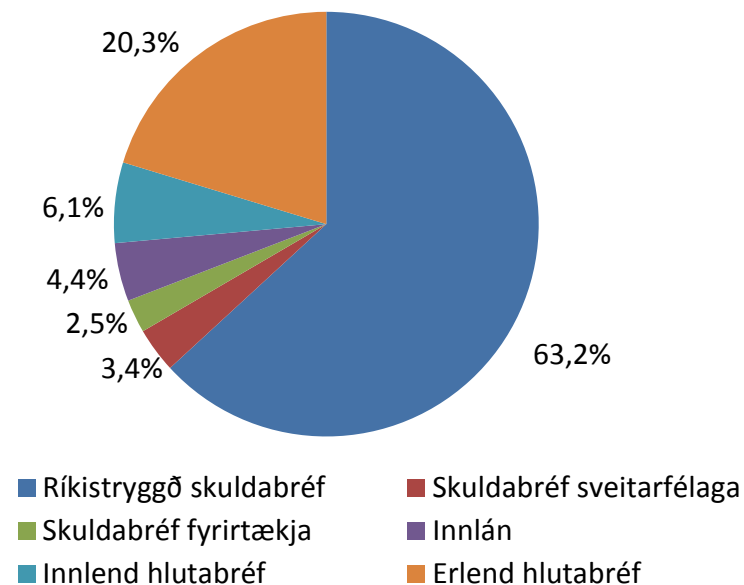


# Framtíðarsýn 2

## - fjárfestingarstefna og verðbréfaeign

### Framtíðarsýn 2 - fjárfestingarstefna

Verðbréfaflokkur	Stefna	Heimiluð frávik	Eign í m.kr.	% af safni
<b>Skuldabréf og innlán</b>	<b>80%</b>	<b>70-90%</b>	<b>943</b>	<b>73,6%</b>
Ríkistryggð skuldabréf		50-80%	853	63,2%
Skuldabréf sveitarfélaga		0-10%	37	3,4%
Skuldabréf fyrirtækja		0-15%	16	2,5%
Skuldabréf banka		0-15%	0	0,0%
Innlán		0-30%	37	4,4%
<b>Hlutabréf</b>	<b>20%</b>	<b>10-30%</b>	<b>302</b>	<b>26,4%</b>
Innlend hlutabréf		0-10%	67	6,1%
Erlend hlutabréf		5-25%	235	20,3%
<b>Samtals</b>		<b>100%</b>	<b>1.245</b>	<b>100%</b>

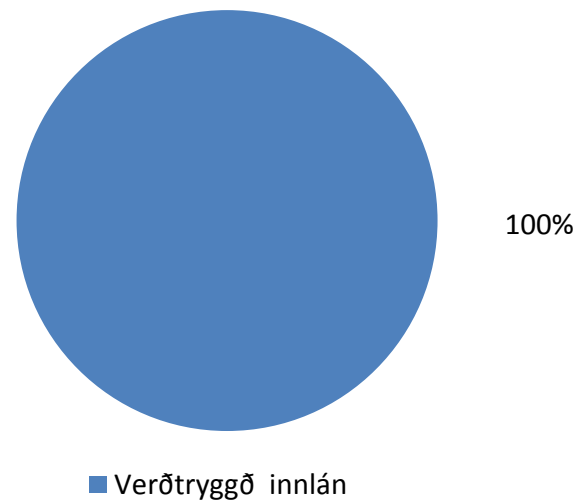


# Framtíðarsýn 3

## - fjárfestingarstefna og verðbréfaeign

### Framtíðarsýn 3 - fjárfestingarstefna

Verðbréfaflokkur	Stefna	Heimiluð frávik	Eign í m.kr.	% af safni
Innlán	100%	-	557	100%
Verðtryggð innlán	100%	-	557	100%
<b>Samtals</b>	<b>100%</b>		<b>557</b>	<b>100%</b>







# Ársfundur 2012

TRYGGINGAFRÆÐILEGT UPPGJÖR

Vigfús Ásgeirsson

# Staða í árslok 2011

## GILDI lífeyrissjóður

	2011		2010	
EIGN	275.125	milljónir	247.943	milljónir
Áfallin skuldbinding	-290.640		-273.871	
Áfallin staða	-15.515	-5,3%	-25.929	-9,5%
Verðmæti iðgjalda	186.342		163.215	
Framtíðarskuldbinding	-194.599		-173.582	
Framtíðarstaða	-8.257	-4,2%	-10.366	-6,0%
EIGN+iðgjöld	461.467		411.158	
Heildarskuldbinding	-485.239		-447.453	
Heildarstaða	-23.771	-4,9%	-36.295	-8,1%

# Staða í árslok 2011

## GILDI lífeyrissjóður

	2011		2010 skert	-4,3%
EIGN	275.125 milljónir		247.943 milljónir	
Áfallin skuldbinding	-290.640		-262.161	
Áfallin staða	-15.515	-5,3%	-14.218	-5,4%
Verðmæti iðgjalda	186.342		163.215	
Framtíðarskuldbinding	-194.599		-173.647	
Framtíðarstaða	-8.257	-4,2%	-10.432	-6,0%
EIGN+iðgjöld	461.467		411.158	
Heildarskuldbinding	-485.239		-435.808	
Heildarstaða	-23.771	-4,9%	-24.650	-5,7%

## GILDI lífeyrissjóður örorkuframlag

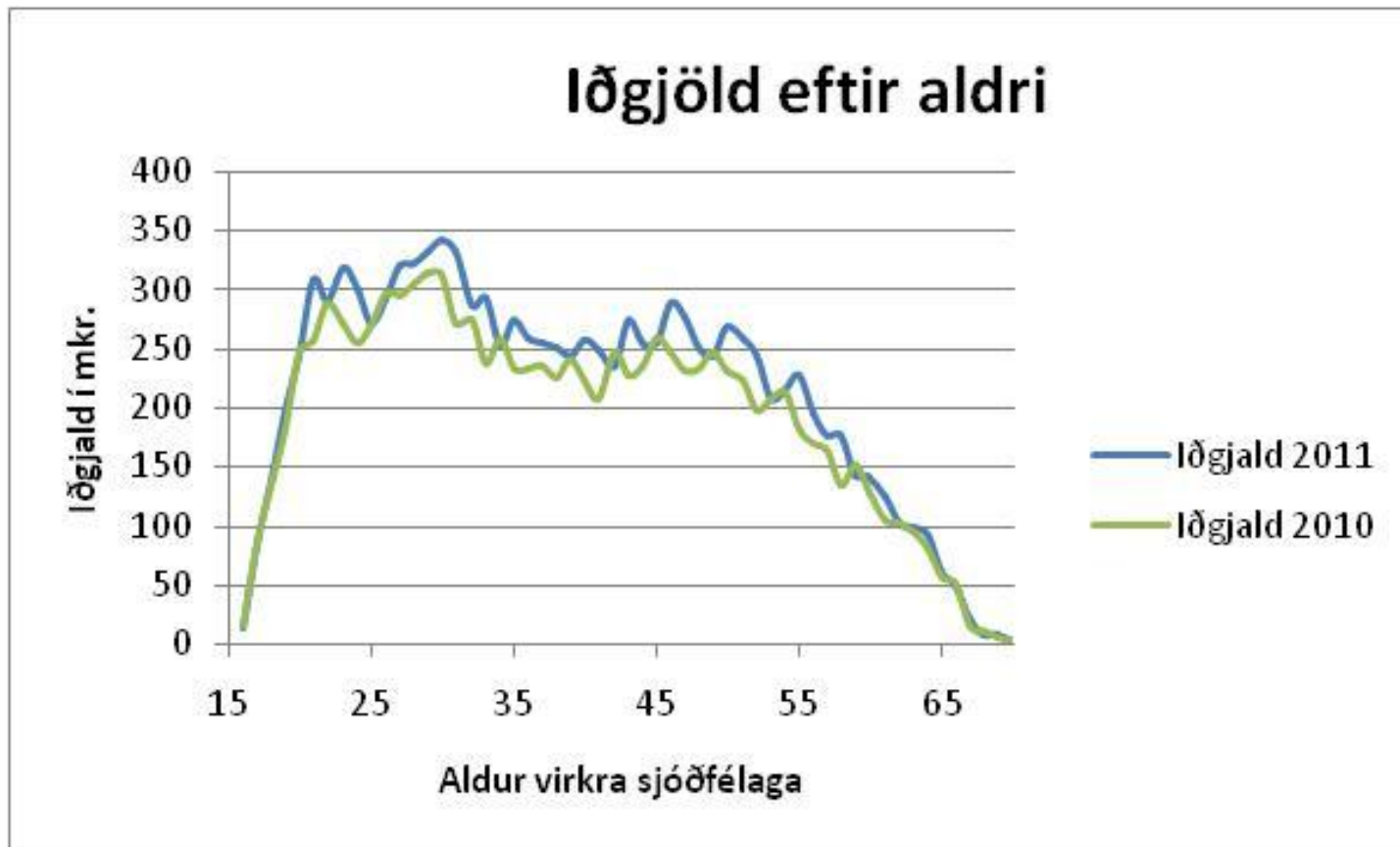
	2011		2010	
Greitt á verðlagi 1.11	879.541 milljónir		968.770 milljónir	
Vextir og verðbætur til 31.12	8.058		13.363	
<b>Verðmæti í árslok</b>	<b>887.599</b>		<b>982.133</b>	
<b>Notkun næsta ár</b>				
Lífeyrishækkanir	345.961		108.613	
Réttindaaukning	534.743		122.174	
<b>Samtals</b>	<b>880.704</b>		<b>230.788</b>	
Reiknaður afgangur	6.895	0,8%	751.345	76,5%

# Breyting á áfallinni skuldbindingu

## Breyting á áfallinni skuldbindingu

Lífeyrisskuldbinding 2010	<b>273.871</b> milljónir	
Skerðing 4,3%	-11.776	
<hr/>	<hr/>	
Áf. skuldb. eftir skerðingu	<b>262.095</b>	<b>100%</b>
Hækkun skb. á árinu	28.545	10,9%
Lífeyrisskuldbinding 2011	<b>290.640</b> milljónir	
Skb. vegna nýrra réttinda	11.625	4,4%
Vaxtaáhrif	9.377	3,6%
Hækkun vegna verðbólgu	14.000	5,3%
Lækkun vegna lífeyrisgr.	-7.882	-3,0%
Hækkun vegna lífslíka	0	0,0%
Annað	1.425	0,5%
<hr/>	<hr/>	
Samtals hækkun	<b>28.545</b> milljónir	

# Iðgjöld 2010 og 2011 eftir aldri





# Ársfundur 2012

Störf endurskoðunarnefndar

Sigurður Þórðarson formaður



# Ársfundur 2012

Skýrsla Úttektarnefndar Landssamtaka lífeyrissjóða

Árni Guðmundsson framkvæmdastjóri



Skipuð af ríkissáttasemjara að beiðni  
Landssamtaka lífeyrissjóða

Nefndarmenn:

Hrafn Bragason, fyrrv. Hæstaréttardómari, form.  
Guðmundur Heiðar Frímansson, prófessor  
Héðinn Eyjólfsson, viðskiptafræðingur

Að gera úttekt á fjárfestingarstefnu,  
ákvarðanatöku og lagalegu umhverfi  
lífeyrissjóðanna í aðdraganda  
bankahrunsins á Íslandi í október 2008.

# Helstu niðurstöður nefndarinnar:

- Endurskoða þarf lífeyrissjóðalögin (og kerfið) í heild
- Endurskoða tryggingafræðilegt mat til að tryggja meiri stöðugleika í lífeyrisréttindum
- Endurskoða hlutverk og eftirlitsskyldu endurskoðenda lífeyrissjóða
- Endurskoða þarf hvernig skipað er í stjórnir sjóðanna
- Eftirlit Fjármálaeftirlitsins var veikt, en hefur verið eft
- Mati á gæðum fjárfestinga, áhættuþáttum og eftirliti með þeim var ábótavant
- Óvarlega var farið með gjaldmiðlavarnir
- Veikir skilmálar skuldabréfa fyrirtækja
- Of mikið fjárfest í tengdum fyrirtækjum
- Óvarlega fjárfest í óhefðbundnum fjármálagerningum

# Nokkrar spurningar

- Voru uppi kröfur um að ekki væri fjárfest í hlutabréfum eða skuldabréfum fyrirtækja ?
- Hvert var lánshæfismat bankanna ?
- Var hægt að fjárfesta án áhættu ?
- Var hægt að fjárfesta eingöngu í „öruggum“ eignum ?
- Var hægt að „hoppa af“ á réttum tíma ? Hvert átti að hoppa ?
- Áttu stjórnendur lífeyrissjóða að sjá hrunið fyrir ?

- Alþjóðleg fjármálakreppa
  - Meðaltap lífeyrissjóða innan OECD svipað og íslenskra
  - Norski olíusjóðurinn tapaði 23% af eignum sínum árið 2008
- Mat OECD á áhrifum kreppunnar á eignir lífeyrissjóða 2008:
  - Vegið meðaltal 23% tap
  - Írskir sjóðir töpuðu mestu eða 38%
  - Ástralskir sjóðir töpuðu næstmestu eða 27%
  - Bandarískir sjóðir töpuðu 26%
  - Íslenskir sjóðir töpuðu 22%

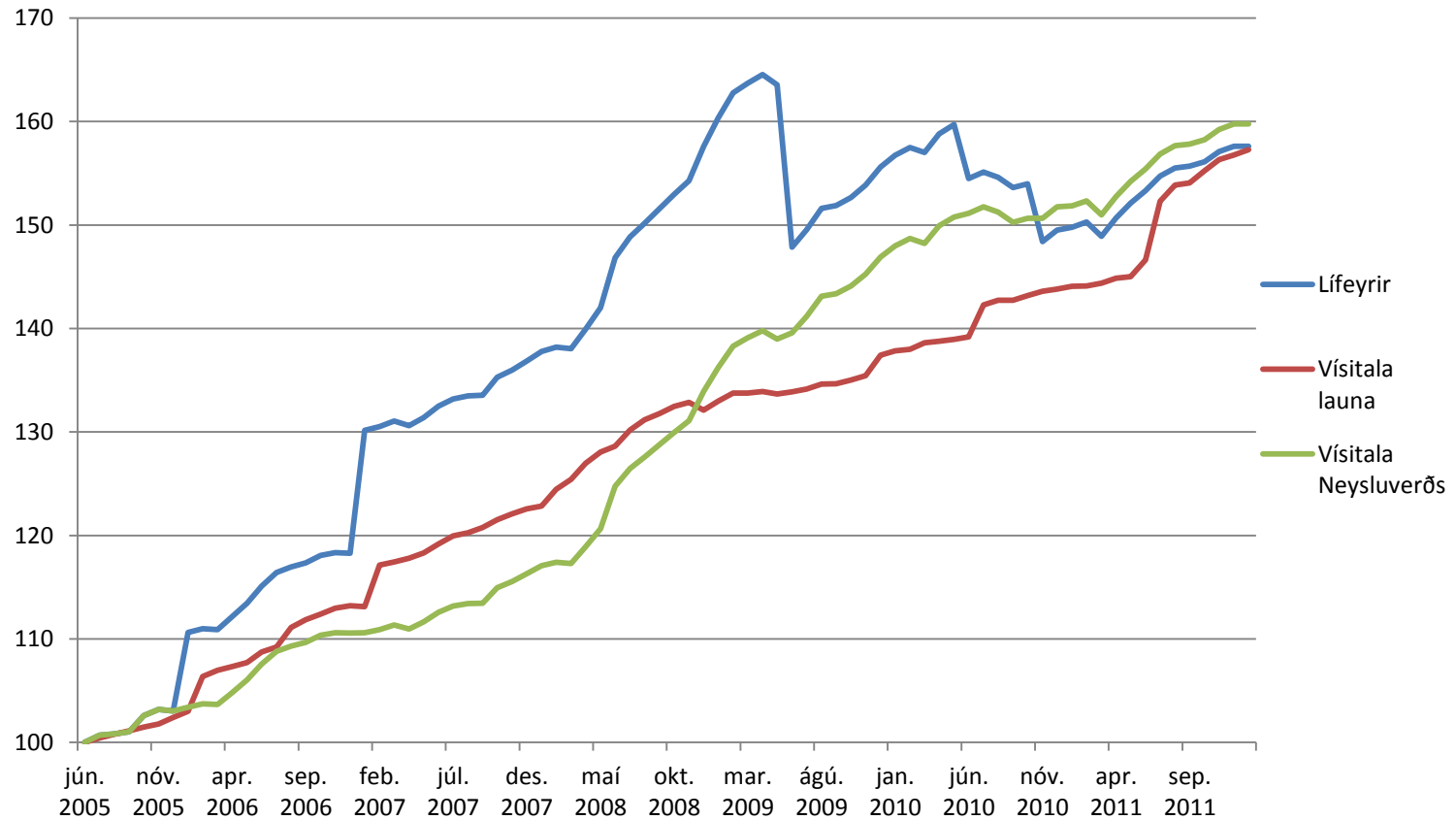
# Nokkrar staðreyndir

- Fjármálahrun á Íslandi
  - Nánast allar fjármálastofnanir og fjöldi fyrirtækja urðu gjaldþrota
- Laga- og fjárfestingaumhverfi lífeyrissjóða
  - A.m.k. 50% af fjárfestingum varð að vera á Íslandi
  - Takmarkaðir fjárfestingakostir
  - Lífeyrissjóðirnir hefðu aldrei komist hjá því að fjárfesta í íslenskum hlutabréfum og skuldabréfum fyrirtækja
- Staða skuldabréfa rýrð verulega með lagasetningu, innlán færð fremst í kröfuröð með neyðarlögnum
- Erlend matsfyrirtæki gáfu íslensku bönkunum háa einkunn alveg fram að falli þeirra

- Aðeins horft á þau bréf sem töpuðust
- Reiknað frá 1.1.2008, hrunið var í október 2008
- Ekki tekið tillit til hækkunar á öðrum eignaflokkum
- Ekki tekið tillit til hækkunar eigna fyrir hrun

# Lífeyrisgreiðslur frá Gildi

Þróun lífeyris frá stofnun Gildis







# Helstu niðurstöður varðandi Gildi

- Reglur Gildis eru vel samhæfðar og skýrar
- Fjárfestingarstefnan er skýr og skilmerkileg
- Siðareglur eru skýrar og ná til flests sem þær eiga að ná til
- Ekkert sem bendir til annars en að stjórn sjóðsins hafi haft hagsmuni sjóðfélaga að leiðarljósi við fjárfestingarákvarðanir



# Helstu niðurstöður varðandi Gildi

- Áhættustýringu ábótavant, veikleiki í áhættudreifingu
- Fjárfestingarstefna með rúm vikiörk
- Fjárfestingaheimildir nokkuð rúmar m.v. aðra sjóði
- Gjaldmiðlasamningarnir eru gagnrýndir
- Of mikið fjárfest í tengdum aðilum
- Skilmálar skuldabréfa veikir
- Skorti á að fundir eignastýringar væru skráðir

# Hvað höfum við gert eftir hrun ?

- Allt regluverk yfirfarið
- Efling eigna- og áhættustýringar
  - Sjálfstæðari greining fjárfestingarkosta
  - Ríkari kröfur um tryggingar og skilmála
  - Formlegri skráning verkferla, fundargerða og fyrirliggjandi gagna
- Endurskoðunarnefnd
- Innri endurskoðun markvissari
- Fjármálaeftirlitið hefur styrkst

# Búið að gera ráð fyrir tapinu

- Fátt nýtt hefur komið fram í skýrslu Úttektarnefndar varðandi tap sjóðsins sem ekki hefur verið gerð grein fyrir í ársskýrslum og á ársfundum og sjóðfélagaafundum.
- Búið er að gera ráð fyrir öllu tapi sem gerð er grein fyrir í skýrslunni og engar breytingar verða gerðar á réttindum sjóðfélaga vegna þeirra upplýsinga sem þar koma fram.

”Það er ekkert sem bendir til annars en að stjórnin hafi haft hagsmuni sjóðfélaga að leiðarljósi í ákvörðunum sínum við fjárfestingar en hún sá ekki fyrir atburðarásina sem leiddi til þess að allir stærstu bankar landsins urðu gjaldþrota og virðist hafa verið þeirrar skoðunar að bankakerfið myndi lifa af niðursveifluna eins og flestir töldu fram á haustdaga 2008. Að þessu leytinu var stjórnin eins og margir aðrir, að hún gerði sér ekki grein fyrir þeim hættumerkjum sem fram voru komin á fyrri hluta árs 2008 og gáfu til kynna að kerfið væri í alvarlegum vanda.“



# Ársfundur 2012

Tillögur stjórnar til breytinga á samþykktum



# Tillögur stjórnar til breytinga á samþykktum

## 1. Við gr. 4.5. bætist nýr málslíður svohljóðandi:

Stjórn sjóðsins skal árlega skipa þriggja manna endurskoðunarnefnd sem hafi m.a. eftirlit með reikningshaldi, áhættustýringu og gerð ársreiknings sjóðsins í samræmi við ákvæði IX. kafla um ársreikninga nr. 3/2006.

# Tillögur stjórnar til breytinga á samþykktum

## 2. Gr. 9.1. orðist þannig (nýr málslíður er auðkenndur með rauðu, það sem fellur út er yfirstrikað):

Iðgjald til samtryggingardeildar lífeyrissjóðsins skal vera skv. kjara- eða ráðningarsamningi, ekki lægra en 12% og ~~ekki hærra en 15,5%~~ af launatekjum sjóðfélaga 16 til 70 ára, sem tilgreind eru í greinum 9.2. eða 9.3., og mynda þau rétt til samtryggingarverndar samkvæmt ákvæðum samþykka sjóðsins. **Hámark iðgjaldshlutfalls sem greitt verður af til samtryggingardeildar lífeyrissjóðsins skal vera jafnhátt því sem hæst er um samið í kjarasamningi aðildarsamtaka sjóðsins.** Sjóðfélaga er heimilt að hækka eða lækka iðgjald til samtryggingarverndar frá því sem kjara- eða ráðningarsamningur segir til um innan ofangreindra marka enda sé gerður um það sérstakur skriflegur samningur á milli sjóðfélaga og lífeyrissjóðsins. Lífeyrissjóðurinn setur og gefur út skilmála um slíkan samning. ~~[Ákvæði til bráðabirgða: Lágmarksiðgjald skal þó vera 11% til 31.12.2006]~~



# Tillögur stjórnar til breytinga á samþykktum

**3. Við heiti 12. kafla bætist orðið „Endurhæfingar-„ og verður heiti kaflans því: „Endurhæfingar- og örorkulífeyrir.“**

**4. Við 12. kafla bætist ný grein er verði númer 12.10. Greinin orðist þannig:**

Við mat á umsókn um örorkulífeyri skal horft til þess hvernig styðja megi sjóðfélagann til endurhæfingar þannig að hann öðlist á ný færni til að sinna tekjuskapandi viðfangefnum í samræmi við starfsgetu sína og hæfni. Skal trúnaðarlæknir sjóðsins, eða eftir atvikum annar sérfróður þjónustuaðili sem sjóðurinn velur, leggja mat á það hvort líklegt sé að skipulögð starfsendurhæfing muni skila árangri og þá gera áætlun um endurhæfinguna og umfang hennar. Skal sjóðurinn þá ákveða umsækjanda endurhæfingarlífeyri, jafnháan þeim örorkulífeyri sem hann á rétt á eftir ákvæðum þessa kafla samþykka sjóðsins.

## Gr. 12.10 – frh.

Sé endurhæfingarlífeyrir úrskurðaður skal hann ákveðinn fyrir minnst sex mánuði í senn og í allt að þrjú ár samfelld hafi endurhæfing ekki borið tilætlaðan árangur fyrr. Ef sérstaklega stendur á er heimilt að framlengja tímabil endurhæfingar allt að tveimur árum, telji sjóðurinn að fengnu álitu trúnaðarlæknis að enn sé framfara að vænta við áframhaldandi endurhæfingu. Launatekjur sjóðfélaga sem þátt tekur í starfsendurhæfingu skerða ekki endurhæfingarlífeyri sem úrskurðaður hefur verið, enda séu heildartekjur hans á tímabili endurhæfingar ekki umfram tapaðar tekjur sbr. gr. 12.3. Endurmat á orkutapi skal fara fram eftir því sem árangur af endurhæfingu gefur tilefni til. Telji sjóðurinn að fengnu álitu trúnaðarlæknis sjóðsins að þess sé ekki að vænta að orkutap sjóðfélaga gangi svo til baka að hann fái öðlast starfsgetu á ný, að hluta eða öllu, skal úrskurða örorkulífeyri í stað endurhæfingarlífeyris.

## **Gr. 12.10 – frh.**

Synji sjóðfélagi þátttöku í endurhæfingu eða sinni henni ekki með fullnægjandi hætti getur sjóðurinn fellt niður greiðslur endurhæfingarlífeyris skv. ákvæði þessu. Örorkulífeyrir verður því aðeins úrskurðaður að endurhæfing sé ekki líkleg til að skila aukinni starfsgetu að mati trúnaðarlæknis sjóðsins.

**5. Núverandi grein 12.10 verður 12.11 og grein 12.11 verður 12.12.**



# Ársfundur 2012

KOSNING/SKIPAN STJÓRNAR



# Kosning/skipan stjórnar

**Tillaga kjörnefndar um fulltrúa aðildarsamtaka launamanna til tveggja ára, til ársfundar 2014:**

**Aðalmenn:** Kolbeinn Gunnarsson  
Konráð Alfreðsson

**Varamenn:** Sigurður A. Guðmundsson  
Elínbjörg Magnúsdóttir



# Kosning/skipan stjórnar

**Skipun Samtaka atvinnulífsins á fulltrúum til tveggja ára, til ársfundar 2014:**

Aðalmenn:           Heiðrún Jónsdóttir  
                              Ragnhildur Geirsdóttir

Varamenn:           Guðmundur Ásgeirsson  
                              Vilhjálmur Egilsson



# Ársfundur 2012

LAUN STJÓRNARMANNA

# Laun stjórnarmanna

- Ársfundurinn samþykkir að mánaðarlaun aðalmanns verði kr. 75.000, laun formanns verði tvöföld eða kr. 150.000 og laun varaformanns verði kr. 112.500.
- Ef varamaður tekur sæti aðalmanns í stjórn greiðast kr. 37.500 fyrir hvern setinn stjórnarfund.
- Ef stjórnarfundir verða fleiri en 4 í hverjum ársfjórðungi skal greiða aukalega fyrir hvern setinn fund umfram 4 og skal greiðslan fyrir þá fundi vera sú sama og varamenn fá greitt fyrir hvern setinn fund.





# Ársfundur 2012

KJÖR ENDURSKOÐENDA



# Kjör endurskoðenda

Ársfundurinn samþykkir að endurskoðandi  
sjóðsins verði:

KPMG Endurskoðun hf.,  
Borgartúni 27, Reykjavík,



# Ársfundur 2012

ÖNNUR MÁL