



 Lífeyrissjóður
sjómanna

ÁRSSKÝRSLA 2001



Ársskýrsla

Lífeyrissjóðs sjómanna 2001

Efnisyfirlit:

	Bls.
Ávarp stjórnarformanns	3
Stjórn og starfsfólk	4
Iðgjöld	6
Lífeyrir	7
Lán til sjóðfélaga	8
Fjárfestingarstefna	8
Fjárfestingar og verðbréfaeign	10
Fjárfestingar erlendis	11
Ávöxtun	12
Tryggingafræðileg úttekt	13
Séreignardeild	14
Ársfundur 2001	14
Hæstaréttardómur	15
 Ársreikningur:	
Skýrsla og áritun stjórnar og framkvæmdastjóra	17
Áritun endurskoðenda	18
Yfirlit um breytingar á hreinni eign til greiðslu lífeyris	19
Efnahagsreikningur	20
Yfirlit um sjóðstreymi	21
Skýringar	22
Kennitölur	26
Yfirlit um breytingar á hreinni eign deilda til greiðslu lífeyris	27
Efnahagsreikningur deilda	28
Yfirlit um sjóðstreymi deilda	29
 Financial Statements:	
Endorsement by the Board of Director's and Managing Director	31
Auditor's Report	32
Statement of Changes in Net Assets for Pension Payments	33
Balance Sheet	34
Statement of Cash Flows	35
Financial Indicators	36

Ávarp stjórnarformanns

Í desember á síðasta ári skilaði fjármálaráðherra skýrsla um reynsluna af lögum um skyldutryggingu lífeyrisréttinda og starfsemi lífeyrissjóða sem sett voru á árinu 1997. Í skýrslunni kemur fram að góð reynsla sé af lögnum þau ár sem liðin eru frá lagasetningunni og að ekki sé ástæða til breytinga. Fagna ber þessari niðurstöðu þar sem góð sátt er um það lífeyriskerfi sem við búum við, en reglulega koma fram hugmyndir um breytingar á lífeyrissjóðakerfinu sem gætu kollvarpað því. Dæmi um slíkt er lagafrumvarp sem fjórir þingmenn hafa lagt fram, þar sem gert er ráð fyrir því að launamenn geti valið sér þann lífeyrissjóð sem greiða skal til. Með sérstökum aðgerðum stjórnvalda og aðila vinnu- markaðarins á síðustu árum sem hvetja landsmenn til viðbótarlífeyrissparnaðar eru möguleikar launafólks til þess að skapa sér viðunandi lífeyri að lokinni starfsævi orðnir mjög góðir og engin ástæða til grundvallarbreytinga á kerfinu.

Á síðasta ári setti Fjármálaeftirlitið nýjar ítarlegar reglur um form og efni fjárfestingarstefnu lífeyrissjóða, þar sem gerðar eru mun strangari kröfur en áður um þau atriði sem taka skal mið af. Stjórnendur Lífeyrissjóðs sjómanna leggja mikla áherslu á fagleg vinnubrögð við fjárfestingar sínar og fjárfestingarstefnan er í stöðugri endurskoðun.

Fjármálamarkaðir voru lífeyrissjóðum óhagstæðir á árinu 2001 líkt og árið áður. Ávöxtun Lífeyrissjóðs sjómanna var neikvæð annað árið í röð og má rekja það til neikvæðrar ávöxtunar á hlutabréfum bæði innanlands og utan. Á undanförunum árum hafa verið meiri sveiflur í ávöxtun sjóðsins en áður. Það skýrist af meira vægi innlendra og erlendra hlutabréfa í verðbréfaeign sjóðsins. Tilgangurinn með því að fjárfesta í hlutabréfum er að ná betri ávöxtun til lengri tíma og til þess að ná þeim árangri þarf sjóðurinn að sætta sig við meiri sveiflur í ávöxtun heldur en ef aðeins yrði fjárfest í skuldabréfum.

Vegna neikvæðrar ávöxtunar og ekki síður vegna þess að sjóðurinn veitir betri réttindi en almennt þekkist hjá öðrum lífeyrissjóðum án bakabyrgðar launagreiðenda, versnaði tryggingafræðileg staða sjóðsins frá fyrra ári. Sjóðurinn er þó enn innan þeirra marka sem lög um starfsemi lífeyrissjóða setja, en ef ekki verður tekið á vanda sjóðsins mun staðan fara út fyrir leyfileg mörk á næsta ári að mati tryggingafræðings sjóðsins, þar sem þá verða notaðar nýjar töflur um lífslíkur sem sýna að þær eru að aukast. Þess vegna hefur stjórn Lífeyrissjóðs sjómanna samhljóða komist að þeirri niðurstöðu að óska eftir því við fjármálaráðherra að flutt verði frumvarp til breytinga á lögum sjóðsins til þess að bæta stöðu hans. Þar er gert ráð fyrir að breytt verði ákvæðum um makalífeyri til samræmis við það sem þekkist hjá öðrum almennum sjóðum. Einnig mun öllum sjóðfélögum verða gert kleift að hefja töku ellilífeyris frá 60 ára aldri, nái fyrirhugaðar breytingar fram að ganga.

Lífeyrisgreiðslur hækkuðu á milli ára um rúm 12% og námu 975 milljónum króna. Skipting á milli einstakra tegunda lífeyris á árinu var mjög svipuð því sem verið hefur undanfarin ár. Enn er hlutfall örorkulífeyris hæst eða 43% af heildar lífeyrisgreiðslum og veldur það stjórn sjóðsins miklum áhyggjum að þetta háa hlutfall örorkulífeyris lækkar ekki.

Í lok síðasta árs féll Hæstaréttardómur í máli Lífeyrissjóðs sjómanna gegn íslenska ríkinu. Mál þetta höfðaði sjóðurinn vegna lagabreytinga frá árinu 1981 þar sem lagðar voru álögur á sjóðinn með breytingum á reglum um töku ellilífeyris fyrir 65 ára aldur, án þess að gengið væri frá því hvernig skyldi standa straum af þeim kostnaði sem leiddi af breytingunni. Hæstiréttur komst að þeirri niðurstöðu að lagabreytingin hefði ekki leitt til þess að fjármunir væru teknir frá Lífeyrissjóði sjómanna, heldur hefðu greiðslur hans til ákveðinna sjóðfélaga aukist á kostnað heildarinnar. Því hafi lagabreytingin í raun þýtt tilfærslu réttinda milli félaga í lífeyrissjóðnum. Ríkið var því sýknað af öllum kröfum sjóðsins. Stjórn Lífeyrissjóðs sjómanna telur þessa niðurstöðu óásættanlega og hefur ákveðið að vísa málinu til Mannréttindanefndar Evrópu.

Rekstur séreignardeildar Lífeyrissjóðs sjómanna gekk vel á árinu 2001, raunávöxtun var jákvæð sem teljast verður gott á því ári, og rétt höfum fjölgaði mjög. Til þess að koma til móts við mismunandi þarfir sjóðfélaga hefur stjórn sjóðsins ákveðið að bjóða upp á fleiri fjárfestingarleiðir í séreignarsparnaði frá 1. júlí 2002. Sjómenn eru hvattir til að kynna sér kosti séreignarsparnaðar því að ekki leikur nokkur vafi á því að þar er um mjög áhugaverða sparnaðarleið að ræða sem dýrt er að nýta sér ekki.

Ég vil þakka samstjórnarmönnum, starfsmönnum sjóðsins sem og sjóðfélögum og atvinnurekendum sem greiða til sjóðsins gott samstarf á árinu.

Gunnar I. Hafsteinsson stjórnarformaður.

Stjórn og starfsfólk

Stjórn sjóðsins skipa átta menn, tilnefndir af Alþýðusambandi Íslands, Farmanna- og fiskimannasambandi Íslands, Sjómannasambandi Íslands og Vélstjórafélagi Íslands, sem hvert um sig tilnefnir einn stjórnarmann, og Landssambandi íslenskra útvegsmanna og Samtökum atvinnulífsins, sem hvort um sig tilnefnir tvo stjórnarmenn. Sömu aðilar skipa varamenn í stjórnina.

Fulltrúar atvinnurekenda og launþega fara með formennsku til skiptis eitt ár í senn. Kjörtímabil stjórnar er 3 ár og hófst kjörtímabil núverandi stjórnar 15. júní 1999. Stjórn sjóðsins 1999-2002 skipa eftirtaldir:

Ásgeir Valdimarsson, fulltrúi SA
Benedikt Valsson, fulltrúi FFSÍ
Friðrik Eggertsson, fulltrúi VSFÍ
Guðmundur Ásgeirsson, fulltrúi SA

Gunnar I. Hafsteinsson, fulltrúi LÍÚ
Konráð Alfreðsson, fulltrúi ASÍ
Jónas Garðarsson, fulltrúi SSÍ
Þórhallur Helgason, fulltrúi LÍÚ



Stjórn Lífeyrissjóðs sjómanna f.v.: Ásgeir Valdimarsson, Konráð Alfreðsson, Benedikt Valsson, Guðmundur Ásgeirsson, Gunnar I. Hafsteinsson, Þórhallur Helgason, Jónas Garðarsson og Friðrik Eggertsson.



Starfsfólk Lífeyrissjóðs sjómanna í mars 2002: Sitjandi f.v.: María J. Guðmundsdóttir, Þrúður J. Kristjánsdóttir, Kristrún Á. Sigurðardóttir og Sigrún Erlendsdóttir. Standandi f.v.: Tryggvi Tryggvason, Örn Guðnason, Valdimar Óskarsson, Brynja Rut Brynjarsdóttir, Valgerður Hanna Hreinsdóttir, Aðalheiður Björnsdóttir og Árni Guðmundsson.

Skrifstofa sjóðsins er að þverholti 14 og hjá sjóðnum störfuðu á árinu 2001 eftirtaldir 10 starfsmenn:

Starfssvið:

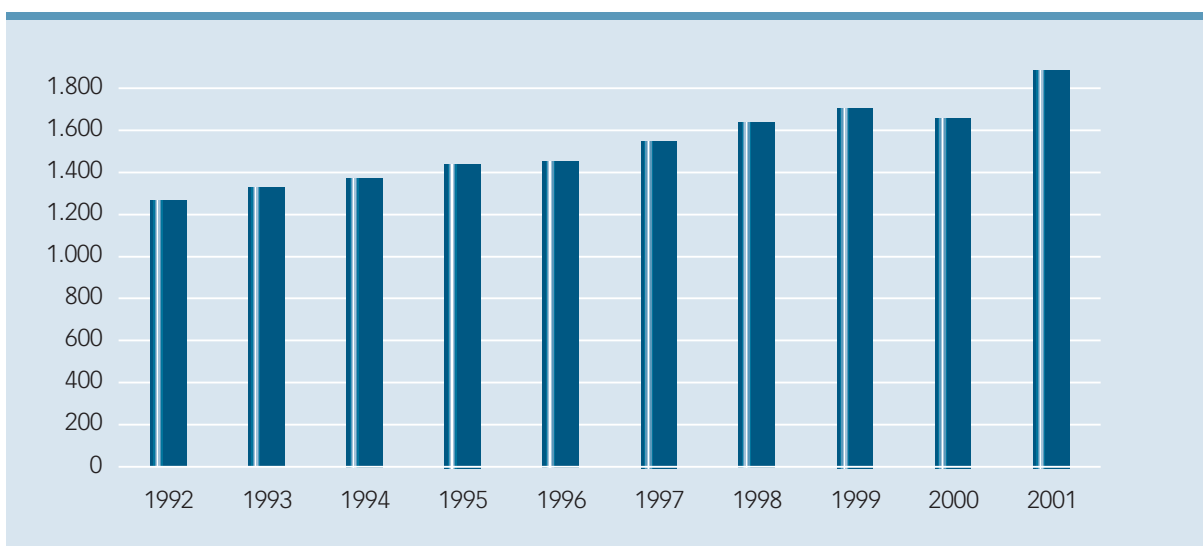
Aðalheiður Björnsdóttir	smábátar, afgreiðsla
Árni Guðmundsson	framkvæmdastjóri
Brynja Rut Brynjarsdóttir	bókhald
Kristrún Á. Sigurðardóttir	gjaldkeri
María J. Guðmundsdóttir	lífeyrismál
Nanna Þórarinsdóttir	skráning
Sigrún Erlendsdóttir	lífeyrismál
Tryggvi Tryggvason	sjóðstjóri/aðstoðarframkvæmdastjóri
Valgerður Hanna Hreinsdóttir	lánamál sjóðfélaga
Valdimar Óskarsson	innheimta iðgjalda

Iðgjöld

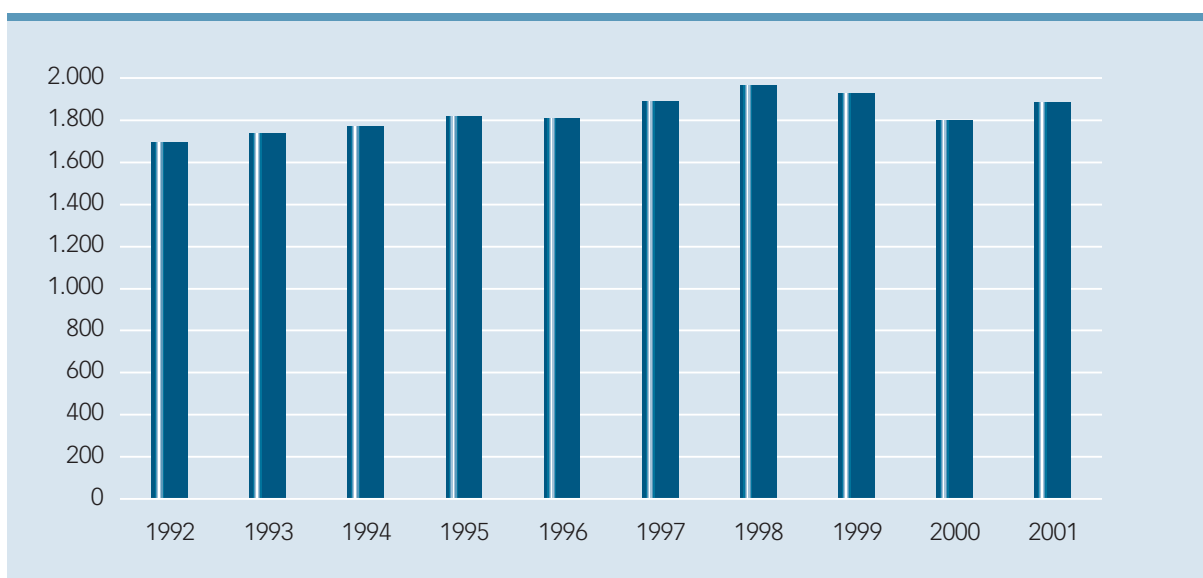
Iðgjöld til sjóðsins nema 10% af heildarlaunum og greiðir launþegi 4% og atvinnurekandi 6%. Iðgjaldagreiðslur falla niður við 70 ára aldur. Togarasjómenn og farmenn hafa frá upphafi greitt iðgjöld til sjóðsins af heildarlaunum, en bátasjómenn greiddu frá 1970 til 1985 aðeins ákveðið hlutfall af kauptryggingu. Frá árinu 1987 hafa allir sjómenn greitt iðgjöld af heildarlaunum.

Alls greiddu 5.800 sjóðfélagar hjá 642 launagreiðendum iðgjöld til sjóðsins á árinu 2001. Iðgjöld ársins námu samtals kr. 1.886 milljónum og hækkuðu um 13,6% frá árinu 2000.

Iðgjöld 1992-2001 á verðlagi hvers árs (í milljónum króna)



Iðgjöld árána 1992-2001 á verðlagi ársins 2001 (í milljónum króna)

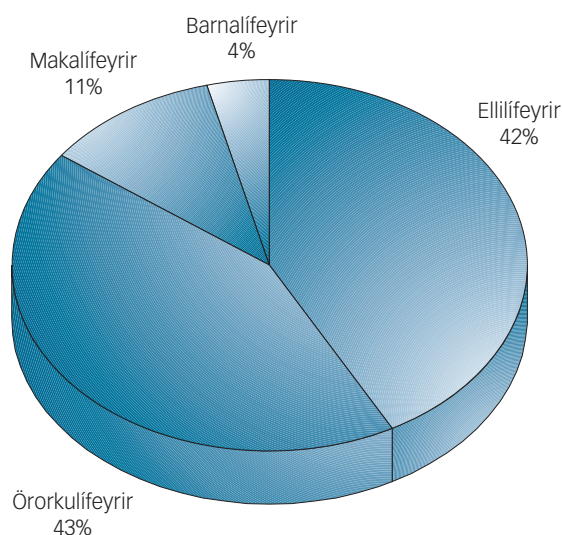


Lífeyrir

Lífeyrisgreiðslur ársins 2001 námu samtals kr. 975 milljónum og hækkuðu um 12,2% frá árinu 2000. Lífeyrir sem hlutfall af iðgjöldum var 51,8% á árinu 2001, en var 52,4% á árinu 2000, og lífeyrir sem hlutfall af hreinni eign var 2,18% á árinu 2001, en var 2,11% á árinu 2000.

Hrein eign til greiðslu lífeyris var í árslok 2001 kr. 44.868 milljónir og hafði hækkað um 9% frá fyrra ári.

Skipting lífeyris 2001 (í milljónum króna)



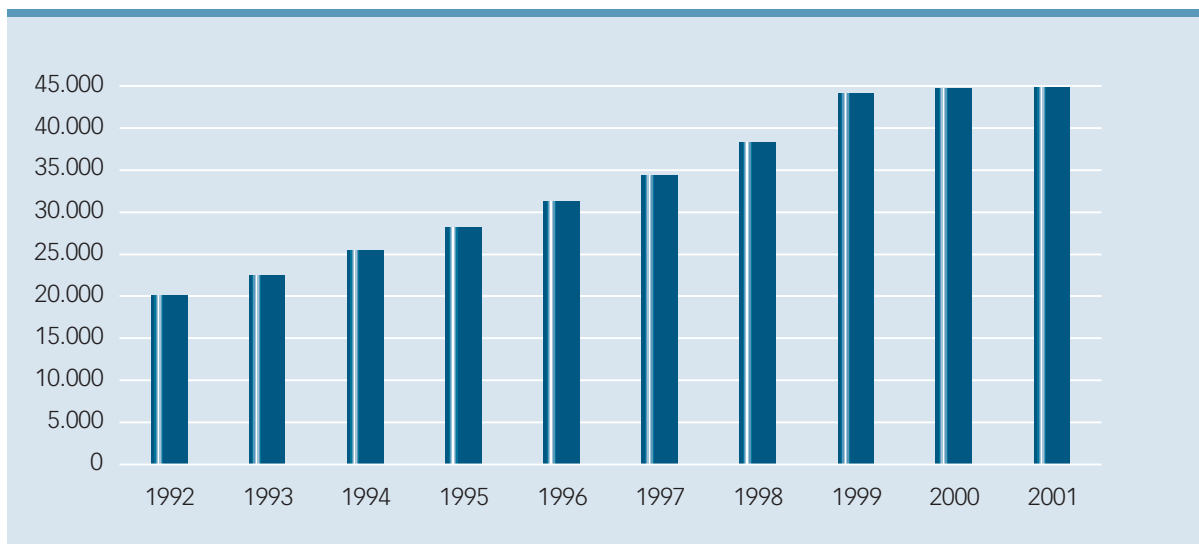
Heildarlífeyrisgreiðslur 2001 og 2000:

	2001	2000	Breyting milli ára
Ellilífeyrir	410.489.600	362.264.533	13,3%
Örorkulífeyrir	418.880.094	369.639.647	13,3%
Makalífeyrir	107.744.872	96.733.485	11,4%
Barnalífeyrir	38.107.689	40.413.325	9,4%
Samtals:	975.222.255	869.050.990	12,2%

Fjöldi lífeyrisþega:

	Des. 2001	Des. 2000	Des. 1999	Des. 1998
Fjöldi ellilífeyrisþega	1236	1158	1065	1001
- 65 ára og eldri	(1168)	(1091)	(997)	(922)
- Yngri en 65 ára	(68)	(67)	(68)	(79)
Fjöldi örorkulífeyrisþega	755	697	651	645
Fjöldi makalífeyrisþega	486	465	448	433
Fjöldi lífeyrisþega samtals:	2.477	2.320	2.164	2.079
Fjöldi barna sem fær barnalífeyri	435	424	413	423

Hrein eign til greiðslu lífeyris á verðlagi ársins 2001 (í milljónum króna)



Lán til sjóðfélaga

Lán til sjóðfélaga námu samtals 678 milljónum króna á árinu 2001 og drógust lánveitingar aðeins saman á árinu eftir mikla fjölgun lánveitinga á árunum 1999 og 2000. Í árslok 2001 námu útstandandi lán til sjóðfélaga 2.824 milljónum króna eða um 6% af heildareignum sjóðsins.

Réttur til láns miðast við fjölda daga sem sjóðfélagi hefur greitt til sjóðsins og samstarfssjóða. Til þess að eiga rétt á láni þarf sjóðfélagi að hafa greitt samtals í 800 daga. Hámarkslán er kr. 4.000.000,00 og lánstími er allt að 30 árum. Vextir af sjóðfélagalánum breytast á þriggja mánaða fresti og eru 0,5% hærri en ávöxtunarkrafa húsbrefta. Lántökugjald er 1% af lánsfjárhæð.

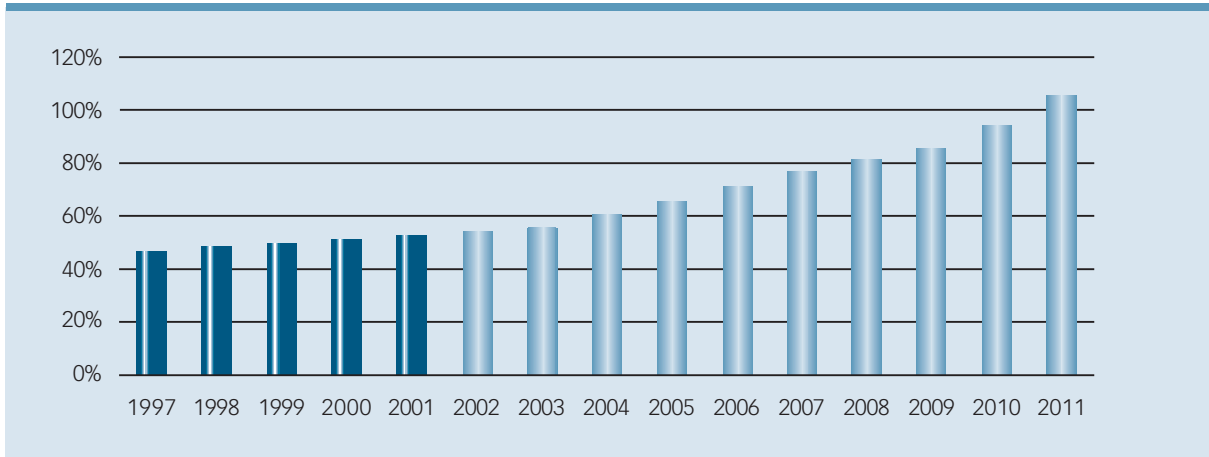
Lán til sjóðfélaga 1997 - 2001:

Ár	Útb. lán kr.
1997	165 milljónir
1998	152 milljónir
1999	412 milljónir
2000	850 milljónir
2001	678 milljónir

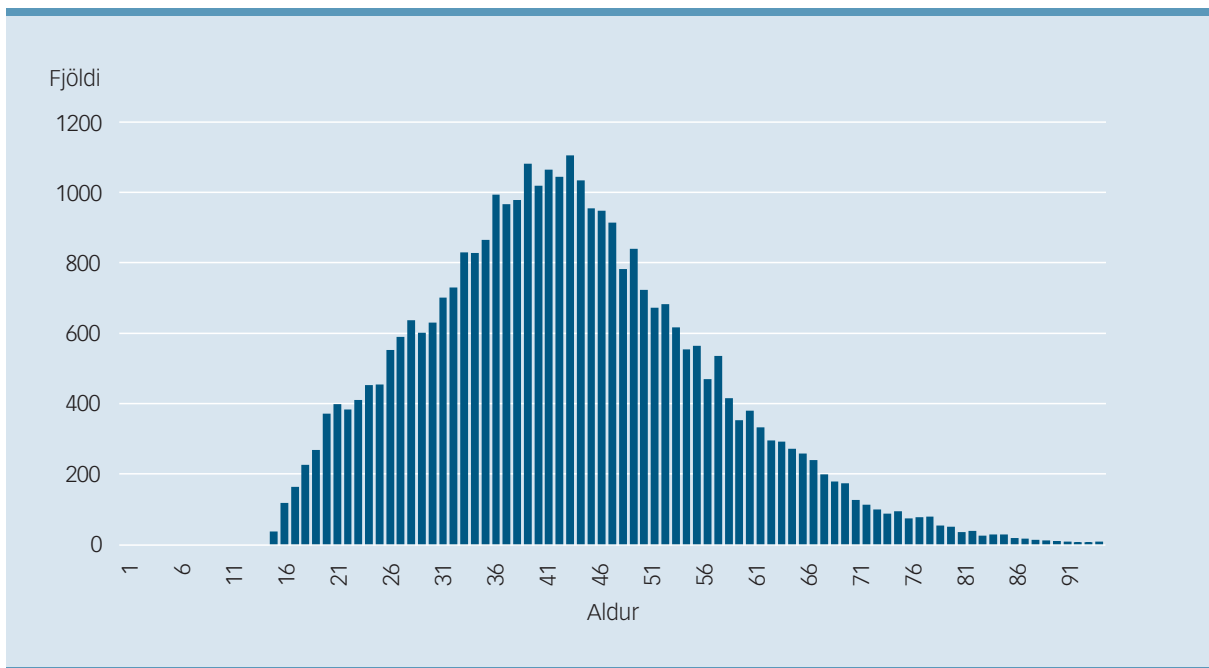
Fjárfestingarstefna

Á síðasta ári setti Fjármálaeftirlitið nýjar reglur um form og efni fjárfestingarstefnu lífeyrissjóða og úttekt á ávöxtun. Lífeyrissjóður sjómanna hefur árlega mótað fjárfestingarstefnu fyrir sjóðinn frá árinu 1997. Við mótun fjárfestingarstefnu sjóðsins er tekið mið af mörgum þáttum og þeir helstu eru lög um starfsemi lífeyrissjóða og skyldutryggingu lífeyrisréttinda, aldursdreifing sjóðfélaga, áhrif lífeyrisbyrðar, áætlað framtíðargreiðsluflæði, tryggingafræðileg úttekt, núverandi eignasamsetning og horfur á verðbrefamarkaði. Athugun á þessum þáttum leiðir í ljós að tiltölulega langt er í að farið verði að ganga á eignir sjóðsins og áætlað er að lífeyrisgreiðslur verði orðnar jafnháar iðgjöldum árið 2011. Því hafi stjórnendur sjóðsins nokkurt svigrúm við val á eignaflokkum og tímalengd fjárfestinga. Meðalaldur sjóðfélaga er tilltölulega lágur eða 43,4 ár. Það þýðir að enn er langt í að lífeyrisgreiðslur komi fram af fullum þunga og að sjóðurinn geti lifað við töluverðar sveiflur í ávöxtun.

Lífeyrisbyrði (lífeyrir sem hlutfall af iðgjöldum)



Aldurssamsetning sjóðfélaga



Fjárfestingarstefna

Fjárfestingarstefna lífeyrissjóðsins miðar að því að eignasamsetning sjóðsins verði með neðangreindum hætti í árslok 2001 (heimild til þess að auka eða minnka vægi hvers verðbréfaflokks er 25%):

Innlend og erlend verðbréf samtals	100%
Innlend verðbréf	75%
Innlend skuldabréf samtals	65%
Ríkisskuldabréf	43%
Skuldabréf banka og sparisjóða	8%
Veðskuldabréf	8%
Fjárfestingalánasjóðir	2%
Skuldabréf fyrirtækja	2%
Skuldabréf bæjar- og sveitarfélaga	2%
Innlend hlutabréf	10%
Erlend verðbréf	25%

Fjárfestingar og verðbréfaeign

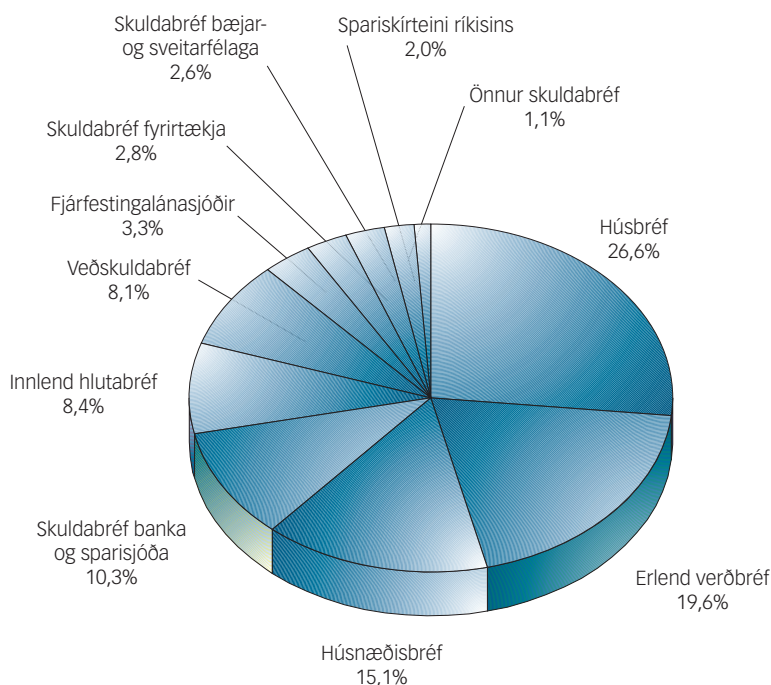
Ráðstöfunarfé til kaupa á verðbréfum og öðrum fjárfestingum námu alls kr. 6.071 milljónum á árinu. Fjárfestingar sjóðsins námu kr. 6.032 milljónum og skiptust verðbréfavíðskipti á eftirfarandi eignaflokka:

	Kaup	Sala
Skuldabréf með ríkisábyrgð	1.922	1.112
Skuldabréf banka og sparisjóða	385	
Veðskuldabréf	816	
Önnur markaðsskuldabréf	576	
Innlend hlutabréf	975	643
Erlend hlutdeildarskírteini	1.358	272
Samtals	6.032	2.027

Skiptingu verðbréfaeignar sjóðsins 31.12.2001 má sjá í eftirfarandi töflu og kökuriti (allar fjárhæðir í milljónum króna):

Verðbréfaeign 31.12.2001

	Kr.	Hlutföll
Húsbréf	11.894	26,6%
Erlend verðbréf	8.753	19,6%
Húsnæðisbréf	6.733	15,1%
Skuldabréf banka og sparisjóða	4.613	10,3%
Innlend hlutabréf	3.741	8,4%
Veðskuldabréf	3.632	8,1%
Fjárfestingalánasjóðir	1.486	3,3%
Skuldabréf fyrirtækja	1.240	2,8%
Skuldabréf bæjar- og sveitarfélaga	1.144	2,6%
Spariskírteini ríkisins	886	2,0%
Önnur skuldabréf	510	1,1%
Samtals	44.632	100%



Fjárfestingar erlendis

Lífeyrissjóðurinn hefur átt samstarf við nokkur innlend og erlend verðbréfafyrirtæki um ávöxtun fjármuna sjóðsins á erlendum mörkuðum. Erlendar fjárfestingar sjóðsins hafa nánast eingöngu verið í hlutabréfum fyrirtækja. Erlend verðbréfaeign sjóðsins er að stærstum hluta í fjárvörslu hjá Morgan Stanley Capital Management í London. Hér er um að ræða sérgreint hlutabréfasafn í eigu sjóðsins sem er stjórnað af Morgan Stanley í samvinnu við stjórnendur lífeyrissjóðsins. Einnig hefur sjóðurinn fjárfest í verðbréfasjóðum (hlutdeildarskírteinum) sem stýrt er af eftirfarandi fyrirtækjum: Alliance Capital Management í Bandaríkjunum, Vanguard Group í Bandaríkjunum, Dresdner Bank í London og Kaupþingi h.f. (alþjóðlegir sjóðir skráðir í Luxemborg). Þá hefur sjóðurinn keypt skuldabréf (structured bonds) af fjárfestingarbankanum Société Générale, þar sem ávöxtun tekur mið af þróun erlendra hlutabréfavisitalna, en höfuðstóll skuldabréfsins er tryggður í íslenskum krónum. Markmið sjóðsins með kaupum á erlendum hlutabréfum er að auka áhættudreifingu í sjóðnum auk þess að stefna á betri ávöxtun til lengri tíma.

Erlend verðbréfaeign sjóðsins skiptist á milli eftirfarandi fjárvörsluaðila og verðbréfasjóða 31.12. 2001 (allar fjárhæðir í milljónum króna):

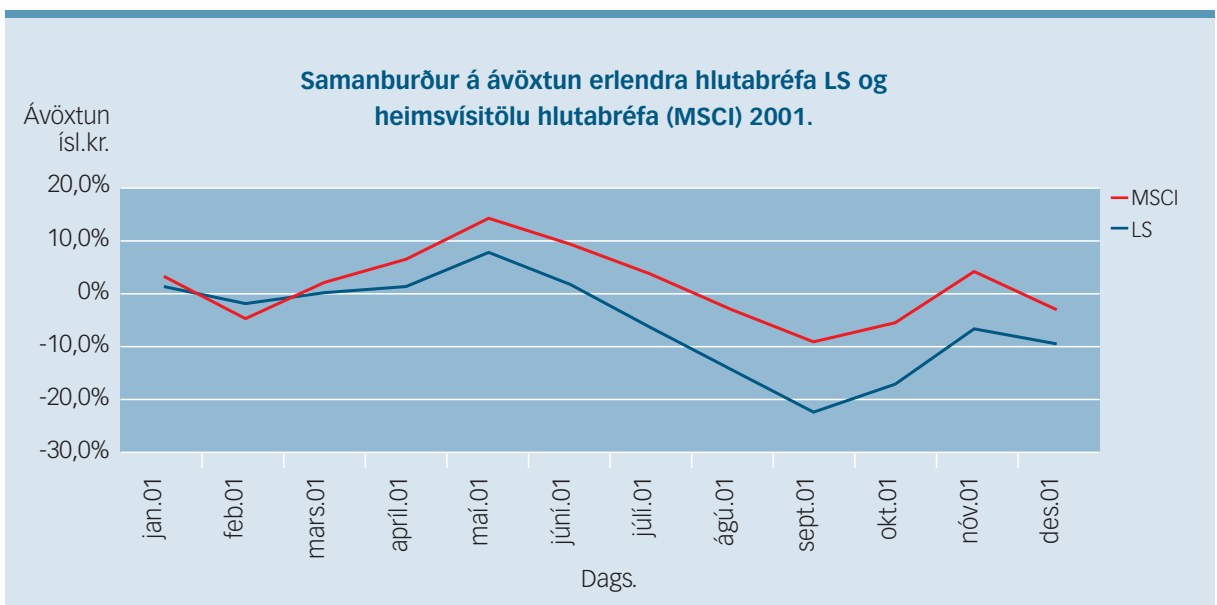
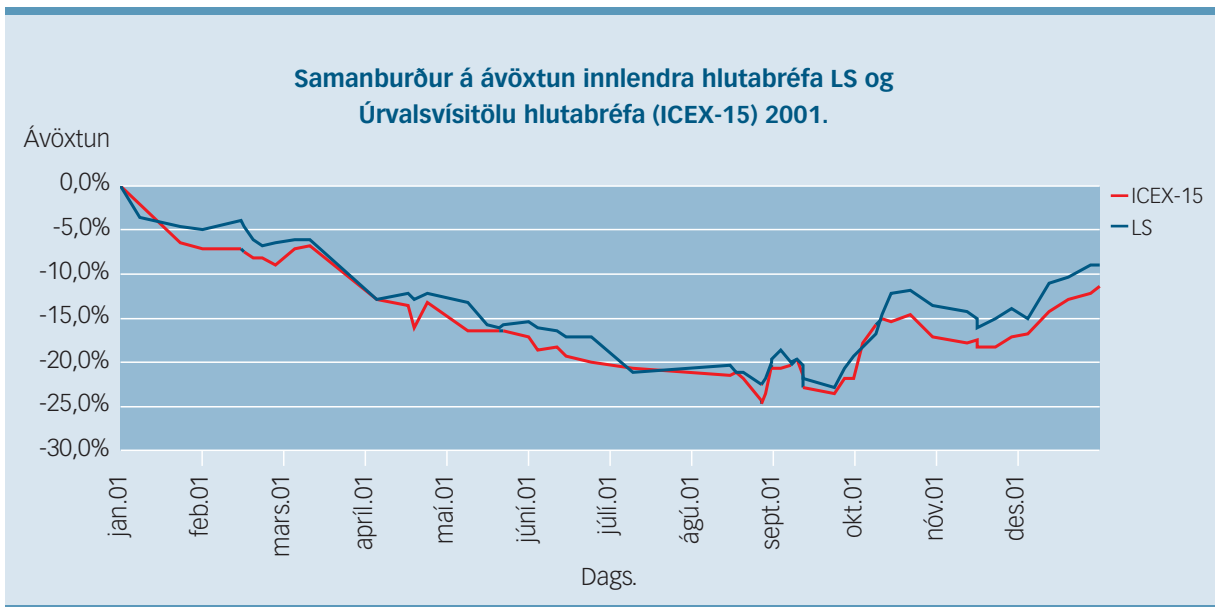
	Kr.
Morgan Stanley (hlutabréf, sérgreint safn)	3.797
Vanguard (hlutdeildarskírteini)	1.779
Alliance Capital Management (hlutdeildarskírteini)	1.247
Dresdner Bank (hlutdeildarskírteini)	1.095
Kaupþing hf. (hlutdeildarskírteini)	773
Société Générale (skuldabréf)	62
Samtals	8.753



Ávöxtun

Á undanförunum árum hafa verið meiri sveiflur í ávöxtun sjóðsins en áður þekktist. Þetta skýrist af meira vægi innlendra og erlendra hlutabréfa í verðbréfaeign sjóðsins. Fram til ársins 1997 voru mjög litlar sveiflur í ávöxtun, þar sem mikill meirihluti eigna sjóðsins var í skuldabréfum. Tilgangur með því að fjárfesta í hlutabréfum er að skila sjóðfélögum betri ávöxtun til lengri tíma. Til þess að ná þeim árangri þarf sjóðurinn að búa við meiri sveiflur í ávöxtun en ella.

Nafnávöxtun sjóðsins á síðasta ári var 7% sem gerir -1,6% raunávöxtun. Neikvæð raunávöxtun sjóðsins skýrist einkum af neikvæðri ávöxtun innlendra og erlendra hlutabréfa á árinu. Raunávöxtun sjóðsins síðastliðin 5 ár er 5,0%.



Yfirlit yfir raunávöxtun einstakra eignaflokka undanfarin ár

	2001	2000	1999	1998
Skuldabréf með ríkisábyrgð	5,6%	6,0%	6,8%	7,3%
Skuldabréf með bankaábyrgð	5,0%	5,0%	6,7%	6,1%
Skuldabréf sveitarfélaga	5,7%	5,8%	6,5%	6,6%
Önnur markaðsskuldabréf	6,2%	6,3%	7,7%	7,8%
Veðskuldabréf	7,1%	6,3%	6,0%	6,5%
Innlend hlutabréf	-15,8%	-14,1%	39,2%	8,5%
Erlend hlutabréf	-20,8%	-17,8%	42,4%	22,0%
Erlend hlutdeildarskírteini	-13,3%	-7,1%	27,1%	17,0%
Raunávöxtun ársins	-1,6%	-1,3%	12,5%	8,0%

Tryggingafræðileg úttekt

Tryggingafræðilegar úttektir á stöðu sjóðsins eru gerðar árlega. Fyrirtækið Talnakönnun hf. hefur séð um þær úttektir undanfarin ár. Úttektirnar felast í að reikna annars vegar áfallna skuldbindingu miðað við áunninn rétt sjóðfélaga og hins vegar heildarskuldbindingu miðað við að sjóðfélagar haldi áfram að greiða í sjóðinn þar til þeir fara á lífeyri. Taflan hér að neðan sýnir niðurstöðu úttektar Talnakönnunar á stöðu sjóðsins í árslok 2001 og til samanburðar er sýnd staða sjóðsins í árslok 2000. Fjárhæðir eru í milljónum króna.

	2001	2000		
Áfallin staða				
Eign með endurmati	49.878	45.505		
Áfallin skuldbinding	48.147	42.074		
Staða	1.731	3.431	3,6%	8,2%
Heildarstaða				
Eign með endurmati	77.779	70.253		
Heildarskuldbinding	85.292	74.747		
Staða	-7.513	-4.494	-8,8%	-6,0%

Úttektin sýnir að áfallin staða er jákvæð um 1,7 milljarða eða 3,6% þegar miðað er við höfuðstól með endurmati, en heildarstaða sjóðsins er neikvæð um 7,5 milljarða, eða 8,8%. Hefur hún versnað milli ára en í árslok 2000 var staðan neikvæð um 4,5 milljarða eða um 6,0%. Samkvæmt lögum má heildarstaða sjóðsins aldrei vera verri eða betri en 10% af heildarskuldbindingu og jafnframt má staðan ekki vera verri eða betri en 5% samfellt í fimm ár. Staða sjóðsins er því innan þess ramma sem löggin setja þar sem heildarstaðan er innan 10% markanna og hún var innan 5% markanna fyrir tveimur árum síðan.

Helstu skýringar á versnandi stöðu sjóðsins eru annars vegar ávöxtun sjóðsins, en hún var neikvæð að raunvirði annað árið í röð, og hins vegar sú að lífeyrisréttindi hjá Lífeyrissjóði sjómanna eru mjög mikil í samanburði við aðra sjóði þar sem skylduþjald er 10% og trúlega hvergi betri eins og fram kemur í skýrslu Talnakönnunar.

Séreignardeild

Í september árið 2000 gerði Lífeyrissjóður sjómanna samstarfssamning við Kaupþing hf. um rekstur séreignardeildar sjóðsins. Kaupþing annast móttöku iðgjalda, iðgjaldaskráningu og ávöxtun fjármuna séreignardeildarinnar, auk þess sem þjónusta við rétthafa er jöfnum höndum hjá Kaupþingi og lífeyrissjóðnum. Hjá Kaupþingi, líkt og hjá Lífeyrissjóði sjómanna, er lögð mikil áhersla á að veita sjóðfélögum og rétthöfum fyrsta flokks þjónustu á sviði lífeyrissparnaðar.

Á árinu 2001 varð mjög mikil aukning á rétthöfum séreignardeildarinnar, eða rúmlega 100%. Á árinu var tekinn í notkun nýr lífeyrisvefur Kaupþings, þar sem séreignardeild Lífeyrissjóðs sjómanna skipar stóran sess. Á lífeyrisvefnum geta rétthafar séreignardeildarinnar séð inneign sína og iðgjaldahreyfingar í sjóðnum (www.kaupthing.is).

Útgreiðslureglur viðbótarlífeyrissparnaðar eru sveigjanlegar. Hægt er að semja um hvernig útgreiðslu á séreignarsparnaði skuli háttáð, unnt er að fá allan sparnaðinn greiddan út í einu við 67 ára aldur eða með jöfnum greiðslum hvenær sem er eftir sextugt. Því geta rétthafar miðað útgreiðslur við sínar þarfir og jafnvel flýtt starfslokum. Inneign í séreignarsjóði erfist að fullu. Séreignardeild Lífeyrissjóðs sjómanna veitir sjóðfélögum alla kosti viðbótarparnaðar.

Undanfarin misseri hafa breyttar áherslur stjórnvalda á Íslandi gert viðbótarlífeyrissparnað að áhugaverðum sparnaðarkosti. Urðu breytingarnar til þess að auka áhuga meðal þjóðarinnar á lífeyrisrétti sínum og í kjölfarið hafa vinnuveitendur og launþegar samið um aukið mótframlag vinnuveitanda í lífeyrissparnað, með misjöfnum hætti þó. Kaupþing og Lífeyrissjóður sjómanna hafa lagt mikla áherslu á að upplýsa sjómenn um lífeyrisrétt sinn og kosti þess að taka þátt í viðbótarlífeyrissparnaði.

Fjárfestingarstefna séreignardeildarinnar fer eftir ákvörðun stjórnar sjóðsins. Heimilt er að fjárfesta í traustum innlendum og erlendum bréfum, bæði skuldabréfum og hlutabréfum sem skráð eru á skipulegum verðbréfamarkaði. Einnig er heimilt að fjárfesta í verðbréfasjóðum. Eingöngu hefur verið boðið upp á eina fjárfestingarleið, en stjórn sjóðsins hefur ákveðið að koma til móts við mismunandi þarfir sjóðfélaga sinna og mun því auka valfrlsi við ávöxtun séreignar á árinu 2002. Raunávöxtun séreignardeildarinnar á árinu 2001 var 1,03% sem teljast verður gott á því erfiða ári sem árið 2001 var á hlutabréfamörkuðum innanlands og utan. Sama má raunar segja um árið 2000, en þá var raunávöxtun séreignardeildarinnar 1,84%.

Ársfundur 2001

Ársfundur Lífeyrissjóðs sjómanna 2001 var haldinn að Grand Hótel í Reykjavík 16. maí. Fundinn sátu með atkvæðisrétti fulltrúar tilnefndir af samtökum launþega og atvinnurekenda, en einnig hópur sjóðfélaga. Á fundinum flutti formaður sjóðsstjórnar skýrslu stjórnar, aðstoðarframkvæmdastjóri sjóðsins gerði grein fyrir ársreikningi, tryggingafræðingur fór yfir tryggingafræðilega úttekt á sjóðnum miðað við árslok 2000 og sjóðsstjóri útskýrði fjárfestingarstefnu sjóðsins. Þá flutti Sigurður Arngrímsson frá verðbréfafyrirtækinu Morgan Stanley í London erindi um erlendar fjárfestingar.

Hæstaréttardómur

Í desember 2001 sýknaði Hæstiréttur íslenska ríkið af kröfu Lífeyrissjóðs sjómanna um 1,4 milljarða bætur vegna lagabreytinga sem gerðar voru árið 1981 og sjóðurinn taldi að leitt hefðu til þess að eignir hans skertust. Vísaði sjóðurinn til ákvæða stjórnarskrár um eignarétt og taldi að ríkisvaldinu bæri að bæta þessa eignaskerðingu að fullu. Hæstiréttur taldi hins vegar að umrædd lagabreyting hefði ekki leitt til þess að fjármunir væru teknir frá Lífeyrissjóði sjómanna, heldur hefðu greiðslur hans til ákveðinna sjóðfélaga aukist á kostnað heildarinnar. Því hafi lagabreytingin í raun þýtt tilfærslu réttinda milli félaga í lífeyrissjóðnum.

Lagabreytingarnar sem um var deilt leiddu til hækkunar lífeyrisgreiðslna til sjóðfélaga sem hófu töku ellilífeyris fyrir 65 ára aldur og því aukinna lífeyrisskuldbindinga sjóðsins. Sjóðurinn höfðaði mál á hendur ríkinu og krafðist fjárhæðar sem samsvaraði auknum greiðslum sjóðsins og greiðsluskuldbindingum vegna breytinganna og taldi lagasetninguna hafa leitt til skerðingar á eignum sjóðsins sem aðrir lífeyrissjóðir hafi ekki þurft að sæta.

Hæstiréttur féllst á það með lífeyrissjóðnum að undirbúningur frumvarpsins hefði verið óvandaður. Full ástæða hefði verið til þess að láta tryggingafræðing reikna út hvað ætla mætti að breytingin kostaði lífeyrissjóðinn og þann útreikning hefði síðan átt að leggja fyrir Alþingi og skýra frá því hvort og þá hvaða aðgerðir væru fyrirhugaðar til þess að mæta auknum útgjöldum.

Segir Hæstiréttur að hvorki í yfirlýsingu ríkisstjórnarinnar frá 6. desember 1980 né athugasemdum við lagafrumvarpið sé nokkuð að finna um það hvernig fjármagna átti þessa breytingu. Því var ekki fallist á að skýra hafi mátt aðgerðir ríkisstjórnarinnar svo að hún ætlaði ríkissjóði að standa straum af kostnaðinum sem af þessu leiddi. Jafnvel þótt stjórn lífeyrissjóðsins hafi talið að í gerðum ríkisstjórnarinnar hafi verið að finna einhvers konar fyrirheit um að greiða kostnaðinn, hafi ekki falist í þeim bindandi loforð að lögum um greiðslur úr ríkissjóði. Til þess hefði þurft lagaheimild.



Ársreikningur 2001

Skýrsla og áritun stjórnar og framkvæmdastjóra

Ársreikningur sjóðsins er gerður í samræmi við reglur um ársreikninga lífeyrissjóða. Hann er gerður eftir sömu reikningsskilaaðferðum og árið áður.

Á árinu 2001 greiddu 642 launagreiðendur iðgjöld til sjóðsins, samtals að fjárhæð 1.886 millj. kr., fyrir 5.800 sjóðfélaga. Sjóðfélagar í árslok 2001 voru 38.584.

Lífeyrisgreiðslur sjóðsins á árinu námu alls 975 millj. kr. Ellilífeyrir nam 410 millj. kr., örorkulífeyrir 419 millj. kr., makalífeyrir 108 millj. kr., og barnalífeyrir 38 millj. kr. Fjöldi ellilífeyrisþega á árinu var 1.284, örorkulífeyrisþega 882, makalífeyrisþega 499 og 507 fengu greiddan barnalífeyri. Heildarfjöldi lífeyrisþega var 3.172. Til samanburðar voru lífeyrisgreiðslur á árinu 2000 samtals 869 millj. kr.

Sjóðurinn skiptist í tvær deildir, samtryggingardeild og séreignardeild. Hrein eign til greiðslu lífeyris samtryggingardeildar nam 44.838 millj. kr. í árslok 2001 og hækkaði á árinu um 3.680 millj. kr. eða 8,9%. Raunávöxtun á eignum deildarinnar miðað við vísitölu neysluverðs var neikvæð um 1,7%. Fjöldi sjóðfélaga í séreignardeild sjóðsins var í árslok 176 og hrein eign deildarinnar til greiðslu lífeyris nam 30 millj. kr. í árslok 2001. Raunávöxtun séreignardeildar miðað við innborgun iðgjalda var 1,0%.

Lífeyrissjóðurinn fjárfesti í verðbréfum fyrir 6.033 millj. kr. á árinu, en vísað er til ársreiknings varðandi skiptingu fjárfestingarinnar.

Tryggingafræðileg úttekt var gerð á stöðu sameignardeildar sjóðsins miðað við árslok 2001. Samkvæmt henni átti sjóðurinn 1.731 millj. kr. umfram áunnin réttindi sjóðfélaga í árslok miðað við 3,5% vexti. Þá bentu niðurstöðurnar til þess að framtíðariðgjöld sjóðsins leiddu til skuldbindinga sem yrðu um 7.514 millj. kr. hærri en iðgjöldin og sjóðurinn ætti fyrir um 91,2% skuldbindinga.

Stjórn Lífeyrissjóðs sjómanna og framkvæmdastjóri staðfesta hér með ársreikning sjóðsins með undirritun sinni.

Reykjavík, 13. febrúar 2002.

Stjórn:

Gunnar I. Hafsteinsson	Konráð Alfreðsson
Guðmundur Ásgeirsson	Benedikt Valsson
Þórhallur Helgason	Friðrik R. Eggertsson
Jónas Garðarsson	Ásgeir Valdimarsson

Framkvæmdastjóri:

Árni Guðmundsson

Áritun endurskoðenda

Til stjórnar og sjóðfélaga Lífeyrissjóðs sjómanna.

Við höfum endurskoðað ársreikning Lífeyrissjóðs sjómanna fyrir árið 2001. Ársreikningurinn hefur að geyma skýrslu stjórnar, yfirlit um breytingu á hreinni eign til greiðslu lífeyris, efnahagsreikning, yfirlit um sjóðstreymi og skýringar nr. 1 - 17. Ársreikningurinn er lagður fram af stjórnendum sjóðsins og á ábyrgð þeirra í samræmi við lög og reglur. Ábyrgð okkar felst í því álitum sem við látum í ljós á ársreikningnum á grundvelli endurskoðunarinnar.

Endurskoðað var í samræmi við góða endurskoðunarvenju. Samkvæmt því ber okkur að skipuleggja og haga endurskoðuninni þannig að leitt sé í ljós að ársreikningurinn sé í meginatriðum án annmarka. Endurskoðunin felur meðal annars í sér greiningaraðgerðir, úrtakskannanir og athuganir á gögnum til að sannreyna fjárhæðir og aðrar upplýsingar sem fram koma í ársreikningnum. Endurskoðunin felur einnig í sér athugun á þeim reikningsskilaaðferðum og matsreglum sem notaðar eru við gerð ársreikningsins og mat á framsetningu hans í heild. Við teljum að endurskoðunin sé nægjanlega traustur grunnur til að byggja álit okkar á.

Það er álit okkar að ársreikningurinn gefi glögga mynd af afkomu sjóðsins á árinu 2001, efnahag hans 31. desember 2001 og breytingu á handbæru fé á árinu 2001, í samræmi við lög, reglugerð sjóðsins og góða reikningsskilavenju.

Reykjavík, 13. febrúar 2002.

Ólafur Nilsson
Helgi F. Arnarson

KPMG Endurskoðun hf.

Yfirlit um breytingar á hreinni eign til greiðslu lífeyris fyrir árið 2001

	Skýr	2001	2000
<i>Iðgjöld:</i>			
Iðgjöld sjóðfélaga		765.601.171	663.705.764
Iðgjöld launagreiðenda		1.120.931.966	989.782.448
Réttindaflutningur og endurgreiðslur	(419.686)	7.059.707
		<u>1.886.113.451</u>	<u>1.660.547.919</u>
<i>Lífeyrir:</i>			
Lífeyrir	15	975.222.255	869.050.990
Umsjónarnefnd eftirlauna	(956.506)	(958.874)
Annar beinn kostnaður vegna örorkulífeyris		3.399.758	1.308.185
		<u>977.665.507</u>	<u>869.400.301</u>
<i>Fjárfestingartekjur:</i>			
Tekjur af eignarhlutum	(347.202.547)	(447.554.222)
Tekjur af húseignum		2.180.207	2.007.380
Vaxtatekjur og gengismunur	16	3.215.369.177	1.954.913.861
Hagnaður af sölu fjárfestinga		11.960.601	0
Niðurfærsla veðskuldabréfa	(8.520.392)	(10.393.517)
Reiknuð gjöld vegna verðlagsbreytinga	(3.546.926.941)	(1.634.656.604)
		<u>(673.139.895)</u>	<u>(135.683.102)</u>
<i>Fjárfestingargjöld:</i>			
Skrifstofu- og stjórnunarkostnaður	4	21.893.964	18.248.035
Vaxtagjöld		0	441.206
		<u>21.893.964</u>	<u>18.689.241</u>
<i>Rekstrarkostnaður:</i>			
Skrifstofu- og stjórnunarkostnaður	4	46.992.593	42.076.204
Annar rekstrarkostnaður		11.340.239	8.303.323
		<u>58.332.832</u>	<u>50.379.527</u>
Hækkun á hreinni eign án matsbreytinga		155.081.253	586.395.748
<i>Matsbreytingar:</i>			
Reiknuð gjöld vegna verðlagsbreytinga		3.546.926.941	1.634.656.604
Endurmatshækkun rekstrarfjármuna		3.704.961	1.780.339
	2	<u>3.550.631.902</u>	<u>1.636.436.943</u>
Hækkun á hreinni eign á árinu		3.705.713.155	2.222.832.691
Hrein eign frá fyrra ári		<u>41.161.795.553</u>	<u>38.938.962.862</u>
Hrein eign í árslok til greiðslu lífeyris		<u>44.867.508.708</u>	<u>41.161.795.553</u>

Efnahagsreikningur 31. desember 2001

	Skýr	2001	2000
<i>Fjárfestingar:</i>			
Fasteign	7	41.310.311	38.941.207
<i>Aðrar fjárfestingar:</i>			
Verðbréf með breytilegum tekjum	8	12.520.185.976	12.457.433.146
Verðbréf með föstum tekjum	9	28.513.816.306	25.934.390.597
Veðlán	5,10	3.583.389.120	2.851.449.002
		<u>44.617.391.402</u>	<u>41.243.272.745</u>
Fjárfestingar		<u>44.658.701.713</u>	<u>41.282.213.952</u>
<i>Kröfur:</i>			
Kröfur á launagreiðendur	6	205.743.538	121.100.864
Aðrar kröfur		10.493.474	6.902.277
		<u>216.237.012</u>	<u>128.003.141</u>
<i>Aðrar eignir:</i>			
Rekstrarfjármunir	7	5.525.253	5.814.096
Sjóður og veltiinnlán		136.206.639	98.958.661
		<u>141.731.892</u>	<u>104.772.757</u>
Eignir samtals		<u>45.016.670.617</u>	<u>41.514.989.850</u>
<i>Skuldir:</i>			
Skuldir við lánastofnanir		0	281.419.117
Aðrar skuldir		17.164.290	11.289.919
Áfallinn kostnaður		131.997.619	60.485.261
Skuldir samtals		<u>149.161.909</u>	<u>353.194.297</u>
Hrein eign til greiðslu lífeyris	12	<u><u>44.867.508.708</u></u>	<u><u>41.161.795.553</u></u>

Yfirlit um sjóðstreymi árið 2001

	Skýr.	2001	2000
<i>Inngreiðslur:</i>			
Iðgjöld		1.801.470.777	1.678.244.469
Fjárfestingartekjur		1.315.679.369	1.125.380.517
Afborganir verðbréfa		2.220.790.145	2.072.206.316
Seld verðbréf með breytilegum tekjum		908.384.244	2.612.820.643
Seld verðbréf með föstum tekjum		1.147.600.697	1.758.029.633
Lántaka		0	281.419.117
Seldar aðrar eignir		7.000.000	1.582.793
Aðrar inngreiðslur		0	42.834.079
		<u>7.400.925.232</u>	<u>9.572.517.567</u>
<i>Útgreiðslur:</i>			
Lífeyrir		977.665.507	869.400.301
Fjárfestingargjöld		21.893.964	18.688.627
Rekstrarkostnaður án afskrifta		54.279.682	49.546.642
Aðrar útgreiðslur		275.544.695	5.883.741
		<u>1.329.383.848</u>	<u>943.519.311</u>
Ráðstöfunarfé til kaupa á verðbréfum og öðrum fjárfestingum		6.071.541.384	8.628.998.256
Kaup á verðbréfum með breytilegum tekjum	(2.333.538.118)	(5.513.618.389)
Kaup á verðbréfum með föstum tekjum	(2.883.085.697)	(2.271.510.429)
Ný veðlán	(816.274.403)	(1.074.448.024)
Kaup á rekstrarfjármunum	7	(1.395.188)	(3.710.850)
		<u>(6.034.293.406)</u>	<u>(8.863.287.692)</u>
Hækkun (lækkun) á sjóði og veltiinnlánum		37.247.978	(234.289.436)
Sjóður og veltiinnlán í ársbyrjun		<u>98.958.661</u>	<u>333.248.097</u>
Sjóður og veltiinnlán í árslok		<u>136.206.639</u>	<u>98.958.661</u>

Skýringar

Reikningsskilaaðferðir

1. Ársreikningurinn er gerður í samræmi við lög um ársreikninga og reglur um ársreikninga lífeyrissjóða. Hann er gerður eftir sömu reikningsskilaaðferðum og árið áður. Sjóðurinn skiptist í tvær deildir. Á blaðsíðum 19 - 21 er að finna yfirlit um breytingar á hreinni eign, efnahagsreikning og sjóðstreymi deilda sjóðsins.

2. Áhrif almennra verðlagsbreytinga á rekstur og fjárhagsstöðu sjóðsins eru reiknuð og færð í ársreikninginn miðað við hækkun vísitölu neysluverðs innan ársins, sem var 8,6%. Fasteign og rekstrarfjármunir eru endurmetnir með því að framreikna upphaflegt stofnverð þeirra og afskriftir til ársloka 2001. Afskriftir eru færðar til gjalda á meðalverðlagi ársins. Áhrif verðlagsbreytinga á peningalegar eignir og skuldir mynda reiknuð gjöld vegna verðlagsbreytinga að fjárhæð 3.547 millj. kr.

3. Verðbréfum í eigu sjóðsins er skipt í verðbréf með breytilegum tekjum, verðbréf með föstum tekjum og veðlán. Til verðbréfa með breytilegum tekjum teljast hlutabréf og hlutdeildarskrteini verðbréfasjóða. Til verðbréfa með föstum tekjum teljast skuldabréf og önnur verðbréf með föstum vöxtum eða með tiltekna vaxtaviðmiðun. Til veðlána teljast skuldabréfalán með veði í fasteignum og lausafé.

Verðbréf með föstum tekjum eru færð til eignar miðað við ávöxtunarkröfu á kaupdegi. Verðbréf með breytilegum tekjum eru eignfærð á markaðsverði í árslok.

Verðbréf í erlendum gjaldmiðlum eru umreiknuð í íslenskar krónur á gengi í árslok 2001.

4. Rekstrarkostnaði sjóðsins er skipt á fjárfestingargjöld og rekstrarkostnað eftir því hvort um er að ræða kostnað við eignaumsýslu eða annan rekstur sjóðsins.

5. Veðlán eru færð niður um 49 millj. kr. í efnahagsreikningi vegna óvissu um innheimtu sem er hækkun um 9 millj. kr. frá árinu 2000. Hér er ekki um endanlega afskrift að ræða heldur er myndaður afskriftareikningur til að mæta þeim kröfum sem kunna að tapast. Við niðurfærsluna hafa sérstakar áhættur verið metnar jafnframt því sem reiknuð er almenn niðurfærsla.

6. Óinnheimt iðgjöld í árslok 2001 vegna ársins og fyrri ára eru áætluð út frá skilum á iðgjöldum á undanförunum árum. Áætluð óinnheimt iðgjöld í árslok nema 397 millj. kr. Innborganir í árslok upp í þau iðgjöld nema 191 millj. kr.

Fjárfestingar

7. Fasteign og rekstrarfjármunir, endurmat þeirra og afskriftir, sem reiknaðar eru sem fastur árlegur hundraðshluti, greinast þannig:

	Fasteign	Rekstrar- fjármunir
Heildarverð 1.1.2001	45.280	16.363
Endurmat á árinu	3.899	1.414
Viðbót á árinu	0	1.395
Selt á árinu	0	(2.569)
Heildarverð 31.12.2001	<u>49.179</u>	<u>16.603</u>
Afskrifað áður	6.339	10.549
Endurmat á árinu	585	985
Afskrift færð út	0	(2.312)
Afskrifað á árinu	945	1.856
Afskrifað samtals	<u>7.869</u>	<u>11.078</u>
Bókfært verð 31.12.2001	<u>41.310</u>	<u>5.525</u>
Afskriftahlutföll	2%	10-30%

Fasteignamat húseignar og lóðar nam 29 millj. kr. í árslok 2001, en brunabótamat nam 54 millj. kr. á sama tíma.

Fjárhæðir eru í þúsundum króna

Skýringar frh.

8. Verðbréf með breytilegum tekjum greinast þannig:

	Eignarhluti	Bókfært verð
Eignarhlutir í félögum skráðum á Verðbréfabingi Íslands:		
Baugur hf.	1,3%	229.080
Búnaðarbanki Íslands hf.	0,1%	2.440
Delta hf.	0,9%	85.600
Bakkavör	1,6%	181.813
Flugleiðir hf.	1,6%	64.837
Grandi hf.	1,7%	122.134
Hf. Eimskipafélag Íslands	0,9%	141.961
Húsasmiðjan hf.	1,3%	52.932
Íslandsbanki - FBA hf.	2,0%	865.845
Kaupþing hf.	0,9%	188.631
Landsbanki Íslands hf.	1,0%	227.654
Marel hf.	0,7%	45.806
MP BIO hf.	2,1%	9.852
Nýherji hf.	0,9%	11.750
Opin kerfi hf.	2,7%	86.757
Pharmaco hf.	1,8%	382.693
Samherji hf.	1,0%	177.737
SÍF hf.	1,6%	92.442
Skeljungur hf.	0,6%	40.722
Skýrr hf.	3,0%	37.371
SR-mjöl hf.	2,5%	60.821
Útgerðarfélag Akureyringa hf.	1,2%	79.221
Þorbjörn-Fiskanes hf.	0,9%	41.174
Þormóður rammi - Sæberg hf.	1,9%	80.774
Össur hf.	1,5%	244.720
		<u>3.554.767</u>
Eignarhlutir í öðrum félögum:		
Eignarhaldsfélag lífeyrissjóða um verðbréfaskráningu ehf.	8,3%	956
Eignarhaldsfélag lífeyrissjóða um verðbréfabing ehf.	8,1%	483
Reiknistofa lífeyrissjóða ehf.	7,0%	9.503
EJS hf.	3,7%	20.327
Gilding fjárfestingarfélag ehf.	4,5%	71.932
Kaupás hf.	1,4%	50.000
Sameinaða líftryggingafélagið hf.	6,0%	36.600
		<u>189.801</u>
Innlend hlutdeildarskírteini:		
Séreignardeild:		
Hlutdeildarskírteini í hlutabréfasjóðum		372
Hlutdeildarskírteini í skuldabréfasjóðum		<u>18.880</u>
		<u>19.252</u>
Erlend verðbréfaeign:		
Samtryggingardeild:		
Hlutabréf		3.856.225
Hlutdeildarskírteini í hlutabréfasjóðum		4.897.593
Séreignardeild:		
Hlutdeildarskírteini í hlutabréfasjóðum		<u>2.548</u>
		<u>8.756.366</u>
Bókfært verð samtals		<u>12.520.186</u>

Fjárhæðir eru í þúsundum króna

Skýringar frh.

9. Verðbréf með föstum tekjum greinast þannig:

	2001	2000
Skuldabréf með ríkisábyrgð	21.220.969	19.843.966
Bankabréf	4.613.961	4.001.096
Önnur skuldabréf	2.678.887	2.089.329
	<u>28.513.817</u>	<u>25.934.391</u>

Áætlað markaðsverð bréfanna nam 28.134 millj. kr. í árslok 2001.

10. Veðlán greinast þannig:

Lán til sjóðfélaga	2.824.481	2.244.810
Önnur lán	758.908	606.639
	<u>3.583.389</u>	<u>2.851.449</u>

11. Fjárfestingar skiptast þannig eftir gjaldmiðlum:

	Í íslenskum krónum	Í erlendum gjaldmiðlum	Samtals
Verðbréf með breytilegum tekjum	3.763.820	8.756.366	12.520.186
Verðbréf með föstum tekjum	28.250.812	263.004	28.513.816
Veðlán	3.583.389	0	3.583.389
	<u>35.598.021</u>	<u>9.019.370</u>	<u>44.617.391</u>

Skuldbindingar

12. Samkvæmt tryggingafræðilegum útreikningi nemur áfallin lífeyrisskuldbinding samtryggingardeildar sjóðsins 48.147 millj. kr. í árslok 2001 miðað við 3,5% ársvexti og að teknu tilliti til áætlaðs kostnaðar við rekstur sjóðsins. Endurmetin hrein eign deildarinnar í árslok 2001 er 49.878 millj. kr. eða 1.731 millj. kr. hærrí. Lífeyrisskuldbinding deildarinnar í árslok 2001 greinist þannig:

	Áfallin skuldbinding	Framtíðar- skuldbinding	Heildar- skuldbinding
Eignir:			
Hrein eign til greiðslu lífeyris	44.837.767	0	44.837.767
Endurmat verðbréfa miðað við 3,5% vexti	5.040.624	0	5.040.624
Núvirði framtíðariðgjalda	0	27.900.168	27.900.168
Eignir samtals	<u>49.878.391</u>	<u>27.900.168</u>	<u>77.778.559</u>
Skuldbindingar:			
Ellilífeyrir	31.409.943	27.593.210	59.003.153
Örorkulífeyrir	6.891.724	2.375.650	9.267.374
Makalífeyrir	8.833.181	6.389.540	15.222.721
Barnalífeyrir	430.758	0	430.758
Rekstrarkostnaður	581.992	786.240	1.368.232
Skuldbindingar samtals	<u>48.147.598</u>	<u>37.144.640</u>	<u>85.292.238</u>
Eignir umfram skuldbindingar	1.730.793	(9.244.472)	(7.513.679)
Í hlutfalli af skuldbindingum	3,6%	(24,9%)	(8,8%)

Skýringar frh.

13. Sjóðurinn hefur gert vaxta- og gjaldmiðlaskiptasamninga og er tilgangur þeirra að draga úr vaxta- og gengisáhættu sjóðsins. Samningarnir greinast þannig:

Eignir í íslenskum krónum	2.340.980
Skuldir í erlendri mynt	2.467.153

Starfsmannamál

14. Laun og launatengd gjöld greinast þannig:

	2001	2000
Laun	36.365	32.022
Launatengd gjöld	7.080	4.722
	<u>43.445</u>	<u>36.744</u>

Hjá sjóðnum störfuðu að meðaltali 10 starfsmenn á árinu 2001, sem er sami fjöldi og á árinu 2000.

Laun stjórnar og framkvæmdastjóra á árinu 2001 námu 11 millj. kr.

Sundurliðanir

15. Greiddur lífeyrir:

	2001	2000
Ellilífeyrir	410.490	362.265
Örorkulífeyrir	418.880	369.640
Makalífeyrir	107.745	96.733
Barnalífeyrir	38.107	40.413
Lífeyrir samtals	<u>975.222</u>	<u>869.051</u>

16. Vaxtatekjur og gengismunur sundurliðast þannig:

Markaðsskuldabréf	3.692.512	2.484.590
Veðskuldabréf	535.130	272.654
Hlutdeildarskirteini	(902.735)	(791.115)
Skiptasamningar	(136.629)	(25.449)
Aðrar vaxtatekjur	27.091	14.233
	<u>3.215.369</u>	<u>1.954.913</u>

Kennitölur

17. Kennitölur:

	2001	2000	1999	1998	1997
Samtryggingardeild:					
Raunávöxtun	(1,57%)	(0,34%)	12,54%	8,00%	7,02%
Hrein raunávöxtun	(1,70%)	(0,51%)	12,35%	7,96%	6,90%
Meðaltal hreinnar raunávöxtunar					
síðastliðin fimm ár	5,00%	6,83%	8,23%	7,28%	7,00%
Rekstrarkostnaður:					
Í hlutfalli af iðgjöldum	3,23%	3,10%	2,72%	2,21%	2,35%
Í hlutfalli af eignum	0,13%	0,12%	0,12%	0,11%	0,12%
Á hvern virkan sjóðfélaga í kr.	15.870	12.987	11.580	8.752	8.357

Skýringar frh.

Kennitölur

	2001	2000	1999	1998	1997
Lífeyrisbyrði	51,8%	52,4%	48,7%	48,2%	45,7%
Skráð verðbréf með breytilegum tekjum	27,0%	29,4%	27,9%	16,3%	
Skráð verðbréf með föstum tekjum	55,1%	39,9%	47,5%	54,9%	
Óskráð verðbréf með breytilegum tekjum	0,5%	0,6%	0,3%	0,2%	
Óskráð verðbréf með föstum tekjum	9,4%	23,1%	19,2%	23,5%	
Veðlán, óskráð	8,0%	7,0%	5,1%	5,1%	
Eignir í íslenskum krónum	80%	79%	80%	87%	92%
Eignir í erlendum gjaldmiðlum	20%	21%	20%	13%	8%
Fjöldi sjóðfélaga	3.786	3.897	4.012	4.146	4.360
Fjöldi lífeyrisþega	2.820	2.684	2.555	2.421	2.311
Hlutfallsleg skipting lífeyris:					
Eilífeyrir	42%	42%	41%	43%	38%
Örorkulífeyrir	43%	42%	42%	42%	44%
Makalífeyrir	11%	11%	12%	11%	13%
Barnalífeyrir	4%	5%	5%	4%	5%
Fjárhagsstaða skv. tryggingafræðilegri úttekt:					
Hrein eign umfram heildarskuldbindingar	(8,8%)	(6,0%)	(3,2%)	(13,6%)	(13,6%)
Hrein eign umfram áfallnar skuldbindingar ...	3,6%	8,2%	11,2%	(4,0%)	(3,4%)
Séreignardeild:					
Hrein raunávöxtun miðað við innborguð iðgjöld ..	1,03%				
Raunávöxtun samkvæmt reglugerð					
um ársreikninga	(1,35%)	1,84%			
Hrein raunávöxtun samkvæmt reglugerð					
um ársreikninga	(1,35%)	1,81%			
Meðaltal hreinnar raunávöxtunar					
síðastliðin tvö ár	0,23%				
Skráð verðbréf með breytilegum tekjum	79,4%	100%			
Skráð verðbréf með föstum tekjum	20,6%				
Eignir í íslenskum krónum	91%	100%			
Eignir í erlendum gjaldmiðli	9%				
Fjöldi sjóðfélaga	97	68			
Fjöldi sjóðfélaga í árslok	176				
Skilgreiningar:					
Raunávöxtun	Ávöxtun sjóðsins, umfram verðlagsbreytingar samkvæmt visitölu neysliverðs.				
Hrein raunávöxtun	Raunávöxtun þegar kostnaður við rekstur sjóðsins hefur verið dreginn frá.				
Kostnaður í hlutfalli af eignum	Hlutfall rekstrarkostnaðar af meðaltali hreinnar eignar í ársbyrjun og árslok.				
Lífeyrisbyrði	Hlutfall lífeyris af iðgjöldum.				
Fjöldi sjóðfélaga	Meðaltal fjölda sjóðfélaga sem greiddi iðgjald á árinu.				
Fjöldi lífeyrisþega	Meðaltal fjölda lífeyrisþega sem fékk greiddan lífeyri á árinu.				

Yfirlit um breytingar á hreinni eign deilda til greiðslu lífeyris fyrir árið 2001

	Samtryggingar- deild	Séreignar- deild	Samtals
<i>Iðgjöld:</i>			
Iðgjöld sjóðfélaga	745.001.936	20.599.235	765.601.171
Iðgjöld launagreiðenda	1.116.345.427	4.586.539	1.120.931.966
Réttindaflutningur og endurgreiðslur	(299.076)	(120.610)	(419.686)
	<u>1.861.048.287</u>	<u>25.065.164</u>	<u>1.886.113.451</u>
<i>Lífeyrir:</i>			
Lífeyrir	975.222.255	0	975.222.255
Umsjónarnefnd eftirlauna	(956.506)	0	(956.506)
Annar beinn kostnaður vegna örorkulífeyris ...	3.399.758	0	3.399.758
	<u>977.665.507</u>	<u>0</u>	<u>977.665.507</u>
<i>Fjárfestingartekjur:</i>			
Tekjur af eignarhlutum	(347.202.547)	0	(347.202.547)
Tekjur af húseignum	2.180.207	0	2.180.207
Vaxtatekjur og gengismunur	3.214.221.996	1.147.181	3.215.369.177
Hagnaður af sölu fjárfestinga	11.960.601	0	11.960.601
Niðurfærsla veðskuldabréf	(8.520.392)	0	(8.520.392)
Reiknuð gjöld vegna verðlagsbreytinga	(3.545.654.206)	(1.272.735)	(3.546.926.941)
	<u>(673.014.341)</u>	<u>(125.554)</u>	<u>(673.139.895)</u>
<i>Fjárfestingargjöld:</i>			
Skrifstofu- og stjórnunarkostnaður	21.893.964	0	21.893.964
	<u>21.893.964</u>	<u>0</u>	<u>21.893.964</u>
<i>Rekstrarkostnaður:</i>			
Skrifstofu- og stjórnunarkostnaður	46.992.593	0	46.992.593
Annar rekstrarkostnaður	11.340.239	0	11.340.239
	<u>58.332.832</u>	<u>0</u>	<u>58.332.832</u>
Hækkun á hreinni eign án matsbreytinga	130.141.643	24.939.610	155.081.253
<i>Matsbreytingar:</i>			
Reiknuð gjöld vegna verðlagsbreytinga	3.545.654.206	1.272.735	3.546.926.941
Endurmatshækkun rekstrarfjármuna	3.704.961	0	3.704.961
	<u>3.549.359.167</u>	<u>1.272.735</u>	<u>3.550.631.902</u>
Hækkun á hreinni eign á árinu	3.679.500.810	26.212.345	3.705.713.155
Hrein eign frá fyrra ári	41.158.266.669	3.528.884	41.161.795.553
	<u>44.837.767.479</u>	<u>29.741.229</u>	<u>44.867.508.708</u>

Efnahagsreikningur deilda 31. desember 2001

	Samtryggingar- deild	Séreignar- deild	Samtals
<i>Fjárfestingar:</i>			
Fasteign	41.310.311	0	41.310.311
<i>Aðrar fjárfestingar:</i>			
Verðbréf með breytilegum tekjum	12.498.386.203	21.799.773	12.520.185.976
Verðbréf með föstum tekjum	28.508.154.248	5.662.058	28.513.816.306
Veðlán	3.583.389.120	0	3.583.389.120
	<u>44.589.929.571</u>	<u>27.461.831</u>	<u>44.617.391.402</u>
Fjárfestingar	<u>44.631.239.882</u>	<u>27.461.831</u>	<u>44.658.701.713</u>
<i>Kröfur:</i>			
Kröfur á launagreiðendur	205.743.538	0	205.743.538
Aðrar kröfur	10.493.474	0	10.493.474
	<u>216.237.012</u>	<u>0</u>	<u>216.237.012</u>
<i>Aðrar eignir:</i>			
Rekstrarfjármunir	5.525.253	0	5.525.253
Sjóður og veltiinnlán	133.927.241	2.279.398	136.206.639
	<u>139.452.494</u>	<u>2.279.398</u>	<u>141.731.892</u>
Eignir samtals	<u>44.986.929.388</u>	<u>29.741.229</u>	<u>45.016.670.617</u>
<i>Skuldir:</i>			
Aðrar skuldir	17.164.290	0	17.164.290
Áfallinn kostnaður	131.997.619	0	131.997.619
Skuldir samtals	<u>149.161.909</u>	<u>0</u>	<u>149.161.909</u>
Hrein eign til greiðslu lífeyris	<u><u>44.837.767.479</u></u>	<u><u>29.741.229</u></u>	<u><u>44.867.508.708</u></u>

Yfirlit um sjóðstreymi deilda árið 2001

	Samtryggingar- deild	Séreignar- deild	Samtals
<i>Inngreiðslur:</i>			
Iðgjöld	1.776.405.613	25.065.164	1.801.470.777
Fjárfestingartekjur	1.315.284.343	395.026	1.315.679.369
Afborganir verðbréfa	2.220.790.145	0	2.220.790.145
Seld verðbréf með breytilegum tekjum	908.384.244	0	908.384.244
Seld verðbréf með föstum tekjum	1.125.033.697	22.567.000	1.147.600.697
Seldar aðrar eignir	7.000.000	0	7.000.000
	<u>7.352.898.042</u>	<u>48.027.190</u>	<u>7.400.925.232</u>
<i>Útgreiðslur:</i>			
Lífeyrir	977.665.507	0	977.665.507
Fjárfestingargjöld	21.893.964	0	21.893.964
Rekstrarkostnaður án afskrifta	54.279.682	0	54.279.682
Aðrar útgreiðslur	275.544.695	0	275.544.695
	<u>1.329.383.848</u>	<u>0</u>	<u>1.329.383.848</u>
Ráðstöfunarfé til kaupa á verðbréfum og öðrum fjárfestingum	6.023.514.194	48.027.190	6.071.541.384
Kaup á verðbréfum með breytilegum tekjum ..	(2.293.174.118)	(40.364.000)	(2.333.538.118)
Kaup á verðbréfum með föstum tekjum	(2.877.664.697)	(5.421.000)	(2.883.085.697)
Ný veðlán	(816.274.403)	0	(816.274.403)
Kaup á rekstrarfjármunum	(1.395.188)	0	(1.395.188)
	<u>(5.988.508.406)</u>	<u>(45.785.000)</u>	<u>(6.034.293.406)</u>
Hækkun á sjóði og veltiinnlánum	35.005.788	2.242.190	37.247.978
Sjóður og veltiinnlán í ársbyrjun	98.921.453	37.208	98.958.661
Sjóður og veltiinnlán í árslok	<u>133.927.241</u>	<u>2.279.398</u>	<u>136.206.639</u>

Financial Statements 2001

Endorsement by the Board of Directors and Managing Director

The Financial Statements of Lífeyrissjóður sjómanna are prepared in accordance with the Regulation on the Financial Statements of Pension Funds and the same accounting principles as for the previous year.

During 2001 642 employers paid premiums to the Fund, a total of ISK 1,886 million on behalf of 5,800 employees. Fund members at year end 2001 were 38,584.

Pensions paid by the Fund amounted to ISK 975 million. Old-age pension amounted to ISK 410 million, disability pension ISK 419 million, pension to surviving spouse ISK 108 million and pension to surviving children ISK 38 million. Members receiving old-age pension were 1,284, members receiving disability pension were 882, persons receiving surviving spouse pension were 499 and 507 persons received surviving children pension. The total number of persons receiving pensions during the year were 3,172. In comparison pensions paid in the year 2000 amounted to ISK 869 million.

The Fund is operated in two divisions a joint pension division and a private pension division. Net assets of the joint division available for pension payments amounted to ISK 44,838 million at year-end 2001, an increase by ISK 3,680 million or 8.9%. The Fund's effective rate of return was negative by 1.7% when adjusted by the consumer-price index. The number of members at year-end was in the private pension division 176 and the division's net assets available for pension payments amounted to ISK 30 million at year-end 2001.

The Pension Fund's investments in securities amounted to ISK 6,033 million during the year as specified in the Financial Statements.

In the year 2001 an actuarial assessment was undertaken on the Fund's assets and liabilities as of December 31, 2001. According to these computations the Fund's assets are ISK 1,731 million higher than is needed to fulfil the pension obligations, assuming an interest rate of 3,5% p.a. This conclusion suggested that future premiums of the Fund will lead to obligations amounting to ISK 7,514 million higher than the premiums and the assets will be sufficient for 91.2% of pension liabilities.

The Board of Directors of Lífeyrissjóður sjómanna and its Managing Director hereby confirm the Financial Statements by means of their signatures.

Reykjavík, February 13, 2002.

Board of Directors:

Gunnar I. Hafsteinsson	Konráð Alfreðsson
Guðmundur Ásgeirsson	Benedikt Valsson
Pórhallur Helgason	Friðrik R. Eggertsson
Jónas Garðarsson	Ásgeir Valdimarsson

Managing Director:

Árni Guðmundsson

Auditors' report

To the Board of Directors and Members of Lífeyrissjóður sjómanna.

We have audited the accompanying Balance Sheet of Lífeyrissjóður sjómanna as of December 31, 2001, and the related Statement of Changes in Net Assets for Pension Payments, Balance Sheet and Statement of Cash Flows for the year then ended and notes no. 1 - 16. These Financial Statements are the responsibility of the Fund's management. Our responsibility is to express an opinion on these Financial Statements based on our audit.

We conducted our audit in accordance with generally accepted auditing standards. Those standards require that we plan and perform the audit to obtain reasonable assurance about whether the Financial Statements are free of material misstatement. An audit includes examining, on a test basis, evidence supporting the amounts and disclosures in the Financial Statements. An audit also includes assessing the accounting principles used and significant estimates made by management, as well as evaluating the overall presentation of the Financial Statements. We believe that our audit provides a reasonable basis for our opinion.

In our opinion, the Financial Statements give a true and fair view of the financial position of Lífeyrissjóður sjómanna as of December 31, 2001, and the results of its operations and its cash flows for the year then ended, in accordance with the law and generally accepted accounting principles in Iceland.

Reykjavík, February 13, 2002.

Ólafur Nilsson
Helgi F. Arnarson

KPMG Endurskoðun hf.

Statement of Changes in Net Assets for Pension Payments 2001

	2001 ISK	2000 ISK
<i>Premiums:</i>		
Members	765,601,171	663,705,764
Employers	1,120,931,966	989,782,448
Transfer of rights and repayments	(419,686)	7,059,707
	<u>1,886,113,451</u>	<u>1,660,547,919</u>
<i>Pensions:</i>		
Pensions	975,222,255	869,050,990
Received from the Retirement Committee	(956,506)	(958,874)
Cost due to disability pension	3,399,758	1,308,185
	<u>977,665,507</u>	<u>869,400,301</u>
<i>Financial income:</i>		
Dividends and revenue on shares	(347,202,547)	(447,554,222)
Revenues on buildings	2,180,207	2,007,380
Interest earned and exchange-rate difference	3,215,369,177	1,954,913,861
Sales profit of assets	11,960,601	0
Provision for mortgaged bonds	(8,520,392)	(10,393,517)
Calculated inflation adjustment	(3,546,926,941)	(1,634,656,604)
	<u>(673,139,895)</u>	<u>(135,683,102)</u>
<i>Financial expenses:</i>		
General and administrative expenses	21,893,964	18,248,035
Interest expenses	0	441,206
	<u>21,893,964</u>	<u>18,689,241</u>
<i>Operating expenses:</i>		
General and administrative expenses	46,992,593	42,076,204
Other operating expenses	11,340,239	8,303,323
	<u>58,332,832</u>	<u>50,379,527</u>
Increase in net assets before changes in valuation	155,081,253	586,395,748
<i>Changes in valuation:</i>		
Calculated inflation adjustment	3,546,926,941	1,634,656,604
Revaluation of operating assets	3,704,961	1,780,339
	<u>3,550,631,902</u>	<u>1,636,436,943</u>
Increase in net assets	3,705,713,155	2,222,832,691
Net assets from previous year	<u>41,161,795,553</u>	<u>38,938,962,862</u>
Net assets for pension payments	<u><u>44,867,508,708</u></u>	<u><u>41,161,795,553</u></u>

Balance Sheet December 31, 2001

	2001 ISK	2000 ISK
<i>Investments:</i>		
Building	41,310,311	38,941,207
Other investments:		
Variable yield securities	12,520,185,976	12,457,433,146
Fixed rate securities	28,513,816,306	25,934,390,597
Mortgage loans	3,583,389,120	2,851,449,002
	<u>44,617,391,402</u>	<u>41,243,272,745</u>
Investments	<u>44,658,701,713</u>	<u>41,282,213,952</u>
<i>Receivables:</i>		
Premiums receivable	205,743,538	121,100,864
Other receivables	10,493,474	6,902,277
	<u>216,237,012</u>	<u>128,003,141</u>
<i>Other assets:</i>		
Operational assets	5,525,253	5,814,096
Cash and bank deposits	136,206,639	98,958,661
	<u>141,731,892</u>	<u>104,772,757</u>
Total assets	<u>45,016,670,617</u>	<u>41,514,989,850</u>
<i>Liabilities:</i>		
Amounts owed to credit institutions	0	281,419,117
Other liabilities	17,164,290	11,289,919
Accrued expenses	131,997,619	60,485,261
Total liabilities	<u>149,161,909</u>	<u>353,194,297</u>
Net assets for pension payments	<u>44,867,508,708</u>	<u>41,161,795,553</u>

Statement of Cash Flows 2001

	2001 ISK	2000 ISK
<i>Inflows:</i>		
Premium payments	1,801,470,777	1,678,244,469
Financial income	1,315,679,369	1,125,380,517
Instalments on bonds	2,220,790,145	2,072,206,316
Variable rate securities sold	908,384,244	2,612,820,643
Fixed rate securities sold	1,147,600,697	1,758,029,633
Borrowings	0	281,419,117
Other assets sold	7,000,000	1,582,793
Other inflows	0	42,834,079
	<u>7,400,925,232</u>	<u>9,572,517,567</u>
<i>Outflows:</i>		
Pension payments	977,665,507	869,400,301
Financial expenses	21,893,964	18,688,627
Operating expenses excluding depreciation	54,279,682	49,546,642
Other outflows	275,544,695	5,883,741
	<u>1,329,383,848</u>	<u>943,519,311</u>
Disposable resources to purchase securities and other investments	6,071,541,384	8,628,998,256
Investment in variable rate securities	(2,333,538,118)	(5,513,618,389)
Investment in fixed rate securities	(2,883,085,697)	(2,271,510,429)
New mortgage loans	(816,274,403)	(1,074,448,024)
Operating assets purchased	(1,395,188)	(3,710,850)
	<u>(6,034,293,406)</u>	<u>(8,863,287,692)</u>
Increase (decrease) in cash and cash equivalents	37,247,978	(234,289,436)
Cash and cash equivalents at the beginning of the year	98,958,661	333,248,097
Cash and cash equivalents at the end of the year	<u>136,206,639</u>	<u>98,958,661</u>

Financial Indicators

Ratios:

	2001	2000	1999	1998	1997
Mutual Pension Division:					
Effective rate of return	(1.57%)	(0.34%)	12.54%	8.00%	7.02%
Net effective rate of return	(1.70%)	(0.51%)	12.35%	7.96%	6.90%
Average net effective rate of return	5.00%	6.83%	8.23%	7.28%	7.00%
Operating expenses:					
As percentage of premiums	3.23%	3.10%	2.72%	2.21%	2.35%
As percentage of assets	0.13%	0.12%	0.12%	0.11%	0.12%
ISK per active fund member	15,870	12,987	11,580	8,752	8,357
Pension burden	51.8%	52.4%	48.7%	48.2%	45.7%
Listed variable yield securities	27.0%	29.4%	27.9%	16.3%	
Listed fixed rate securities	55.1%	39.9%	47.5%	54.9%	
Unlisted variable yield securities	0.5%	0.6%	0.3%	0.2%	
Unlisted fixed rate securities	9.4%	23.1%	19.2%	23.5%	
Mortgage loans, unlisted	8.0%	7.0%	5.1%	5.1%	
Assets in ISK	80%	79%	80%	87%	92%
Assets in foreign currencies	20%	21%	20%	13%	8%
Active fund members	3,786	3,897	4,012	4,146	4,360
Number of pensioners	2,820	2,684	2,555	2,421	2,311
Specification of paid pension:					
Old-age pension	42%	42%	41%	43%	38%
Disability pension	43%	43%	42%	42%	44%
Pension to surviving spouse	11%	11%	12%	11%	13%
Surviving children pension	4%	5%	5%	4%	5%
Financial status according to actuarial assessment:					
Net assets less total obligation	(8.8%)	(6.0%)	(3.2%)	(13.6%)	(13.6%)
Net assets less accrued obligation	3.6%	8.2%	11.2%	(4.0%)	(3.4%)
Private Pension Division:					
Net effective rate of return by paid premiums					
Effective rate of return	1.03%	1.84%			
Net effective rate of return	(1.35%)	1.81%			
Average net effective rate of return	0.23%				

Definitions:

Effective rate of return	Real rate of return based on the consumer-price index.
Net effective rate of return	Effective rate of return less operational expenses.
Cost as percentage of assets	Operating expenses as a percentage of average net assets.
Pension burden	Pension as a percentage of premiums.
Active fund members	The average number of fund members paying premiums in the year 2001.
Number of pensioners	The average number of pensioners who received pension during the year 2001.