



Ársskýrsla Gildis – lífeyrissjóðs 2005



Ársskýrsla Gildis – Lífeyrissjóðs 2005

Efnisyfirlit

Ávarp stjórnarformanns	3
Stjórn	4
Starfsmenn	5
Stofnun Gildis – samruni Lífeyrissjóðsins Framsýnar og Lífeyrissjóðs sjómanna	6
Nýjar réttindareglur	7
Iðgjöld	8
Lífeyrir	9
Lán til sjóðfélaga	10
Fjárfestingarstefna	12
Fjárfestingar	13
Verðbréfaeign	13
Ávöxtun	14
Fjárfestingar erlendis	16
Gjaldmiðlaskiptasamningar	18
Séreignardeild	19
Tryggingafræðileg úttekt	20
Gildi valinn besti Lífeyrissjóðurinn á Íslandi	21
Ársreikningur	24
Financial Statements.....	46



Ávarp stjórnarformanns

Góðir sjóðfélagar

Árið 2005 var fyrsta rekstrarár Gildis-lífeyrissjóðs, sem varð til við sameiningu Lífeyrissjóðsins Framsýnar og Lífeyrissjóðs sjómanna. Sjóðurinn tók til starfa 1. júní 2005, en sameiningin byggði á uppgjöri sjóðanna í árslok 2004.

Ég ætla að það sé nú þegar mat flestra að sameining sjóðanna hafi verið mikið gæfuspör. Markmiðin með sameiningunni voru ekki síst að bæta tryggingafræðilega dreifingu með fjölbreyttari hópi sjóðfélaga og að styrkja hæfni sjóðsins til eignastýringar í flóknara umhverfi þar sem stærri hluti eigna sjóðsins mun þurfa að ávaxtast erlendis og þróuðum áhættuvörnum þarf að beita. Síðast en ekki síst er stefnt að því að sjóðurinn veiti góða þjónustu og að rekstur hans sé eins hagkvæmur og frekast er kostur.

Það var ánægjuleg staðfesting á því að hinn nýi sjóður væri á réttri leið að honum skyldi hlotnast viðurkenning tímaritsins Investment & Pensions Europe sem besti lífeyrissjóður á Íslandi vegna framúrskarandi árangurs við eignastýringu og forystu í breytingum á réttinda-kerfi lífeyrissjóða. Stjórn sjóðsins hefur varið mestu af tíma sínum í umræður um réttinda-ávinnslu í sjóðnum og í þróun fjárfestingarstefnu. Er ljóst að starfsfólk sjóðsins hefur unnið gríðarlega gott starf við undirbúning stefnumörkunar, framkvæmd fjárfestingarstefnu og áhættuvarnir. Sú umframávöxtun sem náðst hefur hjá Gildi miðað við meðaltal sambærilegra sjóða nemur milljörðum króna og kemur sjóðfélögum til góða í formi hækkunar á áunnum réttindum. Útdeiling þess ávinnings gerist þó aðeins eftir á ef svo má segja því þegar horft er fram í tímann og svokallaðar réttindatöflur kynntar verða allir sjóðir að miða við sömu raunávöxtun í sínum útreikningum, 3,5%. Þá ræður samsetning sjóðfélaganna í raun mestu um þau réttindi sem fást fyrir hverja krónu iðgjalds. Sú leið sem farin var hjá Gildi við breytingu yfir í aldurstengda réttindaávinnslu hefur almennt orðið til fyrirmyndar hjá þeim sjóðum sem ekki höfðu þegar gert þessa breytingu.

Mikil umræða á sér nú stað um frekari sameiningu í lífeyrissjóðakerfinu og búast flestir við að virkir sjóðir sem taki við iðgjöldum verði ekki mikið fleiri en 5 að nokkrum árum liðnum. Er þá verið að tala um samningsbundnu samtryggingarsjóðina en ekki frjálsa sjóði. Þrír stærstu sjóðirnir varðveita nú þegar meira en helming allra eigna í íslenskum lífeyrissjóðum. Hefðbundið er að horfa á skiptingu í opinbera starfsmenn, verslunar- og skrifstofufólk, iðnaðarmenn og svo verkafólk og sjómenn. Mismunandi örorkulíkur hafa fram til þessa verið helsta ástæðan í vegi fyrir sameiningum þvert á þessa hópa. Með því útspili ríkisstjórnarinnar í tengslum við staðfestingu á gildi kjarasamninga í nóvember sl. að verja ákveðinni fjárhæð árlega í að jafna stöðu lífeyrissjóða á samningssviði ASÍ og SA með tilliti til örorkubyrði, hafa hins vegar opnast nýir möguleikar í þessum efnunum og verður athyglisvert að sjá hvaða áhrif það hefur.

Ef litið er nánar á helstu tölur úr rekstri Gildis á árinu 2005 þá greiddu 3.933 launagreiðendur iðgjöld til sjóðsins, samtals að fjárhæð kr. 6.628 fyrir 38.951 sjóðfélaga og lífeyrisgreiðslur námu alls 4.125 milljónum króna. Heildarfjöldi lífeyrisþega var 13.629. Raunávöxtun sjóðsins á árinu var mjög góð eða 17,8% og meðalávöxtun sl. 5 ára er 8,6%.

Tryggingafræðileg úttekt var gerð á stöðu sjóðsins miðað við árslok 2005. Samkvæmt henni átti sjóðurinn 32.077 milljónir króna umfram áunnin réttindi sjóðfélaga og 28.877 milljónir króna umfram heildarskuldbindingar í árslok miðað við 3,5% vexti. Eignir umfram skuldbindingar í árslok 2005 nema því 10,9%. Í því ljósi hefur stjórn sjóðsins ákveðið að leggja til við ársfund sjóðsins að réttindi sjóðfélaga og lífeyrisþega verði hækkuð um 7% frá 1. janúar 2006.

Ari Edwald, stjórnarformaður.

Stjórn

Stjórn sjóðsins er skipuð átta mönnum. Fjórir skulu kosnir af fulltrúum sjóðfélaga á ársfundi og fjórir af stjórn Samtaka atvinnulífsins. Í samþykktum sjóðsins er ákvæði til bráðabirgða til þriggja ára sem segir til um kosningu fulltrúa stéttarfélaganna. Þetta ákvæði er til að tryggja nauðsynlega festu og traust sjóðfélaga beggja eldri sjóða á sameiningunni.

Kjörtímabil stjórnarmanna er tvö ár og skal árlega kjósa helming stjórnarmanna og varamenn þeirra. Á stofnfundi sjóðsins 27. apríl 2005 var helmingur stjórnarmanna kosinn til tveggja ára og helmingur til eins árs. Eftirtaldir skipa stjórn sjóðsins til ársfundar 2006:

Ari Edwald, formaður
Helgi Laxdal, varaformaður
Friðrik J. Arngrímsson
Höskuldur H. Ólafsson
Konráð Alfreðsson
Sigurður Bessason
Sveinn Hannesson
Þórunn Sveinbjörnsdóttir

Stjórn sjóðsins fer með yfirstjórn hans. Hún setur sjóðnum fjárfestingarstefnu og skal fjalla um allar meiri-háttar ákvarðanir varðandi stefnumótun og starfsemi sjóðsins. Stjórnin skiptir með sér verkum, þó skulu fulltrúar vinnuveitenda og stéttarféлага hafa á hendi formennsku til skiptis eitt ár í senn. Samkvæmt samþykktum sjóðsins skulu stjórnarmenn ekki sitja lengur en 8 ár samfleytt sem aðalmenn í stjórn.

Á árinu 2005 voru haldnir alls 12 stjórnarfundir hjá Gildi, auk þess voru haldnir 7 stjórnarfundir hjá Lífeyrissjóðnum Framsýn og 8 hjá Lífeyrissjóði sjómanna.



Stjórn Gildis-Lífeyrissjóðs. Frá vinstri: Sigurður Bessason, Konráð Alfreðsson, Friðrik J. Arngrímsson, Þórunn Sveinbjörnsdóttir, Ari Edwald, Höskuldur H. Ólafsson, Helgi Laxdal og Sveinn Hannesson.

Starfsmenn



Í apríl 2006 er 21 starfsmaður hjá Gildi-Lífeyrissjóði. Á myndinni sem var tekin 15. mars sl. eru:

Standandi frá vinstri

Standandi frá vinstri	Starfssvið
Örn Arnþórsson	Skrifstofustjóri
Ólafur Arason	Forstöðumaður tölvu- og upplýsingakerfa
Tryggvi Tryggvason	Forstöðumaður eignastýringar
Nanna Þórarinsdóttir	Skráning iðgjalda
Áslaug Jónsdóttir	Skráning iðgjalda
Ingileif Kristinsdóttir	Bókhald/sérverkefni
Valdimar Óskarsson	Innheimta iðgjalda
Örn Guðnason	Lánamál
Anna Lis Hjaltadóttir	Innheimta iðgjalda
Hjördís Karlsdóttir	Afgreiðsla/móttaka
Guðrún Sigurðardóttir	Lánamál
Friðgerður Friðriksdóttir	Innheimta iðgjalda
Bjarney Sigurðardóttir	Deildarstjóri séreignardeildar

Sitjandi frá vinstri

Kristrún Sigurðardóttir	Gjaldkeri
Brynja Rut Brynjarsdóttir	Aðalbókari
Kristín Pétursdóttir	Skráning iðgjalda
Valgerður Hanna Hreinsdóttir	Lífeyrismál
Auður Eggertsdóttir	Lífeyrismál
Halldór Kristinsson	Eignastýring
Árni Guðmundsson	Framkvæmdastjóri

Á myndina vantar

Sigrúnu Erlendsdóttur	Lífeyrismál
-----------------------	-------------

Stofnun Gildis – lífeyrissjóðs

Samruni Lífeyrissjóðsins Framsýnar og Lífeyrissjóðs sjómanna

Hinn 21. apríl 2004 gerðu stjórnir Lífeyrissjóðsins Framsýnar (LF) og Lífeyrissjóðs sjómanna (LS) með sér samkomulag um að láta kanna hagkvæmni þess að sameina sjóðina. Skipuð var viðræðunefnd og í henni áttu sæti formenn, varaformenn og framkvæmdastjórar sjóðanna, Sigurður Bessason, Ari Edwald og Bjarni Brynjólfsson frá LF og Helgi Laxdal, Höskuldur H. Ólafsson og Árni Guðmundsson frá LS. Þá störfuðu tryggingafræðingar sjóðanna, þeir Bjarni Þórðarson og Vigfús Ásgeirsson, með viðræðunefndinni. Þórarinn V. Þórarinnsson hdl. var fenginn til að stýra verkefninu og vinna að lagalegum álitaeftum tengdum sameiningunni.

Í samkomulagi sjóðanna var lögð áhersla á könnun á áhættuþáttum sjóðanna, áhrifum á rekstur og getu þeirra til greiðslu lífeyris. Nefndin skilaði áfangaskýrslu 10. júní 2004 þar sem einkum var fjallað um framangreind atriði. Niðurstaða hennar var sú að sameinaður sjóður yrði betur í stakk búinn til að tryggja sem hæstar lífeyrisgreiðslur, áhætta hans dreifðist betur og stærra eignasafn gæfi færi á öflugri eignastýringu. Þá mætti ná fram hagkvæmari rekstri og bættri þjónustu við sjóðfélaga og launagreiðendur.

Á grundvelli áfangaskýrslunnar samþykktu stjórnir sjóðanna að fela viðræðunefndinni að vinna tillögur að sameiningu þeirra og drög að samþykktum fyrir sameinaðan sjóð. Var ákveðið að kanna skyldi sérstaklega kosti og galla þess að taka upp nýtt ávinnskakerfi réttinda þar sem réttindamyndun fylgi verðmæti iðgjalds á hverjum tíma, þ.e. aldurstengt réttindakerfi.

Á starfstíma nefndarinnar komu fram nýjar upplýsingar tryggingafræðinga þess efnis að vaxandi lífslíkur auki ellilífeyrisþyrði sjóðanna og að bráðabirgðaniðurstöður úr athugun á örorkutíðni sem tekur til 17 lífeyrissjóða sýni mun meiri tíðni örorkutilvika á árunum 1998 til og með 2002 en búist hafði verið við. Þessar breyttu forsendur juku mjög lífeyrisskuldbindingar beggja sjóða og var óhjákvæmilegt að taka mið af þeim við mótun tillagna um samhengi iðgjalda og réttindaávinnslu.

Viðræðunefndin skilaði lokaskýrslu 21. febrúar 2005 og á grundvelli tillagna nefndarinnar samþykktu stjórnir beggja sjóðanna að leggja til við ársfundi þeirra að sjóðirnir sameinuðust frá 1. júní 2005 og að tekin yrði upp aldurstengd ávinnsla réttinda í stað jafnar með sérstökum aðlögunarákvæðum fyrir þá sjóðfélaga sem greitt höfðu til sjóðanna í jafnri réttindaávinnslu.

Á ársfundum Lífeyrissjóðsins Framsýnar og Lífeyrissjóðs sjómanna sem haldnir voru 27. apríl 2005 var staðfestur samningur um samruna sjóðanna frá og með 1. júní 2005. Að ársfundunum loknum var haldinn stofnfundur hins nýja sjóðs þar sem samþykkt var að hann fengi nafnið Gildi–lífeyrissjóður og tók hann við öllum eignum, réttindum og skuldbindingum Lífeyrissjóðsins Framsýnar og Lífeyrissjóðs sjómanna frá og með 1. júní 2005. Frá þeim tíma ávinna sjóðfélagar sér réttindi samkvæmt nýju aldurstengdu réttindakerfi, en öll áunnin réttindi í eldri sjóðunum haldast óbreytt.



Nýjar réttindareglur

Þegar lífeyrissjóðirnir voru stofnaðir var tekin sú ákvörðun að sömu réttindi kæmu fyrir sama iðgjald án tillits til aldurs greiðandans þótt ljóst sé að verðmæti iðgjaldsins sé mjög mismunandi eftir því hvenær starfsævinnar það er greitt. Ákvörðun þessi byggði m.a. á þeirri forsendu að allir greiddu sama hlutfall af launum sem þróuðust með sama hætti út starfsævina og því að kerfi jafnrar ávinnslu yrði ríkjandi þannig að allir yrðu við það bundnir.

Forsendur fyrir jafnri ávinnslu hafa hins vegar brugðist og eru aðrar en þær voru við stofnun sjóðanna. Við þessum breyttu forsendum varð að bregðast með upptöku aldurstengds réttindakerfis þar sem lífeyrisloforð á hverjum tíma eru í samræmi við verðmæti iðgjaldsins sem tekið er við.

Breyting úr jafnri réttindaávinnslu yfir í aldurstengda er flókin að því leyti að tryggja þarf hagsmuni þeirra sem greitt hafa í jafnri ávinnslu fyrri hluta starfsævinnar og hafa á því tímabili fengið minni lífeyrisloforð en svarar til verðmætis iðgjalda þeirra í trausti þess að þeir vinni það upp á síðari hluta starfsævinnar þegar verðmæti lífeyrisloforðanna er meira en verðmæti iðgjaldsins. Því er í nýju réttindakerfi gert ráð fyrir að þeir sem hafa á fyrri hluta starfsævinnar fengið réttindi í jafnri ávinnslu fái að ákveðnum skilyrðum uppfylltum rétt á að halda áfram að ávinna sér réttindi í jafnri ávinnslu.

Forsenda þess að sjóðfélagar fái áfram að greiða í jafna réttindaávinnslu er sú að þeir hafi greitt iðgjöld til sjóðsins á fyrri hluta starfsævinnar og þá fengið minni réttindi en raunverulegt verðmæti iðgjaldsins segir til um. Skilyrði er að sjóðfélagi hafi greitt iðgjöld fyrir 42 ára aldur. Ef hann hefur greitt í 5 ár eða lengur til sjóðsins öðlast hann rétt til að greiða í jafna ávinnslu allt til 70 ára aldurs. Hafi hann greitt skemur en 5 ár fyrir 42 ára aldur fær hann að greiða í jafnmarga mánuði og hann hafði áður greitt til sjóðsins.

Réttur til jafnrar ávinnslu reiknast út frá greiddum iðgjöldum á árinu 2003 eða síðasta árið sem viðkomandi greiddi til sjóðsins hafi það verið fyrr. Er þetta nefnt viðmiðunariðgjald og tekur það breytingum í hlutfalli við breytingar á vísitölu neysluverðs. Viðmiðunariðgjaldið skal þó ekki taka mið af iðgjaldsgreiðslum umfram 10% af iðgjaldsstofni. Iðgjaldsgreiðslur umfram verðtryggt viðmiðunariðgjald færast í aldurstengdri réttindaávinnslu.

Eftir að Gildi tók upp nýjar réttindareglur hafa nokkrir lífeyrissjóðir tekið upp sama réttindakerfi og í framhaldi af því hafa þessir sjóðir gert með sér samkomulag um gagnkvæma viðurkenningu á rétti til þess að halda áfram að ávinna sér réttindi í jafnri ávinnslu. Eftirtaldir sjóðir hafa tekið upp sama réttindakerfi og Gildi og eru aðilar að framangreindu samkomulagi: Lífeyrissjóður Austurlands, Lífeyrissjóður Suðurlands, Lífeyrissjóður Vestfirðinga, Lífeyrissjóður Vestmannaeyja, Lífeyrissjóður Vesturlands, Lífeyrissjóður verslunarmanna og Söfnunarsjóður lífeyrisréttinda.



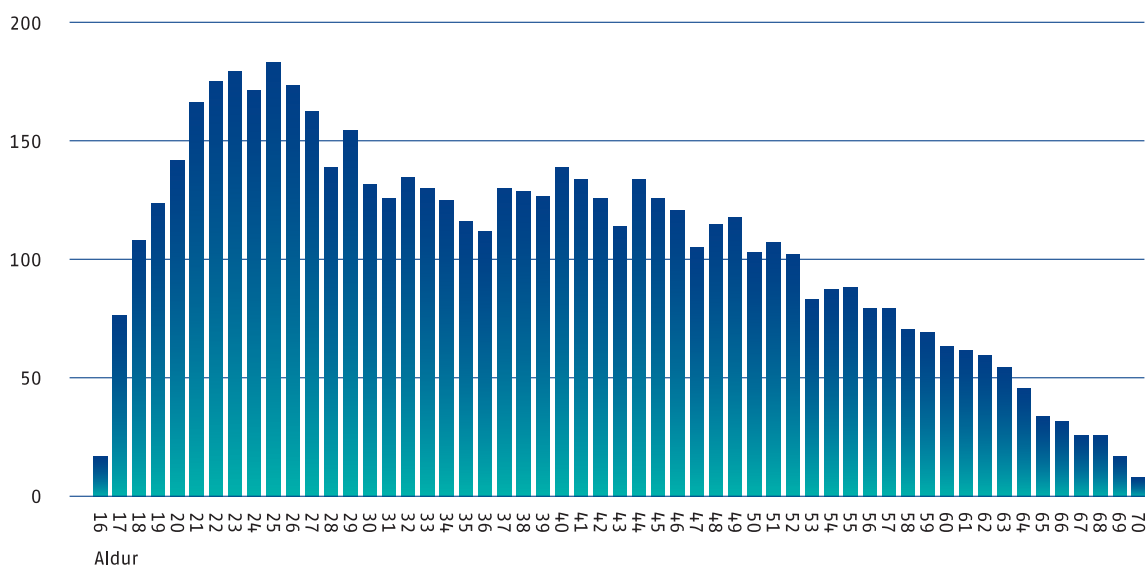
Iðgjöld

Iðgjöld til sjóðsins á árinu 2005 voru að lágmarki 11% af heildarlaunum. Launþegar greiddu 4% og atvinnurekendur 7%. Ýmsir kjarasamningar þeirra stéttarféлага sem aðild eiga að sjóðnum kveða síðan á um hærra framlag eða allt að 15,5%. Allir launamenn greiða iðgjöld frá 16 ára aldri til 70 ára aldurs.

Alls greiddi 38.951 sjóðfélagi hjá 3.933 launagreiðendum iðgjöld til sjóðsins á árinu 2005. Heildariðgjöld voru 6.628 milljónir króna. Sjóðfélagar í árslok voru samtals 164.135.

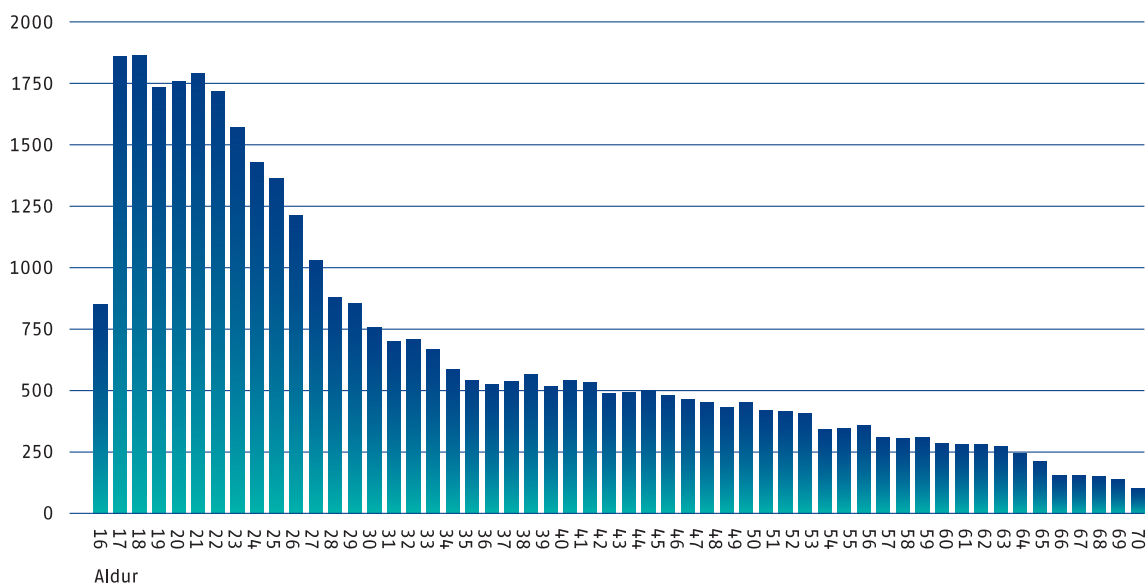
Iðgjöld ársins 2005 eftir aldri iðgjaldagreiðenda

Iðgjöld í milljónum kr.



Aldurssamsetning sjóðféлага

Fjöldi



Lífeyrir

Lífeyrisgreiðslur ársins 2005 námu 4.125 milljónum króna og hækkuðu um 11,5% á milli ára. Lífeyrir sem hlutfall af greiddum iðgjöldum var 61,9% en var 65,1% á árinu 2004. Lífeyrir sem hlutfall af hreinni eign var 2,2% en var 2,5% á árinu 2004. Allar tölur vegna ársins 2004 eru samanlagðar tölur Lífeyrissjóðsins Framsýnar og Lífeyrissjóðs sjómanna.

Fjöldi lífeyrisþega

Lífeyrisþegar á árinu 2005 voru 13.629 og þar af fengu 1.315 greidda fleiri en eina tegund lífeyris. Skipting á milli einstakra lífeyristegunda var sem hér segir:

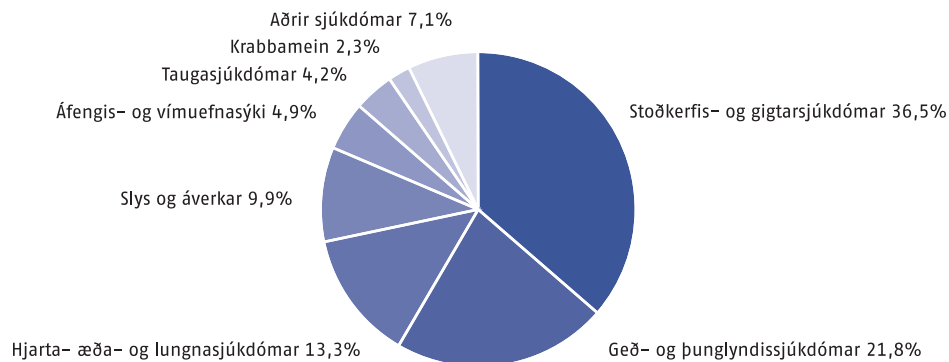
	2005	2004	Breyting milli ára
Ellilífeyrir	8.114	7.925	+ 2,3%
Örorkulífeyrir	3.791	3.542	+ 7,0%
Makalífeyrir	1.679	1.670	+ 0,1%
Barnalífeyrir	1.360	1.298	+ 4,7%
Samtals:	14.944	14.435	+ 3,5%

Lífeyrisgreiðslur

	2005	2004	Breyting milli ára
Ellilífeyrir	2.247.750.404	2.025.320.566	+ 10,9%
Örorkulífeyrir	1.425.093.761	1.259.526.130	+ 13,1%
Makalífeyrir	308.712.793	280.971.339	+ 9,8%
Barnalífeyrir	89.277.124	88.286.764	+ 1,1%
Samtals:	4.070.834.082	3.654.101.799	+ 11,1%

Gildi-lífeyrissjóður greiddi einnig lífeyri fyrir hönd Umsjónarnefndar eftirlauna til 316 sjóðfélaga eða maka látinna sjóðfélaga, samtals 29,1 milljón króna. Lífeyrisgreiðslur úr séreignardeild Gildis voru alls 25,2 milljónir króna á árinu 2005.

Skipting örorkulífeyrisþega á árinu 2005 eftir stærstu sjúkdómaflokkum



Lán til sjóðfélaga

Töluverð eftirspurn var eftir lánum frá sjóðnum á árinu 2005. Ákveðið var að aflétta reglum um hámarkslán og miða eingöngu við veðhæfi eigna og einnig að opna fyrir lánveitingar til allra sjóðfélaga án tillits til þess hvenær síðast var greitt til sjóðsins. Veitt voru alls 435 lán, samtals að fjárhæð 1.552 milljónir króna.

Skipting lána sjóðsins á árinu 2005 var eftirfarandi:

Tegund lána	Fjárhæðir í millj. kr.	Fjöldi
Jafnar afborganir	862,9	291
Annuitet	689,3	144

Vextir	Fjárhæðir í millj. kr.	Fjöldi
Fastir	1.397	375
Breytilegir	156	60

Lánareglur í mars 2006

- Lán eru veitt án fjárhæðatakmarkana.
- Lánstími 5 – 40 ár að vali lántakanda.
- Val um jafnar afborganir eða jafngreiðslulán (annuitet).
- Lánin eru verðtryggð miðað við vísitölu neysluverðs.
- Tveir til tólf gjalddagar á ári.
- Lán eru ýmist með föstum vöxtum samkvæmt ákvörðun sjóðstjórnar eða breytilegum. Breytilegir vextir taka breytingum 15. hvers mánaðar og eru 0,5% hærri en meðalávöxtun í síðasta almanaksmánuði á nýjasta flokki íbúðabréfa til 40 ára í viðskiptakerfi Kauphallar Íslands.

Lántökuskilyrði

- Umsækjandi þarf að vera sjóðfélagi í Gildi–lífeyrissjóði eða rétthafi í séreignardeild Gildis.
- Umsóknir eru teknar til afgreiðslu eftir því sem þær berast.
- Fasteignaveð: Aðeins er lánað gegn fasteignaveði í íbúðarhúsnæði. Veðsetningarhlutfall skal aldrei vera hærra en 65% af fasteignamati viðkomandi eignar. Í stað 65% af fasteignamati má þó miða við 65% af sölumati löggilts fasteignasala sem valinn skal í samráði við starfsmenn sjóðsins. Lántaki greiðir kostnað við slíkt sérmát ef til kemur. Hvort sem miðað er við 65% af fasteignamati eða 65% af sölumati má veðsetning þó aldrei fara yfir 85% af brunabótamati eignarinnar.
- Umsækjanda ber að leggja fram veðbókarvottorð ásamt síðustu kvittunum fyrir greiðslum áhvílandi lána.
- Lántökugjald er 1,0 % af lánsupphæð. Þinglýsingar, stimpilgjöld og innheimtukostnað banka ber lántakanda að greiða. Ef meta þarf eign vegna veðhæfis greiðist sá kostnaður af lántaka.



Fjárfestingarstefna

Fjárfestingarstefna sjóðsins fyrir árið 2006 var samþykkt á stjórnarfundum þann 28. nóvember 2005. Við móttöku fjárfestingarstefnu voru grunnþættir sjóðsins skoðaðir s.s. aldrisdreifing, tryggingafræðileg staða, eignasamsetning, framtíðargreiðsluflæði og sjóðstreymi. Niðurstaðan leiðir í ljós að allir grunnþættir sjóðsins eru í góðu lagi og stjórnendur hans hafa töluvert svigrúm við val á eignaflokkum og tímalengd fjárfestinga. Meðalaldur sjóðfélaga er lágur, tryggingafræðileg staða er í lagi og innstreymi iðgjalda er mun meira en útgreiðslur lífeyris á næstu árum. Staða sjóðsins gefur mikið svigrúm varðandi val á markmiðum um ávöxtun, áhættu og fjárfestingartíma. Lífeyrissjóðurinn er langtímafjárfestir og þol sjóðsins fyrir sveiflum í ávöxtun er mikið.

Markmið um ávöxtun til lengri tíma er 6,4% þar sem gert er ráð fyrir að ávöxtun verði oftast á bilinu 2% til 11%.

Fjárfestingarstefna sjóðsins fyrir árið 2006 er eftirfarandi:

Skuldabréf	50%
Ríkisskuldabréf	26%
Skuldabréf banka og sparisjóða	5%
Veðskuldabréf	5%
Skuldabréf sveitarfélaga	1%
Erlend skuldabréf	5%
Önnur skuldabréf	8%
Hlutabréf	40%
Innlend hlutabréf	20%
Erlend hlutabréf	20%
Óhefðbundnar fjárfestingar	10%

Heimilunni frávik skv. fjárfestingarstefnu eru 25%.



Fjárfestingar

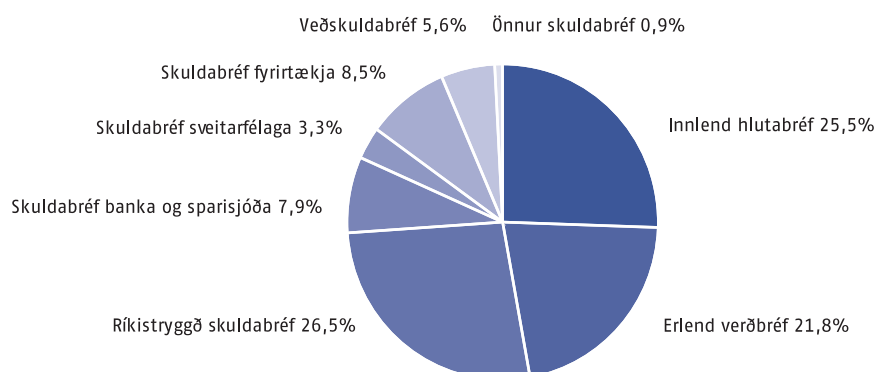
Fjárfestingar 2005 (í þús. króna):

	Kaup	Sala	Nettó	%
Innlend hlutabréf	17.151.549	17.893.750	-742.201	-3%
Erlend verðbréf	7.305.828	1.449.121	5.856.707	24%
Ríkistryggð skuldabréf	6.543.902		6.543.902	26%
Skuldabréf fyrirtækja	5.521.769		5.521.769	22%
Skuldabréf banka og sparisjóða	2.348.285		2.348.285	9%
Skuldabréf sveitarfélaga	2.102.510		2.102.510	9%
Veðskuldabréf	1.770.887	868.686	902.201	4%
Önnur skuldabréf	2.200.000		2.200.000	9%
Samtals	44.944.730	20.211.557	24.733.173	100%

Verðbréfaeign

Skipting verðbréfaeignar sjóðsins 31.12.2005 (í þús. króna):

	Krónur	%
Ríkistryggð skuldabréf	47.185.709	26,50%
Innlend hlutabréf	45.427.926	25,50%
Erlend verðbréf	38.782.165	21,80%
Skuldabréf fyrirtækja	15.156.990	8,50%
Skuldabréf banka og sparisjóða	14.099.931	7,90%
Veðskuldabréf	9.851.985	5,60%
Skuldabréf sveitarfélaga	5.908.186	3,30%
Önnur skuldabréf	1.583.617	0,90%
Samtals	178.019.625	100%



Ávöxtun

Nafnávöxtun sjóðsins á árinu 2005 var 22,6% og raunávöxtun 17,8%. Meðalraunávöxtun sjóðanna sem sameinuðust í Gildi, Lífeyrissjóðsins Framsýnar og Lífeyrissjóðs sjómanna, er 8,6% síðustu 5 ár. Ávöxtun innlendra skuldabréfa á árinu var ágæt eða 9,6% og ávöxtun innlendra hlutabréfa var mjög góð eða 71,5%. Ávöxtun erlendar verðbréfaeignar í eigu sjóðsins var 18,6% í íslenskum krónum og er þá meðtalinn hagnaður af gengisstýringu sjóðsins.

Raunávöxtun einstakra eignaflokka árið 2005:

Innlend hlutabréf	64,70%
Erlend verðbréf	13,90%
Ríkistryggð skuldabréf	4,40%
Skuldabréf banka og sparisjóða	5,10%
Skuldabréf sveitarfélaga	3,70%
Skuldabréf fyrirtækja	6,70%
Veðskuldabréf	4,90%
Önnur skuldabréf	6,40%



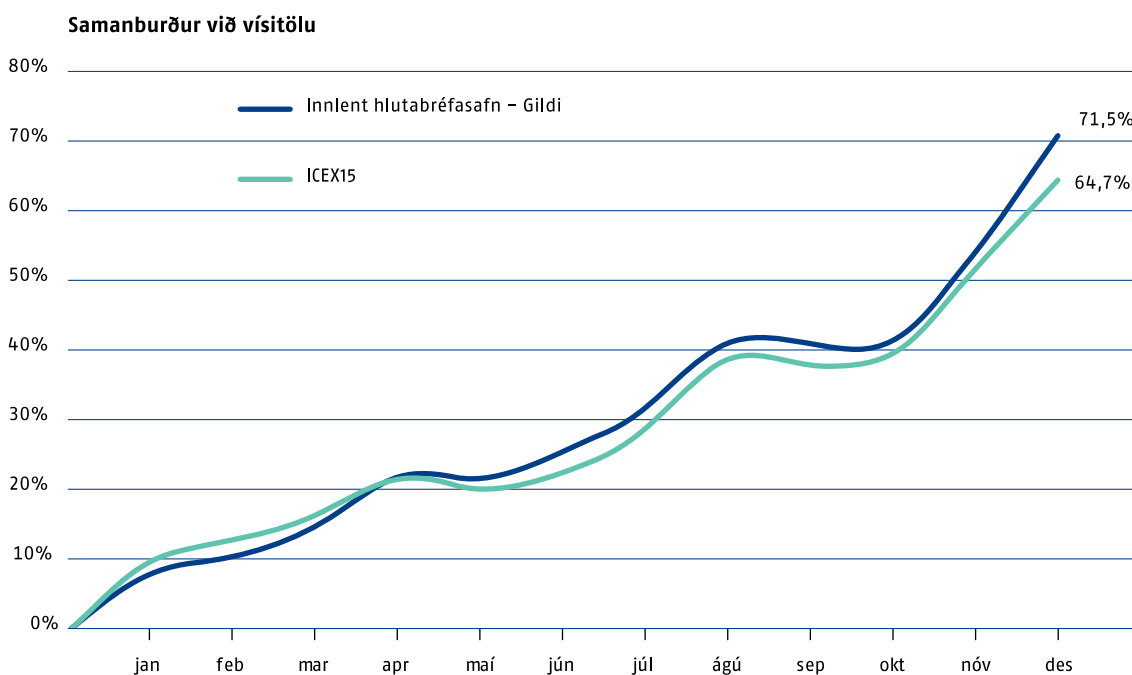
Innlend hlutabréf

Innlend hlutabréf sjóðsins hækkuðu verulega á árinu. Ávöxtun innlendra hlutabréfa var 71,5% en til samanburðar hækkaði Úrvalsvísitala Kauphallar Íslands um 64,7% þannig að hlutabréfasafn sjóðsins bar 6,8% ávöxtun umfram Úrvalsvísitöluna. Innlend hlutabréf námu 45 milljörðum króna í árslok 2005 eða 25% af heildareignum sjóðsins. Skráð innlend hlutabréf voru 42,5 milljarðar króna eða 95% og óskráð hlutabréf 2,5 milljarðar eða 5%.

Stærstu hlutabréfaeignir sjóðsins og hlutdeild í viðkomandi félagi (í þús. króna)

KB-banki hf.	14.948.211	3,00%
Straumur-Burðarás hf.	6.669.697	4,00%
Bakkavör Group hf.	4.890.855	5,90%
Íslandsbanki hf.	4.256.815	2,00%
Landsbanki Íslands hf.	4.234.510	1,50%
Actavis hf.	2.910.611	1,70%
Landsími Íslands hf.	2.475.000	8,00%
FL Group hf.	1.576.523	1,40%
Össur hf.	722.621	1,70%

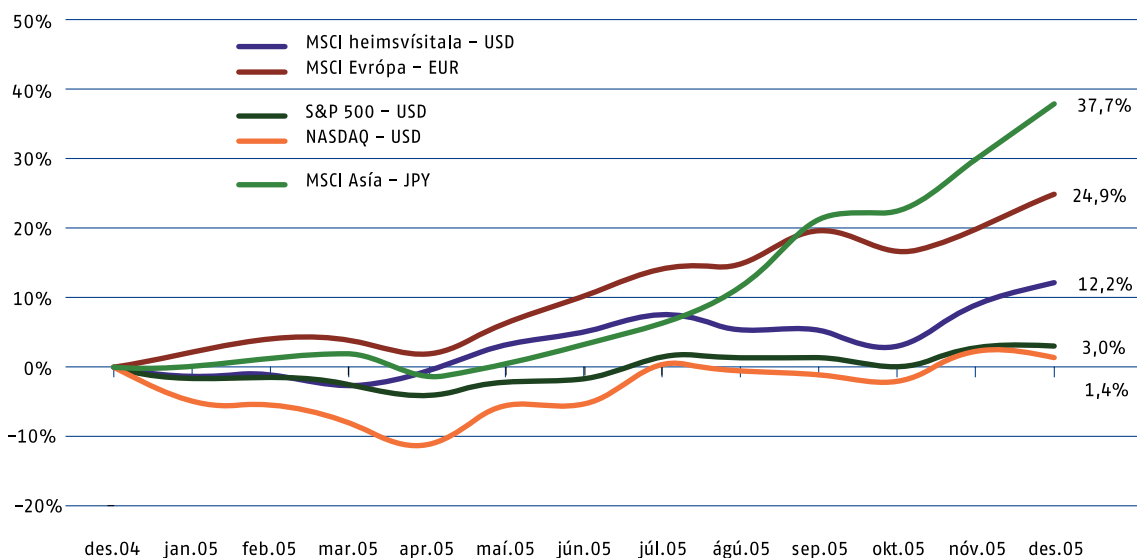
Ávöxtun innlendra hlutabréfa sjóðsins í samanburði við úrvalsvísitölu Kauphallar:



Fjárfestingar erlendis

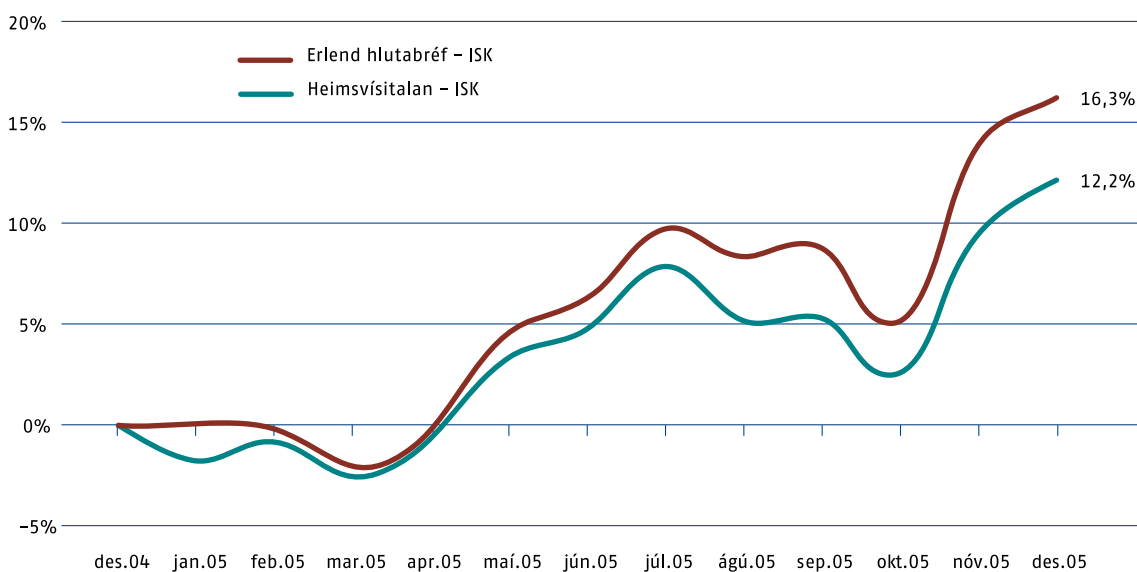
Erlendir hlutabréfamarkaðir hækkuðu á árinu 2005. Heimsvísitala MSCI hækkaði um 12,2% á árinu í íslenskum krónum. Lítil ávöxtun var þó á stærsta hlutabréfamarkaði heims, Bandaríkjunum. Ávöxtun heimsvísitölnunnar var að mestu borin uppi af hækkingum á mörkuðum í Evrópu og Japan. Aukinn hagnaður fyrirtækja í Evrópu og langþráður vöxtur og væntingar um áframhaldandi vöxt í Japan voru meginþæringarnar á hækkingum hlutabréfa á þessum svæðum.

Þróun á erlendum vísitölum í heimamynt



Erlent hlutabréfasafn Gildis hækkaði um 16,3% á árinu 2005 eða 4,1% umfram viðmiðunarvísitölu sem hækkaði um 12,2%.

Samanburður á erlendu safni við heimsvísitölu



Óhefðbundnar fjárfestingar

Auk þess að fjárfesta í erlendum hlutabréfum og skuldabréfum fjárfestir sjóðurinn í öðrum eignaflokkum erlendis, svokölluðum óhefðbundnum fjárfestingum (alternative investments). Þær fjárfestingar skiptast í vogunarsjóði (Hedge Funds) og framtakssjóði (Private Equity). Vogunarsjóðir skiluðu 4% ávöxtun á árinu 2005 á meðan framtakssjóðirnir skiluðu engri ávöxtun, en þeir eru í eðli sínu langtímafjárfesting þar sem ávöxtun skilar sér á seinni hluta líftíma þeirra. Heildarávöxtun erlendra fjárfestinga sjóðsins í íslenskum krónum var 18,6% á árinu 2005.

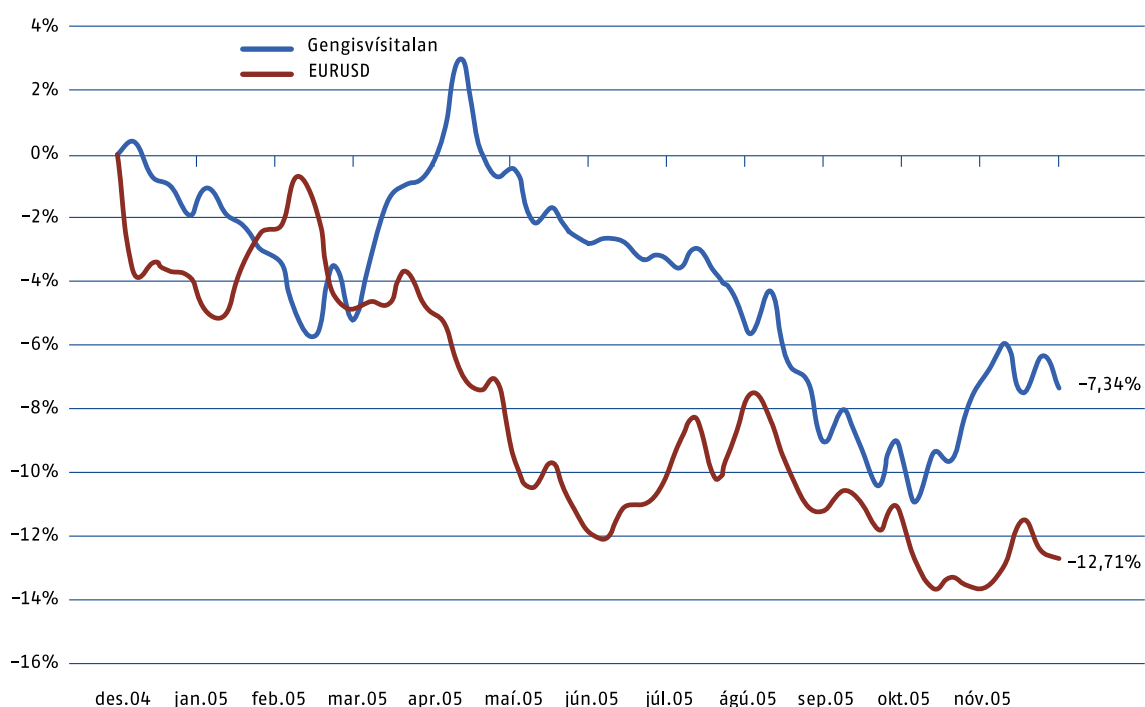
Yfirlit yfir stærstu fjárvörsluaðila sjóðsins í árslok 2005:

Fjárvörsluaðili	Þús. kr
Hlutabréfasjóðir (Global Equity)	
Morgan Stanley	9.011.688
Alliance Bernstein	8.442.658
Vanguard	4.598.991
State Street	2.191.003
JP Morgan	2.070.014
Capital International	1.796.821
Íslandsbanki	1.031.247
Templeton	980.302
Schroders	675.565
Vogunarsjóðir (Hedge Funds)	
Morgan Stanley	1.553.298
KB-banki	696.620
Gottex	684.105
LGT	669.636
Pioneer	338.765
Framtakssjóðir (Private Equity)	
Schroders	461.050
Morgan Stanley	380.616
Crossroads/Lehman Brothers	297.763
Merrill Lynch	199.733
Paul Capital	158.458
LGT	113.648

Gjaldmiðlaskiptasamningar

Sjóðurinn hefur gert framvirka gjaldmiðlaskiptasamninga í þeim tilgangi að draga úr gjaldeyrisáhættu sjóðsins. Í árslok 2005 voru 22% af eignum sjóðsins í erlendum gjaldmiðlum. Þegar krónan styrktist lækka þessar eignir í íslenskum krónum og öfugt þegar krónan veikist. Á síðasta ári styrktist íslenska krónan um 7,3%. Mikill vaxtamunur við útlönd, hækkandi stýrivextir, hagvöxtur og stóraukin útgáfa erlendra aðila á skuldabréfum í íslenskum krónum skýrði styrkingu krónunnar á árinu 2005. Þetta hafði þau áhrif að erlendar eignir sjóðsins lækkuðu í íslenskum krónum. Til þess að mæta þessu gengistapi gerði sjóðurinn framvirka gjaldmiðlaskiptasamninga og dró það verulega úr gengistapi sem sjóðurinn hefði annars orðið fyrir. Hagnaður af gjaldmiðlaskiptasamningum var 1,2 milljarðar króna.

Á meðfylgjandi mynd má sjá þróun gengis ISK og EUR/USD á árinu 2005.



Séreignardeild

Við sameiningu Lífeyrissjóðsins Framsýnar og Lífeyrissjóðs sjómanna runnu saman séreignardeildir sjóðanna og til varð séreignardeild Gildis. Séreignardeild Lífeyrissjóðs sjómanna var í vörslu hjá KB-banka en við sameininguna fluttust réttindi hennar yfir til Gildis og er nýi sjóðurinn vistaður og ávaxtaður hjá Gildi. Tvær leiðir séreignardeilda eldri sjóðanna voru mjög líkar, en auk þeirra bauð Lífeyrissjóður sjómanna upp á þriðju leiðina sem nú hefur verið bætt inn í séreignardeild Gildis sem Framtíðarsýn 3, en það er bundinn verðtryggður innlánsreikningur. Sú leið hentar þeim sem vilja taka litla áhættu og þeim sem eru að nálgast lífeyrisaldurinn.

Eignir séreignardeildarinnar jukust um 348 milljónir á árinu og var hrein eign til greiðslu lífeyris 1.594 milljónir í árslok 2005 sem er um 28% aukning frá fyrra ári. Fjöldi rétthafa séreignardeildarinnar var í árslok 38.905 og er aukningin milli ára tæp 16%.

Ávöxtun séreignardeildarinnar var í samræmi við þróun markaðarins á árinu. Skuldabréf sjóðanna eru gerð upp á markaðskröfu og í kjölfar hækkandi vaxta Seðlabanka hækkaði ávöxtunarkrafa markflokka á skuldabréfamarkaði. Það hafði neikvæð áhrif á ávöxtun skuldabréfa og þar með á ávöxtun séreignardeildanna. Mjög góð ávöxtun var hins vegar á innlendum hlutabréfum á árinu og var hún betri en Úrvalsvísitala Kauphallar Íslands. Það sem skýrir mismun á ávöxtun samtryggingardeildar og séreignardeildar er annars vegar mismunandi fjárfestingarstefna og hins vegar uppgjörsaðferð sjóðanna á markaðsskuldabréfum. Meðaltal hreinnar raunávöxtunar síðastliðin 4 ár er 10,67% í Framtíðarsýn 1 og 10,43% í Framtíðarsýn 2.

Ávöxtun á árinu var eftirfarandi:

Framtíðarsýn 1 - raunávöxtun 11,0% - nafnávöxtun 15,7%
Framtíðarsýn 2 - raunávöxtun 5,4% - nafnávöxtun 10,2%
Framtíðarsýn 3 - raunávöxtun 4,3% - (verðtryggður innlánsreikningur)

Eignir séreignardeildarinnar voru þannig í árslok 2005:

Framtíðarsýn 1:	Skuldabréf	61,7%
	Innlend hlutabréf	19,3%
	Erlend hlutabréf	19,0%
Framtíðarsýn 2:	Skuldabréf	75,8%
	Innlend hlutabréf	12,2%
	Erlend hlutabréf	12,0%
Framtíðarsýn 3:	Bundinn innlánsreikningur	100%

Tryggingafræðileg úttekt

Tryggingafræðileg úttekt á stöðu sjóðsins í árslok 2005 var unnin af Talnakönnun hf. Úttektin fólst í að reikna annars vegar áfallna skuldbindingu miðað við áunninn rétt sjóðfélaga og hins vegar heildarskuldbindingu miðað við að sjóðfélagar haldi áfram að greiða í sjóðinn þar til þeir fara á lífeyri.

Taflan hér að neðan sýnir niðurstöðu úttektarinnar. Til samanburðar er sýnd samantekin niðurstaða úttekta á Lífeyrissjóði sjómanna og Lífeyrissjóðnum Framsýn sem miðast við árslok 2004 og réttindareglur Gildis.

Allar fjárhæðir eru í milljónum króna.

	2005		2004	
Áfallin staða				
Eignir	184.780		150.783	
Áfallin skuldbinding	152.603		134.762	
Staða	32.077	+ 21,0%	16.021	+ 11,9%
Heildarstaða				
Eignir	292.723		237.327	
Heildarskuldbinding	263.846		231.261	
Staða	28.877	+ 10,9%	6.066	+ 2,6%

Úttektin sýnir að heildarstaða sjóðsins er jákvæð um 28,9 milljarða, eða 10,9%, og áfallin staða um 32,1 milljarð, eða 21,0%. Samkvæmt lögum má heildarstaða sjóðsins aldrei vera verri eða betri en 10% af heildarskuldbindingu og jafnframt má staðan ekki vera verri eða betri en 5% samfellt í fimm ár. Staða sjóðsins er því betri en sá rammi sem löggin setja þar sem heildarstaðan er yfir 10% mörkunum og því er skylt samkvæmt lögum að auka réttindi sjóðfélaga.

Sjóðstjórn hefur að fengnu álit tryggingafræðings sjóðsins ákveðið að gera á ársfundi sjóðsins 26. apríl 2006 tillögu um 7% aukningu áunninna réttinda, en kostnaður af því er áætlaður 10,5 milljarðar króna. Sjóðurinn á því eftir hækkun um 18,4 milljarða króna eða sem svarar 6,7% umfram heildarskuldbindingar og er staða hans því mjög traust. Sjóðstjórn telur hins vegar óvarlegt að ganga lengra að sinni í aukningu réttinda, einkum vegna mikillar óvissu um þróun á tryggingafræðilegum forsendum í starfsemi sjóðsins vegna hækkandi lífaldurs og mikillar örorkubyrði. Þá er nokkur óvissa um það hver kostnaður sjóðsins verður af hinu blandaða ávinnslukerfi sem sjóðurinn innleiddi.

Gildi valinn besti lífeyrissjóðurinn á Íslandi

Gildi – lífeyrissjóður var kosinn besti lífeyrissjóður á Íslandi árið 2005 af tímaritinu Investment & Pensions Europe (IPE). Verðlaunin voru veitt 1. desember 2005 á árlegri verðlaunahátíð IPE sem haldin var í Berlín. Verðlaun þessi hafa verið veitt undanfarin 5 ár í Evrópu, en Ísland var með í fyrsta skipti á þessu ári. Blaðið hefur verðlaunað lífeyrissjóði sem hafa þótt skara framúr í sínu heimalandi eða í Evrópu.

Gildi hlaut verðlaunin m.a. fyrir eignastýringu og fram kemur í umfjöllun IPE að Gildi hafi sýnt framúrskarandi ávöxtun á árinu 2005 og undanfarin ár (forverar Gildis, Lífeyrissjóður sjómanna og Lífeyrissjóðurinn Framsýn).

Uppbygging verðbréfasafna hjá Gildi – lífeyrissjóði byggist á vali á fjárfestingarstefnu til lengri tíma þar sem m.a. er höfð til hliðsjónar aldursamsetning sjóðfélaga, tryggingafræðileg staða og framtíðarsjóðstreymi. Einnig er tekið tillit til þróunar skuldbindinga sjóðsins og jafnvægis milli eigna og skuldbindinga hans. Sem hluti af stefnumótandi ákvörðun hefur Gildi notað gjaldeyrisvarnir í þeim tilgangi að verja erlenda eignastöðu sjóðsins fyrir gengistapi. Gildi var meðal fyrstu lífeyrissjóða til þess að nota gjaldeyrisvarnir í uppbyggingu verðbréfasafna. Það hefur haft í för með sér betri ávöxtun og minni sveiflur.

Þá er Gildi enn fremur frumkvöðull í því að innleiða nýtt aldurstengt réttindakerfi sem margir aðrir sjóðir hafa tekið upp eða eru að taka upp á næstunni. Nýja kerfið byggir á því að taka upp aldurstengda ávinnsu réttinda í stað jafnrar og að tengja saman þessi tvö mismunandi kerfi til þess að gæta hagsmuna þeirra sjóðfélaga sem greitt hafa í jafnávinnslukerfi framan af starfsævi.







Ársreikningur 2005

Efnisyfirlit ársreiknings / Table of Contents

Skýrsla og áritun stjórnar og framkvæmdastjóra	25
Áritun endurskoðenda	26
Yfirlit um breytingar á hreinni eign til greiðslu lífeyris	27
Efnahagsreikningur	28
Yfirlit um sjóðstreymi	29
Skýringar.....	30
Kennitölur.....	38
Yfirlit um breytingar á hreinni eign deilda til greiðslu lífeyris.....	42
Efnahagsreikningur deilda	43
Yfirlit um sjóðstreymi deilda.....	44
Endorsement by the Board of Director's and Managing Director	46
Auditor's Report	47
Statement of Changes in Net Assets for Pension Payments	48
Balance Sheet	49
Statement of Cash Flows	50
Financial Indicators	51

Skýrsla og áritun stjórnar og framkvæmdastjóra

Árið 2005 var fyrsta rekstrarár Gildis – lífeyrissjóðs sem varð til við sameiningu Lífeyrissjóðsins Framsýnar og Lífeyrissjóðs sjómanna. Sjóðurinn tók til starfa 1. júní 2005, en sameiningin byggði á uppgjöri sjóðanna í árslok 2004.

Ársreikningur sjóðsins er gerður í samræmi við reglur um ársreikninga lífeyrissjóða. Hann er gerður eftir sömu reikningsskilaaðferðum og árið áður.

Á árinu 2005 greiddu samtals 3.933 launagreiðendur iðgjöld til sjóðsins, samtals að fjárhæð kr. 6.628 fyrir 38.951 sjóðfélaga. Sjóðfélagar í árslok voru samtals 164.135.

Lífeyrisgreiðslur sjóðsins á árinu námu alls 4.125 millj. kr. Ellilífeyrir nam 2.288 millj. kr., örorkulífeyrir 1.425 millj. kr., makalífeyrir 323 millj. kr., og barnalífeyrir 89 millj. kr. Fjöldi ellilífeyrisþega á árinu var 8.114, örorkulífeyrisþega 3.791, makalífeyrisþega 1.679 og 1.360 fengu greiddan barnalífeyri. Heildarfjöldi lífeyrisþega var 13.629. Til samanburðar voru lífeyrisgreiðslur á árinu 2004 samtals 3.697 millj. kr.

Sjóðurinn skiptist í tvær deildir, samtryggingardeild og séreignardeild. Hrein eign til greiðslu lífeyris samtryggingardeildar nam 179.702 millj. kr. í árslok 2005 og hækkaði á árinu um 35.171 millj. kr. eða 24,3%. Hrein raunávöxtun á eignum deildarinnar miðað við vísitölu neysliverðs var 17,7%.

Fjöldi réttihafa í séreignardeild sjóðsins var í árslok 38.905 og hrein eign deildarinnar til greiðslu lífeyris nam 1.594 millj. kr. í árslok 2005. Raunávöxtun séreignardeildar var þannig: Framtíðarsýn I 10,5%, Framtíðarsýn II 4,8% og Framtíðarsýn III 8,6%.

Lífeyrissjóðurinn fjárfesti fyrir 109.973 millj. kr. á árinu, en vísað er til ársreiknings varðandi skiptingu fjárfestingarinnar.

Tryggingafræðileg úttekt var gerð á stöðu samtryggingardeildar sjóðsins miðað við árslok 2005. Samkvæmt henni átti sjóðurinn 32.077 millj. kr. umfram áunnin réttindi sjóðfélaga og 28.877 millj. kr. umfram heildarskuldbindingar í árslok miðað við 3,5% vexti. Eignir umfram skuldbindingar í árslok 2005 nema því 10,9%.

Stjórn sjóðsins hefur ákveðið að leggja til við ársfund sjóðsins að réttindi sjóðfélaga og lífeyrisþega verði hækkuð um 7% frá 1. janúar 2006.

Stjórn Gildis – lífeyrissjóðs og framkvæmdastjóri staðfesta hér með ársreikning sjóðsins með undirritun sinni.

Reykjavík, 8. febrúar 2006

Stjórn:
Ari Edwald

Höskuldur H. Ólafsson
Helgi Laxdal
Þórunn Sveinbjörnsdóttir

Konráð Alfreðsson
Sigurður Bessason
Hjörtur Gíslason

Framkvæmdastjóri:
Árni Guðmundsson

Áritun endurskoðenda

Til stjórnar og sjóðfélaga Gildis – lífeyrissjóðs.

Við höfum endurskoðað ársreikning Gildis – lífeyrissjóðs fyrir árið 2005. Ársreikningurinn hefur að geyma skýrslu stjórnar, yfirlit um breytingu á hreinni eign til greiðslu lífeyris, efnahagsreikning, yfirlit um sjóðstreymi og skýringar nr. 1 – 27. Ársreikningurinn er lagður fram af stjórnendum sjóðsins og á ábyrgð þeirra í samræmi við lög og reglur. Ábyrgð okkar felst í því álitum sem við látum í ljós á ársreikningnum á grundvelli endurskoðunarinnar.

Endurskoðað var í samræmi við góða endurskoðunarvenju. Samkvæmt því ber okkur að skipuleggja og haga endurskoðuninni þannig að nægjanleg víska fái um að ársreikningurinn sé í meginatriðum án annmarka. Endurskoðunin felur meðal annars í sér greiningaraðgerðir, úrtakskannanir og athuganir á gögnum til að sannreyna fjárhæðir og aðrar upplýsingar sem fram koma í ársreikningnum. Endurskoðunin felur einnig í sér athugun á þeim reikningskilaaðferðum og matsreglum sem notaðar eru við gerð ársreikningsins og mat á framsetningu hans í heild. Við teljum að endurskoðunin sé nægjanlega traustur grunnur til að byggja álit okkar á.

Það er álit okkar að ársreikningurinn gefi glögga mynd af afkomu sjóðsins á árinu 2005, efnahag hans 31. desember 2005 og breytingu á handbæru fé á árinu 2005, í samræmi við lög og góða reikningskilavenju.

Reykjavík, 8. febrúar 2006.

Helgi F. Arnarson
Hrafnhildur Helgadóttir

KPMG Endurskoðun hf.

Yfirlit um breytingar á hreinni eign til greiðslu lífeyris fyrir árið 2005

	Skýr.	2005	2004
Iðgjöld:			
Iðgjöld sjóðfélaga		2.428.993	2.227.515
Iðgjöld launagreiðenda.....		4.225.172	3.463.521
Réttindaflutningur og endurgreiðslur		(26.358)	(46.777)
	4	<u>6.627.807</u>	<u>5.644.259</u>
Lífeyrir:			
Lífeyrir	13	4.125.145	3.697.309
Umsjónarnefnd eftirlauna		(29.235)	(34.984)
Annar beinn kostnaður vegna örorkulífeyris		12.889	15.107
		<u>4.108.799</u>	<u>3.677.432</u>
Fjárfestingartekjur:			
Tekjur frá hlutdeildarfélagum		0	1.618
Tekjur af eignarhlutum	5	18.302.356	13.079.531
Tekjur af húseignum	6	7.200	4.116
Hagnaður af sölu fjárfestinga		13.444	3.113
Vaxtatekjur og gengismunur	7,14	14.945.106	10.669.304
Niðurfærsla veðskuldabréfa	11,21	23.732	(35.949)
		<u>33.291.838</u>	<u>23.721.733</u>
Fjárfestingargjöld:			
Skrifstofu- og stjórnunarkostnaður	8	112.753	76.253
Önnur fjárfestingargjöld		0	22.282
		<u>112.753</u>	<u>98.535</u>
Rekstrarkostnaður:			
Skrifstofu- og stjórnunarkostnaður	8	188.829	199.841
Kostnaður vegna sameiningar		20.570	7.890
		<u>209.399</u>	<u>207.731</u>
Aðrar tekjur	9	29.669	25.978
Hækkun á hreinni eign á árinu		35.518.363	25.408.272
Hrein eign frá fyrra ári		<u>145.777.994</u>	<u>120.369.722</u>
Hrein eign í árslok til greiðslu lífeyris	26	<u><u>181.296.357</u></u>	<u><u>145.777.994</u></u>

Fjárhæðir eru í þúsundum króna

Efnahagsreikningur 31. desember 2005

	Skýr.	2005	2004
Fjárfestingar:			
Fasteign.....	10,17	209.440	308.795
Hlutdeildarfélag		0	28.392
		<u>209.440</u>	<u>337.187</u>
Aðrar fjárfestingar:			
Verðbréf með breytilegum tekjum	11,18	84.210.091	56.580.141
Verðbréf með föstum tekjum	11,19	83.934.433	75.292.345
Veðlán.....	11,20,21	9.851.985	10.213.592
Bundnar bankainnstæður		23.116	22.393
Fullnustueignir		6.271	38.890
		<u>178.025.896</u>	<u>142.147.361</u>
Kröfur:			
Kröfur á launagreiðendur	4	657.819	629.482
Aðrar kröfur	23	634.112	1.192.226
		<u>1.291.931</u>	<u>1.821.708</u>
Aðrar eignir:			
Rekstrarfjármunir.....	17	49.477	24.553
Sjóður og veltiinnlán		2.051.204	1.564.665
		<u>2.100.681</u>	<u>1.589.218</u>
Eignir samtals		<u>181.627.948</u>	<u>145.895.474</u>
Skuldir:			
Aðrar skuldir	24	331.591	117.480
Hrein eign til greiðslu lífeyris:	26	<u>181.296.357</u>	<u>145.777.994</u>
Skípting á hreinni eign til greiðslu lífeyris:			
Hrein eign samtryggingardeildar		179.702.206	144.531.656
Hrein eign séreignardeildar		1.594.151	1.246.338
		<u>181.296.357</u>	<u>145.777.994</u>

Fjárhæðir eru í þúsundum króna

Yfirlit um sjóðstreymi árið 2005

	2005	2004
Inngreiðslur:		
Iðgjöld	6.599.253	5.554.325
Fjárfestingartekjur	24.841.542	6.375.320
Afborganir verðbréfa	28.354.775	8.469.172
Seld verðbréf með breytilegum tekjum	48.632.438	25.862.420
Seld verðbréf með föstum tekjum	7.046.041	13.130.540
Seldar aðrar eignir	120.190	0
Aðrar inngreiðslur	773.743	25.978
	<u>116.367.982</u>	<u>59.417.755</u>
Útgreiðslur:		
Lífeyrir	4.108.799	3.675.686
Fjárfestingargjöld	100.625	94.549
Rekstrarkostnaður án afskrifta	211.966	195.776
Aðrar útgreiðslur	3.092	237.183
	<u>4.424.482</u>	<u>4.203.194</u>
Ráðstöfunarfé til kaupa á verðbréfum og öðrum fjárfestingum	111.943.500	55.214.561
Kaup á verðbréfum með breytilegum tekjum	(67.614.853)	(29.258.247)
Kaup á verðbréfum með föstum tekjum	(42.357.877)	(24.227.742)
Ný veðlán	(1.441.897)	(1.242.536)
Kaup á fullnustueignum	0	(823)
Innlögn á bundna reikninga lánastofnana	0	(7.237)
Aðrar fjárfestingar	0	(1.929)
Kaup á rekstrarfjármunum	(42.334)	(19.592)
	<u>(111.456.961)</u>	<u>(54.758.106)</u>
Hækkun á sjóði og veltiinnlánum	486.539	456.455
Sjóður og veltiinnlán í ársbyrjun	1.564.665	1.108.210
Sjóður og veltiinnlán í árslok	2.051.204	1.564.665

Fjárhæðir eru í þúsundum króna

Skýringar

Reikningsskilaaðferðir

1. **Grundvöllur reikningsskila**

Árið 2005 er fyrsta starfsár Gildis – Lífeyrissjóðs en sjóðurinn varð til við sameiningu Lífeyrissjóðs sjómanna og Lífeyrissjóðsins Framsýnar. Ársreikningurinn er gerður í samræmi við lög um ársreikninga og reglur um ársreikninga Lífeyrissjóða. Hann er byggður á kostnaðarverðsreikningsskilum að öðru leyti en því að skráð hlutabréf, hlutdeildarskírteini og afleiðutengd skuldabréf eru færð á markaðsverði. Samanburðartölur í ársreikningi eru samanlagðar tölur úr ársreikningum sameinaðra sjóða. Sundurliðun á stofnefnahagsreikningi kemur fram í skýringu 12.

Sjóðurinn skiptist í tvær deildir, samtryggingardeild og séreignardeild. Á blaðsíðum 27 – 29 er að finna yfirlit um breytingar á hreinni eign, efnahagsreikning og sjóðstreymi deilda sjóðsins.

2. **Erlendir gjaldmiðlar**

Eignir og skuldir í erlendum gjaldmiðlum eru umreiknaðar í íslenskar krónur á gengi í árslok 2005. Rekstrartekjur og gjöld í erlendum gjaldmiðlum eru umreiknuð á gengi viðskiptadags.

3. **Framvirkir samningar**

Sjóðurinn hefur gert framvirka gjaldmiðlasamninga og er tilgangur þeirra að draga úr gengisáhættu sjóðsins. Þá hefur sjóðurinn gert framvirka samninga um kaup á hlutabréfum. Samningarnir eru gerðir upp á markaðsverði. Höfuðstóll samninganna er ekki færður í efnahag, en afkoma þeirra er færð í rekstrar- og efnahagsreikning. Samningarnir eru við lánastofnanir og eru færðir með öðrum kröfum eða áföllnum kostnaði eftir því hvort staða þeirra er jákvæð eða neikvæð.

4. **Iðgjöld**

Iðgjöld eru tekjufærð eftir skilgreinum sem hafa borist sjóðnum. Jafnframt er áætlað vegna ótilkynnta iðgjalda í árslok og er sú áætlun byggð á skilum á iðgjöldum á undanförunum árum. Ógreidd iðgjöld í árslok, bæði tilkynnt og ótilkynnt, eru eignfærð sem kröfur á launagreiðendur í efnahagsreikningi.

5. **Tekjur af eignarhlutum**

Undir tekjur af eignarhlutum fellur arður af hlutabréfum, söluhagnaður og óinnleystur gengismunur af hlutabréfum, bæði vegna breytinga í gengi bréfanna og gengi erlendra gjaldmiðla.

6. **Tekjur af húseign**

Samkvæmt reglum um gerð ársreiknings lífeyrissjóða ber sjóðnum að reikna húsaleigu af eign afnotum fasteigna og gjaldfæra með öðrum rekstrarkostnaði. Tekjur af fasteign í yfirliti um breytingar á hreinni eign sýnir reiknaða eign húsaleigu að frádragnum beinum kostnaði við rekstur eignarinnar.

Skýringar frh.

7. *Vaxtatekjur og gengismunur*

Undir vaxtatekjur og gengismun falla vaxtatekjur af verðbréfum með föstum tekjum, veðlánnum, bundnum bankainnstæðum, auk vaxtatekna af iðgjöldum og veltiinnlánum. Þá fellur undir þennan lið gengismunur af verðbréfum með föstum tekjum í erlendum gjaldmiðlum og breytingar á verði innlendra og erlendra hlutdeildarskírteina.

8. *Rekstrarkostnaður*

Rekstrarkostnaði sjóðsins er skipt á fjárfestingargjöld og rekstrarkostnað eftir því hvort um er að ræða kostnað við eignamsýslu eða annan rekstur sjóðsins.

9. *Aðrar tekjur*

Aðrar tekjur eru útseld innheimtu- og tölvuþjónusta til stéttarfélaga.

10. *Fasteign og rekstrarfjármunir*

Fasteign og rekstrarfjármunir eru færðir til eignar á kostnaðarverði að frádregnum afskriftum. Afskriftir eru reiknaðar sem fastur hundraðshluti miðað við nýtingartíma eignanna þar til niðurlagsverði er náð. Áætlaður nýtingartími greinist þannig:

Fasteign 50 ár
Rekstrarfjármunir 3-10 ár

11. *Verðbréfaeign*

Verðbréfum í eigu sjóðsins er skipt í verðbréf með breytilegum tekjum, verðbréf með föstum tekjum og veðlán. Til verðbréfa með breytilegum tekjum teljast hlutabréf og hlutdeildarskírteini verðbréfasjóða. Til verðbréfa með föstum tekjum teljast skuldabréf og önnur verðbréf með föstum vöxtum eða með tiltekna vaxtaviðmiðun. Til veðlána teljast skuldabréfalán með veði í fasteignum og lausafé.

Verðbréf með breytilegum tekjum eru eignfærð á markaðsverði í árslok ef um skráð verðbréf er að ræða, en óskráð bréf á kostnaðarverði eða áætluðu markaðsverði ef það er lægra.

Veðlán eru færð niður í efnahagsreikningi vegna óvissu um innheimtu. Hér er ekki um endanlega afskrift að ræða heldur er myndaður afskriftareikningur til að mæta þeim kröfum sem kunna að tapast. Við niðurfærsluna hafa sérstakar áhættur verið metnar jafnframt því sem reiknuð er almenn niðurfærsla.

Skýringar frh.

Stofnefnahagsreikningar

12. Stofnefnahagsreikningur Gildis sundurliðast þannig:

	Lífeyrissjóður sjómanna	Lífeyrissjóðurinn Framsýn	Stofnefnahags- reikningur 1.1.2005
Fjárfestingar:			
Fasteign	94.674	214.121	308.795
Hlutdeildarfélög	0	28.392	28.392
Aðrar fjárfestingar:			
Verðbréf með breytilegum tekjum	26.847.552	29.732.589	56.580.141
Verðbréf með föstum tekjum	36.937.979	38.354.366	75.292.345
Veðlán	3.347.948	6.865.644	10.213.592
Bundnar bankainnstæður	22.393	0	22.393
Fullnustueignir	38.890	0	38.890
Kröfur:			
Kröfur á launagreiðendur	129.482	500.000	629.482
Aðrar kröfur	500.752	691.474	1.192.226
Aðrar eignir:			
Rekstrarfjármunir	4.916	19.637	24.553
Sjóður og veltiinnlán	556.169	1.008.496	1.564.665
Skuldir:			
Aðrar skuldir	29.159	88.321	117.480
Hrein eign til greiðslu lífeyris:	<u>68.451.596</u>	<u>77.326.398</u>	<u>145.777.994</u>

Lífeyrir

13. Greiddur lífeyrir

	2005	2004
Ellilífeyrir	2.287.544	2.052.598
Örorkulífeyrir	1.425.094	1.260.049
Makalífeyrir	323.230	296.376
Barnalífeyrir	89.277	88.286
Lífeyrir samtals	<u>4.125.145</u>	<u>3.697.309</u>

Vaxtatekjur og gengismunur

14. Vaxtatekjur og gengismunur sundurliðast þannig

	2005	2004
Skuldabréfaeign	8.287.370	8.937.247
Hlutdeildarskírteini	4.605.514	(1.149.131)
Skiptasamningar	1.880.082	2.712.334
Aðrar vaxtatekjur	172.140	168.854
	<u>14.945.106</u>	<u>10.669.304</u>

Fjárhæðir eru í þúsundum króna

Skýringar frh.

Rekstrarkostnaður

15. Laun og launatengd gjöld greinast þannig:

Laun.....	136.485	120.813
Launatengd gjöld	24.016	24.040
	<u>160.501</u>	<u>144.853</u>

Hjá sjóðnum störfuðu að meðaltali 22 starfsmenn á árinu 2005.

Laun stjórnarmanna og framkvæmdastjóra sundurliðast þannig:

	Laun og hlunnindi
Árni Guðmundsson, framkvæmdastjóri	17.062 ¹⁾
Ari Edwald, formaður stjórnar.....	1.950 ²⁾
Helgi Laxdal, varaformaður stjórnar.....	2.097 ²⁾
Friðrik J. Arngrímsson, stjórnarmaður	666
Höskuldur H. Ólafsson, stjórnarmaður	1.499 ²⁾
Konráð Alfreðsson, stjórnarmaður	686
Sigurður Bessason, stjórnarmaður	1.920 ²⁾
Sveinn Hannesson, stjórnarmaður	670
Þórunn Sveinbjörnsdóttir, stjórnarmaður	690
Varamenn.....	220
Fyrirverandi stjórnarmenn Lífeyrissjóðs sjómanna og Lífeyrissjóðs Framsýnar (14)	2.234

- 1) Að auki fékk framkvæmdastjóri greiddar 150 þús. kr., frá Landssamtökum Lífeyrissjóða fyrir stjórnarsetu í samtökunum.
- 2) Innifalið í launum nokkurra stjórnarmanna eru laun sem þeir fengu greidd vegna vinnu við sameiningu sjóðanna. Greiðslur til þeirra voru eftirfarandi; Helgi Laxdal, 980 þús.kr., Sigurður Bessason, 980 þús. kr., Ari Edwald, 735. þús. kr. og Höskuldur H. Ólafsson, 735 þús. kr.

16. Þóknun til endurskoðenda sundurliðast þannig:

	2005	2004
Endurskoðun ársreiknings	2.015	3.000
Gerð ársreiknings og árshlutareiknings	2.658	1.736
Önnur þjónusta	461	54
	<u>5.134</u>	<u>4.790</u>

Fjárhæðir eru í þúsundum króna

Skýringar frh.

Fjárfestingar

17. Fasteign og rekstrarfjármunir greinast þannig:

	Fasteign	Rekstrar- fjármunir
Heildarverð 1.1.2005	342.073	54.010
Viðbót á árinu	1.813	40.521
Selt á árinu	(109.839)	(15.079)
Heildarverð 31.12.2005	234.047	79.452
Afskrifað áður	33.278	29.457
Afskrifað á árinu	4.681	7.481
Selt á árinu	(13.352)	(6.963)
Afskrifað samtals	24.607	29.975
Bókfært verð 31.12.2005	209.440	49.477
Afskriftahlutföll	2%	10 - 33%

Fasteignamat húseignar og lóðar nam 220 millj. kr. í árslok 2005, en brunabótamat nam 243 millj. kr. á sama tíma.

18. Verðbréf með breytilegum tekjum greinast þannig:

	Eignarhluti	Bókfært verð
Eignarhlutir í félögum skráðum í Kauphöll Íslands:		
Atorka Group hf.	2,9%	633.564
Actavis Group hf.	1,7%	2.910.611
Bakkavör Group hf.	5,9%	4.890.855
FL Group hf.	1,4%	1.576.523
Icelandic Group hf.	1,1%	217.305
Íslandsbanki hf.	2,0%	4.256.815
Kaupþing Banki hf.	3,0%	14.948.211
Kögun hf.	6,6%	773.566
Landsbanki Íslands hf.	1,5%	4.234.510
SÍF hf.	2,0%	481.498
Straumur – Burðarás Fjárfestingarbanki hf.	4,0%	6.669.697
Össur hf.	1,7%	722.621
Eignarhlutir í 4 öðrum félögum		85.450
		42.401.226

Fjárhæðir eru í þúsundum króna

Skýringar frh.

18. Frh.:

	Bókfært verð
Eignarhlutir í öðrum félögum:	
Eignarhaldsfélag lífeyrissjóðanna ehf.	2.112
EJS hf.	15.137
Landssími Íslands hf.	2.475.000
Máttarstólpar hf.	7.500
MP Bio hf.	2.563
Norðurljós hf.	2.057
Reiknistofa lífeyrissjóða ehf.	5.819
Sprotasjóðurinn hf.	1.111
	2.511.299
Innlend hlutdeildarskírteini:	
Hlutdeildarskírteini í hlutabréfasjóðum	113.363
Hlutdeildarskírteini í skuldabréfasjóðum	101.405
Hlutdeildarskírteini í blönduðum sjóðum	300.632
	515.400
Erlend verðbréfaeign:	
Hlutdeildarskírteini í hlutabréfasjóðum	33.628.316
Hlutabréf	110.758
Hlutdeildarskírteini í skuldabréfasjóðum	154.390
Hlutdeildarskírteini í blönduðum sjóðum	4.888.702
	38.782.166
Verðbréf með breytilegum tekjum samtals.....	84.210.091

19. Verðbréf með föstum tekjum greinast þannig:

	2005	2004
Skuldabréf með ríkisábyrgð.....	47.185.709	47.376.622
Bankabréf.....	14.099.931	11.658.480
Skuldabréf sveitarfélaga	5.908.186	3.469.560
Skuldabréf fyrirtækja	15.156.990	11.320.432
Önnur skuldabréf.....	1.583.617	1.467.251
	83.934.433	75.292.345

Áætlað markaðsverð bréfanna var 84.447 millj. kr. í árslok 2005.

20. Veðlán greinast þannig:

Lán til sjóðfélaga	6.024.502	6.392.845
Önnur lán	3.827.483	3.820.747
	9.851.985	10.213.592

Fjárhæðir eru í þúsundum króna

Skýringar frh.

21. Niðurfærsla veðlána greinist þannig:

Niðurfærsla 1.1.2005	125.436
Afskrifað á árinu	(6.184)
Innheimtar áður afskrifaðar kröfur	15.380
(Lækkun) niðurfærslu á árinu	(23.732)
Niðurfærsla 31.12.2005	<u>110.900</u>
Niðurfærslan skiptist þannig:	
Almenn niðurfærsla	90.024
Sérgreind niðurfærsla	<u>20.876</u>
	<u>110.900</u>

22. Fjárfestingar skiptast þannig eftir gjaldmiðlum:

	Í íslenskum krónum	Í erlendum gjaldmiðlum	Samtals
Verðbréf með breytilegum tekjum	45.427.926	38.782.165	84.210.091
Verðbréf með föstum tekjum	83.207.554	726.879	83.934.433
Veðlán	9.851.985	0	9.851.985
Bundnar innstæður hjá lánastofnunum	23.116	0	23.116
Fullnustueignir	6.271	0	6.271
	<u>138.516.852</u>	<u>39.509.044</u>	<u>178.025.896</u>
Áhrif framvirkra samninga	10.023.276	(10.023.276)	0
	<u>148.540.128</u>	<u>29.485.768</u>	<u>178.025.896</u>

Kröfur

23. Aðrar kröfur greinast þannig:

	2005	2004
Áfallnar tekjur vegna framvirkra samninga	411.702	720.603
Kröfur á lánastofnanir	89.198	0
Ýmsar kröfur	133.212	471.623
	<u>634.112</u>	<u>1.192.226</u>

Skuldir

24. Aðrar skuldir greinast þannig:

Áfallin gjöld vegna framvirkra samninga	67.608	0
Ógreidd hlutafjárkaup	147.441	0
Laun og launatengd gjöld	19.442	18.755
Ýmsar aðrar skuldir	97.100	98.725
	<u>331.591</u>	<u>117.480</u>

Fjárhæðir eru í þúsundum króna

Skýringar frh.

Skuldbindingar

25. Framvirkir samningar greinast þannig:

Gjaldmiðlaskiptasamningar:	
Eignir í íslenskum krónum	11.484.944
Skuldir í íslenskum krónum	1.461.668
Eignir í erlendri mynt	3.046.507
Skuldir í erlendri mynt	13.045.027
Hlutabréf:	
Eignir í íslenskum krónum	1.753.372
Skuldir í íslenskum krónum	1.434.034

26. Tryggingafræðileg úttekt:

Samkvæmt tryggingafræðilegum útreikningi nemur áfallin lífeyrisskuldbinding samtryggingardeildar sjóðsins 152.603 millj. kr. í árslok 2005 miðað við 3,5% ársvexti og að teknu tilliti til áætlaðs kostnaðar við rekstur sjóðsins. Endurmetin hrein eign deildarinnar í árslok 2005 er 184.680 millj. kr. eða 32.077 millj. kr. hærri. Lífeyrisskuldbinding deildarinnar í árslok 2005 greinist þannig:

	Áfallin skuldbinding	Framtíðar- skuldbinding	Heildar- skuldbinding
Eignir:			
Hrein eign til greiðslu lífeyris	179.702.206	0	179.702.206
Endurmat verðbréfa miðað við 3,5% vexti	4.977.737	0	4.977.737
Núvirði framtíðariðgjalda	0	108.043.541	108.043.541
Eignir samtals	<u>184.679.943</u>	<u>108.043.541</u>	<u>292.723.484</u>
Skuldbindingar:			
Ellilífeyrir	109.739.617	76.504.711	186.244.328
Örorkulífeyrir	27.048.505	24.244.216	51.292.721
Makalífeyrir	13.357.013	5.796.075	19.153.088
Barnalífeyrir	519.341	1.912.619	2.431.960
Rekstrarkostnaður	1.938.597	2.785.716	4.724.313
Skuldbindingar samtals	<u>152.603.073</u>	<u>111.243.337</u>	<u>263.846.410</u>
Eignir umfram skuldbindingar.....	32.076.870	(3.199.796)	28.877.074
Í hlutfalli af skuldbindingum	21,0%	(2,9%)	10,9%

Fjárhæðir eru í þúsundum króna

Skýringar frh.

Kennitölur

27. Kennitölur:

Samtryggingardeild:	2005	2004 ¹⁾	2003 ¹⁾	2002 ¹⁾	2001 ¹⁾
Raunávöxtun	17,80%	15,00%	14,55%	(0,25%)	(1,96%)
Hrein raunávöxtun	17,68%	14,86%	14,34%	(0,40%)	(2,11%)
Hrein nafnávöxtun	22,56%	19,37%	17,61%	1,18%	
Meðaltal hreinnar raunávöxtunar síðastliðin fimm ár	8,55%	4,99%	4,74%	3,57%	5,23%
Rekstrarkostnaður:					
Í hlutfalli af iðgjöldum	3,14%	3,68%			
Í hlutfalli af eignum	0,12%	0,16%			
Skráð verðbréf með breytilegum tekjum	44,1%	36,1%			
Skráð verðbréf með föstum tekjum	42,1%	48,1%			
Óskráð verðbréf með breytilegum tekjum	3,6%	1,4%			
Óskráð verðbréf með föstum tekjum	5,1%	7,2%			
Veðlán, óskráð	5,1%	7,2%			
Eignir í íslenskum krónum	83%				
Eignir í erlendum gjaldmiðlum	17%				
Fjöldi virkra sjóðfélaga	21.828	21.400 ²⁾			
Fjöldi lífeyrisþega	13.654	13.113 ²⁾			
Hlutfallsleg skipting lífeyris:					
Ellilífeyrir	55,2%	55,4%			
Örorkulífeyrir	34,8%	34,2%			
Makalífeyrir	7,9%	8,0%			
Barnalífeyrir	2,1%	2,4%			
Fjárhagsstaða skv. tryggingafræðilegrí úttekt:					
Hrein eign umfram heildar- skuldbindingar	10,9%				
Hrein eign umfram áfallnar skuldbindingar.....	21,0%				
Lífeyrissjóður sjómanna:					
Hrein raunávöxtun	16,28%	15,15%	0,50%	(1,70%)	
Raunávöxtun	16,40%	15,29%	0,63%	(1,57%)	
Hrein nafnávöxtun	20,96%	18,44%	2,65%	6,91%	
Meðaltal hreinnar raunávöxtunar síðastliðin fimm ár		5,65%	4,92%	3,58%	5,00%
Kostnaður í hlutfalli af hreinni eign		0,13%	0,15%	0,14%	0,13%

Skýringar frh.

Kennitölur

27. Kennitölur, frh.:

Lífeyrissjóður sjómanna, frh.:	2005	2004	2003	2002	2001
Skráð verðbréf með breytilegum tekjum	34,2%	34,1%	34,1%	25,8%	27,0%
Skráð verðbréf með föstum tekjum	51,2%	51,7%	51,7%	58,9%	55,1%
Óskráð verðbréf með breytilegum tekjum	0,5%	0,1%	0,1%	0,3%	0,5%
Óskráð verðbréf með föstum tekjum	9,1%	6,6%	6,6%	6,4%	9,4%
Veðlán, óskráð	5,0%	7,5%	7,5%	8,6%	8,0%
Eignir í íslenskum krónum	81%	83%	83%	88%	80%
Eignir í erlendum gjaldmiðlum	19%	17%	17%	12%	20%
Fjöldi sjóðfélaga	3.665	3.689	3.689	3.856	3.786
Fjöldi lífeyrisþega	3.374	3.211	3.211	3.007	2.820
Hlutfallsleg skipting lífeyris:					
Eilífeyrir	44%	43%	43%	42%	42%
Örorkulífeyrir	43%	43%	43%	43%	43%
Makalífeyrir	10%	11%	11%	11%	11%
Barnalífeyrir	3%	3%	3%	4%	4%
Fjárhagsstaða skv. tryggingafræðilegri úttekt:					
Hrein eign umfram heildarskuldbindingar.....	(2,7%)	(2,2%)	(2,2%)	(7,0%)	(8,8%)
Hrein eign umfram áfallnar skuldbindingar.....	13,4%	9,2%	9,2%	2,3%	3,6%
Lífeyrissjóðurinn Framsýn:					
Hrein raunávöxtun	13,62%	13,90%	13,90%	(1,19%)	(2,47%)
Hrein nafnávöxtun	18,06%	17,00%	17,00%	0,01%	
Meðaltal hreinnar raunávöxtunar					
síðastliðin fimm ár	4,39%	4,59%	4,59%	3,57%	5,43%
Kostnaður í hlutfalli af hreinni eign.....	0,14%	0,16%	0,16%	0,17%	0,18%
Skráð verðbréf með breytilegum tekjum	37,8%	36,0%	36,0%	29,0%	32,5%
Skráð verðbréf með föstum tekjum	45,3%	42,5%	42,5%	45,0%	37,9%
Óskráð verðbréf með breytilegum tekjum	2,2%	0,4%	0,4%	0,5%	1,0%
Óskráð verðbréf með föstum tekjum	5,5%	5,9%	5,9%	7,8%	10,0%
Veðlán	9,2%	14,0%	14,0%	17,1%	17,8%
Annað	0,0%	1,2%	1,2%	0,6%	0,8%
Eignir í íslenskum krónum	78,8%	83,0%	83,0%	87,3%	79,8%
Eignir í erlendum gjaldmiðlum	21,2%	17,0%	17,0%	12,7%	20,2%

Skýringar frh.

Kennitölur

27. Kennitölur, frh.:

Lífeyrissjóðurinn Framsýn, frh.:	2005	2004	2003	2002	2001
Fjöldi virkra sjóðfélaga	17.735	17.031	16.716	16.691	16.691
Fjöldi lífeyrisþega	9.739	9.282	8.991	8.632	8.632
Hlutfallsleg skipting lífeyris:					
Ellilífeyrir	63%	63%	62%	61%	61%
Örorkulífeyrir	29%	29%	29%	30%	30%
Makalífeyrir	6%	6%	7%	7%	7%
Barnalífeyrir	2%	2%	2%	2%	2%
Fjárhagsstaða skv. tryggingafræðilegru úttekt					
Hrein eign umfram heildarskuldbindingar	(7,3%)	1,5%	(2,0%)	2,3%	2,3%
Hrein eign umfram áfallnar skuldbindingar ...	14,7%	15,4%	8,1%	13,1%	13,1%

Séreignardeild:

Framtíðarsýn 1

Hrein raunávöxtun	10,51%	11,50%	15,94%	4,99%
Meðaltal hreinnar raunávöxtunar síðastliðin ár	10,67%			
Skráð verðbréf með breytilegum tekjum	38,3%			
Skráð verðbréf með föstum tekjum	55,7%			
Innlán.....	6,0%			
Eignir í íslenskum krónum	81%			
Eignir í erlendum gjaldmiðlum	19%			
Fjöldi virkra sjóðfélaga	441			
Fjöldi sjóðfélaga í árslok	4.831			

Framtíðarsýn 2

Hrein raunávöxtun	4,82%	11,09%	19,00%	7,32%
Meðaltal hreinnar raunávöxtunar síðastliðin ár	10,43%			
Skráð verðbréf með breytilegum tekjum	24,2%			
Skráð verðbréf með föstum tekjum	71,3%			
Innlán	4,5%			
Eignir í íslenskum krónum	88%			
Eignir í erlendum gjaldmiðlum	12%			
Fjöldi virkra sjóðfélaga	1.075			
Fjöldi sjóðfélaga í árslok	34.022			

Skýringar frh.

Kennitölur

27. Kennitölur, frh.:

Framtíðarsýn 3	2005	2004	2003	2002
Hrein raunávöxtun	8,56%	6,15%	5,34%	2,79%
Meðaltal hreinnar raunávöxtunar síðastliðin ár	6,67%	4,75%	4,06%	
Bundnar bankainnstæður	100%	100%	100%	100%
Eignir í íslenskum krónum	100%	100%	100%	100%
Fjöldi virkra sjóðfélaga	39	39	39	28
Fjöldi sjóðfélaga í árslok.....	52	56	46	28

- 1) Kennitölur vegna árána 2001 – 2004 eru vegið meðaltal ávöxtunar sameinaðra sjóða.
- 2) Fjöldi eru samanlagðar tölur úr sameinuðum sjóðum. Ekki hefur verið tekið tillit til þeirra sem hafa greitt iðgjöld í báða sjóði eða fengið greiddan lífeyri úr báðum sjóðum.

Skilgreiningar:

Raunávöxtun

Ávöxtun sjóðsins umfram verðlagsbreytingar samkvæmt vísitölu neysluverðs.

Hrein raunávöxtun

Raunávöxtun þegar kostnaður við rekstur sjóðsins hefur verið dreginn frá.

Kostnaður í hlutfalli af eignum

Hlutfall rekstrarkostnaður af meðaltali hreinnar eignar í ársbyrjun og árslok.

Fjöldi virkra sjóðfélaga

Meðaltal fjölda sjóðfélaga sem greiddi iðgjald á árinu.

Fjöldi lífeyrisþega

Meðaltali fjölda lífeyrisþega sem fékk greiddan lífeyri á árinu.

Yfirlit um breytingar á hreinni eign deilda til greiðslu lífeyris fyrir árið 2005

	Sameignar- deild	S é r e i g n a r d e i l d			Samtals 2005
		Leið 1	Leið 2	Leið 3	
Iðgjöld:					
Iðgjöld sjóðfélaga.....	2.310.646	50.368	65.425	2.554	2.428.993
Iðgjöld launagreiðenda.....	4.106.486	38.306	78.739	1.641	4.225.172
Réttindaflutningur og endurgreiðslur	(9.883)	(6.385)	(3.019)	(7.071)	(26.358)
	<u>6.407.249</u>	<u>82.289</u>	<u>141.145</u>	<u>(2.876)</u>	<u>6.627.807</u>
Lífeyrir:					
Lífeyrir	4.099.919	2.300	22.170	756	4.125.145
Umsjónarnefnd eftirlauna	(29.235)	0	0	0	(29.235)
Annar beinn kostnaður vegna örorkulífeyris	12.889	0	0	0	12.889
	<u>4.083.573</u>	<u>2.300</u>	<u>22.170</u>	<u>756</u>	<u>4.108.799</u>
Fjárfestingartekjur:					
Tekjur af eignarhlutum	18.224.480	37.155	40.721	0	18.302.356
Tekjur af húseignum	7.200	0	0	0	7.200
Hagnaður af sölu fasteigna	13.444	0	0	0	13.444
Vaxtatekjur og gengismunur.....	14.858.219	41.317	42.837	2.733	14.945.106
Niðurfærsla veðskuldabréfa	23.732	0	0	0	23.732
	<u>33.127.075</u>	<u>78.472</u>	<u>83.558</u>	<u>2.733</u>	<u>33.291.838</u>
Fjárfestingargjöld:					
Skrifstofu- og stjórnunarkostnaður....	108.455	1.415	2.883	0	112.753
Rekstrarkostnaður:					
Skrifstofu- og stjórnunarkostnaður....	180.845	2.629	5.355	0	188.829
Kostnaður vegna sameiningar.....	20.570	0	0	0	20.570
	<u>201.415</u>	<u>2.629</u>	<u>5.355</u>	<u>0</u>	<u>209.399</u>
Aðrar tekjur	29.669	0	0	0	29.669
Hækkun á hreinni eign á árinu	35.170.550	154.417	194.295	(899)	35.518.363
Hrein eign frá fyrra ári	144.531.656	455.862	767.722	22.754	145.777.994
Hrein eign í árslok til greiðslu lífeyris					
	<u>179.702.206</u>	<u>610.279</u>	<u>962.017</u>	<u>21.855</u>	<u>181.296.357</u>

Fjárhæðir eru í þúsundum króna

Efnahagsreikningur deilda 31. desember 2005

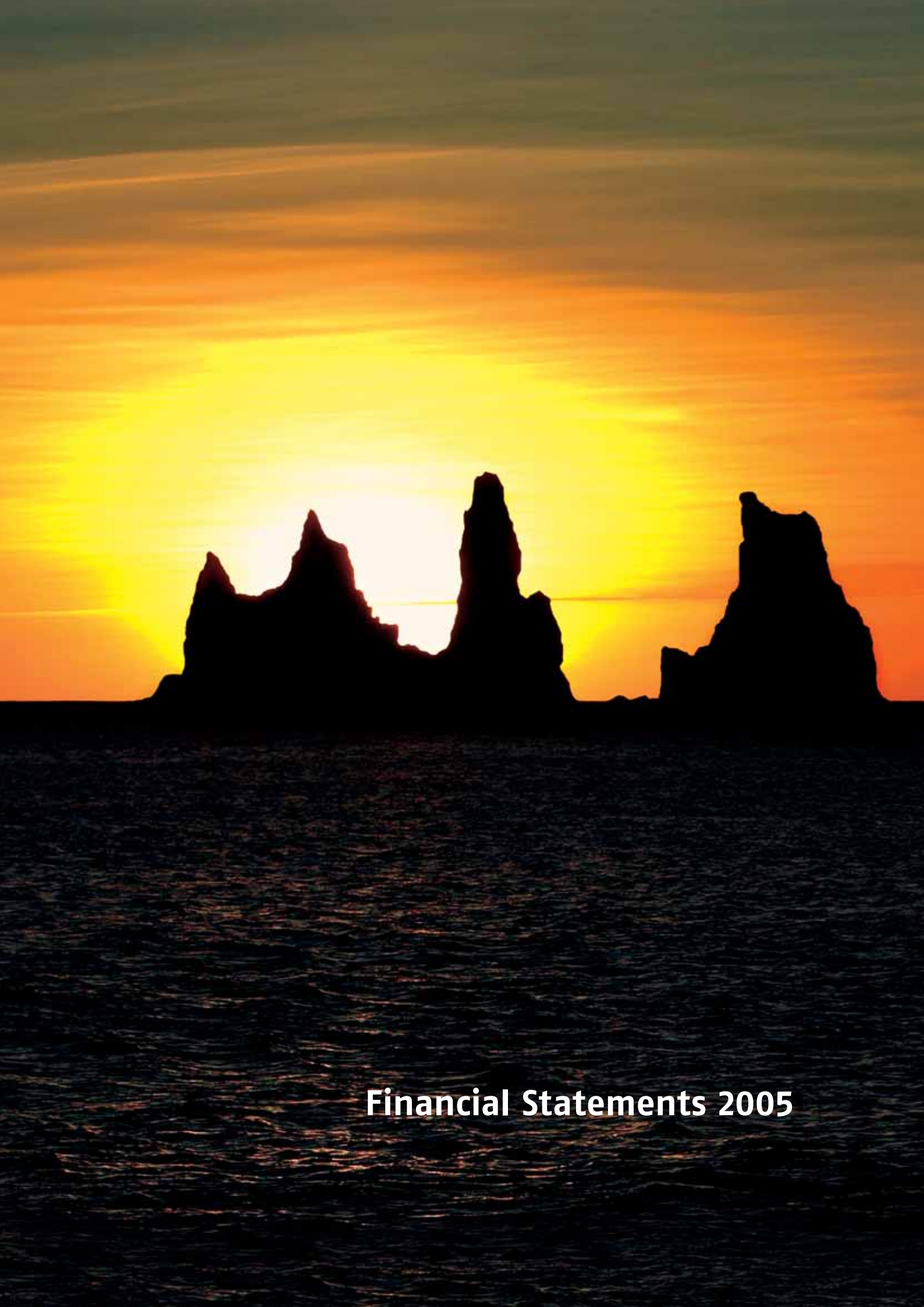
	Sameignar- deild	S é r e i g n a r d e i l d			Samtals 2005
		Leið 1	Leið 2	Leið 3	
Fjárfestingar:					
Fasteign	209.440	0	0	0	209.440
Aðrar fjárfestingar:					
Verðbréf með breytilegum tekjum	83.646.408	316.732	246.951	0	84.210.091
Verðbréf með föstum tekjum	83.020.734	246.862	666.837	0	83.934.433
Veðlán	9.851.985	0	0	0	9.851.985
Bundnar bankainnstæður	0	0	0	23.116	23.116
Fullnustueignir	6.271	0	0	0	6.271
	<u>176.525.398</u>	<u>563.594</u>	<u>913.788</u>	<u>23.116</u>	<u>178.025.896</u>
Kröfur:					
Kröfur á launagreiðendur	657.819	0	0	0	657.819
Aðrar kröfur	632.613	449	1.050	0	634.112
	<u>1.290.432</u>	<u>449</u>	<u>1.050</u>	<u>0</u>	<u>1.291.931</u>
Aðrar eignir:					
Rekstrarfjármunir	49.477	0	0	0	49.477
Sjóður og veltiinnlán	1.974.555	36.023	40.626	0	2.051.204
	<u>2.024.032</u>	<u>36.023</u>	<u>40.626</u>	<u>0</u>	<u>2.100.681</u>
Eignir samtals	<u>180.049.302</u>	<u>600.066</u>	<u>955.464</u>	<u>23.116</u>	<u>181.627.948</u>
Skuldir:					
Viðskiptareikningur við séreignadeild	15.505	(10.213)	(6.553)	1.261	0
Aðrar skuldir	331.591	0	0	0	331.591
Skuldir samtals	<u>347.096</u>	<u>(10.213)</u>	<u>(6.553)</u>	<u>1.261</u>	<u>331.591</u>
Hrein eign til greiðslu lífeyris	<u>179.702.206</u>	<u>610.279</u>	<u>962.017</u>	<u>21.855</u>	<u>181.296.357</u>

Fjárhæðir eru í þúsundum króna

Yfirlit um sjóðstreymi deilda árið 2005

	Sameignar- deild	S é r e i g n a r d e i l d			Samtals 2005
		Leið 1	Leið 2	Leið 3	
Inngreiðslur:					
Iðgjöld	6.378.694	82.289	141.145	(2.875)	6.599.253
Fjárfestingartekjur	24.790.205	3.846	44.758	2.733	24.841.542
Afborganir verðbréfa	28.312.732	9.780	32.263	0	28.354.775
Seld verðbréf með breytilegum tekjum	48.520.913	88.031	23.494	0	48.632.438
Seld verðbréf með föstum tekjum.....	7.025.860	1.009	19.172	0	7.046.041
Seldar aðrar eignir	120.190	0	0	0	120.190
Aðrar inngreiðslur	761.296	0	11.549	898	773.743
	<u>115.909.890</u>	<u>184.955</u>	<u>272.381</u>	<u>756</u>	<u>116.367.982</u>
Útgreiðslur:					
Lífeyrir	4.083.573	2.300	22.170	756	4.108.799
Fjárfestingargjöld	99.940	515	170	0	100.625
Rekstrarkostnaður án afskrifta	200.371	3.528	8.067	0	211.966
Aðrar útgreiðslur	0	3.092	0	0	3.092
	<u>4.383.884</u>	<u>9.435</u>	<u>30.407</u>	<u>756</u>	<u>4.424.482</u>
Ráðstöfunarfé til kaupa á verðbréfum og öðrum fjárfestingum	111.526.006	175.520	241.974	0	111.943.500
Kaup á verðbréfum með breytilegum tekjum	(67.429.172)	(106.132)	(79.549)	0	(67.614.853)
Kaup á verðbréfum með föstum tekjum ...	(42.164.302)	(50.941)	(142.634)	0	(42.357.877)
Ný veðlán	(1.441.897)	0	0	0	(1.441.897)
Kaup á rekstrarfjármunum	(42.334)	0	0	0	(42.334)
	<u>(111.077.705)</u>	<u>(157.073)</u>	<u>(222.183)</u>	<u>0</u>	<u>(111.456.961)</u>
Hækkun á sjóði og veltiinnlánum	448.301	18.447	19.791	0	486.539
Sjóður og veltiinnlán í ársbyrjun	1.526.254	17.576	20.835	0	1.564.665
Sjóður og veltiinnlán í árslok	1.974.555	36.023	40.626	0	2.051.204

Fjárhæðir eru í þúsundum króna



Financial Statements 2005

Endorsement by the Board of Directors & Managing Director

The year 2005 was the first operating year for Gildi Pension Fund. Two pension funds, Framsýn and Sjómannna merged and the new Gildi Pension Fund started June 1, 2005, but the merger was based on the accounting period that ended December 31, 2004.

The Financial Statements of Gildi Pension Fund are prepared in accordance with the Regulation on the Financial Statements of Pension Funds. The same accounting principles apply as for the previous year.

During the year 2005 a number of 3,933 employers paid premiums to the Fund, a total of ISK 6,628 million on behalf of 38,951 employees. Fund members at year end 2005 were 164,135.

Pensions paid by the Fund during the year amounted to ISK 4,125 million. Old-age pension amounted to ISK 2,288 million, disability pension ISK 1,425 million, pension to surviving spouse ISK 323 million, and pension to children ISK 89 million. Member receiving old-age pension during the year were 8,114, members receiving disability pension were 3,791, persons receiving surviving spouse pension were 1,679 and 1,360 received children pension. The total number of persons receiving pensions during the year were 13,629. In comparison pensions paid in the year 2004 amounted to ISK 3,697 million.

The Fund operated in two divisions, a mutual pension division and a private pension division. Net assets of the mutual division available for pension payments amounted to ISK 179,702 million at year-end 2005 and increased by ISK 35,171 million during the year or by 24.3%. The mutual pension division real rate of return was 17.7% when adjusted by the consumer-price index.

The number of members in the private pension division at year-end was 38,905 and the division's net assets available for pension payments amounted to ISK 1,594 million at year-end 2005. The real rate of return of the private pension division was: Framtíðarsýn I 10.5%, Framtíðarsýn II 4.8% and Framtíðarsýn III 8.6%.

The pension Fund's investments in securities amounted to ISK 109,973 million during the year as specified in the Financial Statements.

An actuarial assessment was undertaken on the Fund's assets and liabilities as of December 31, 2005. According to these computations the Fund' assets are ISK 32,077 million higher than is needed to fulfill the pension obligations and ISK 28,877 million higher than total commitment, assuming an interest rate of 3,5% p.a. Assets higher than commitments at year-end is 10.9%.

The Board of Directors recommends that the privilege of members and members receiving pension will be increased by 7% from January 1, 2006.

The Board of Directors of Gildi Pension Fund and its Managing Director hereby confirm the Financial Statements by means of their signatures.

Reykjavík, February 8th 2006.

Board of Directors:
Ari Edwald

Höskuldur H. Ólafsson
Helgi Laxdal
Þórunn Sveinbjörnsdóttir

Konráð Alfreðsson
Sigurður Bessason
Hjörtur Gíslason

Managing Director:
Árni Guðmundsson

Auditors' report

To the Board of Directors and Members of Gildi Pension Fund.

We have audited the accompanying Balance Sheet of Gildi Pension Fund as of December 2005, and the related Statement of Changes in net assets for Pension Payments, Balance Sheet and Statements of Cash Flows for the year then ended and notes no. 1-27. These Financial Statements are the responsibility of the fund's management. Our responsibility is to express an opinion on these Financial Statements based on our audit.

We conducted our audit in accordance with generally accepted auditing standards. Those standards require that we plan and perform the audit to obtain reasonable assurance about whether the Financial Statements are free of material misstatement. An audit includes examining, on a test basis, evidence supporting the amounts and disclosures in the Financial Statements. An audit also includes assessing the accounting principles used and significant estimates made by management, as well as evaluating the overall presentation of the Financial Statements. We believe that our audit provides a reasonable basis for our opinion.

In our opinion, the Financial Statements gives a true and fair view of the financial position of Gildi Pension Fund as of December 31, 2005, and the results of its operations and its cash flows for the year then ended, in accordance with the law and generally accepted accounting principles in Iceland.

Reykjavík, February 8th 2006.

Helgi F. Arnarson
Hrafnhildur Helgadóttir

KPMG Endurskoðun hf.

Statement of Changes in Net Assets For Pension Payments 2005

	2005	2004
Premiums:		
Members	2.428.993	2.227.515
Employers	4.225.172	3.463.521
Transfer of rights and repayments	(26.358)	(46.777)
	<u>6.627.807</u>	<u>5.644.259</u>
Pensions:		
Pensions	4.125.145	3.697.309
Received from the Retirement Committee	(29.235)	(34.984)
Other direct expense due to disability pension	12.889	15.107
	<u>4.108.799</u>	<u>3.677.432</u>
Investment income:		
Revenue from afflicted companies	0	1.618
Dividends and revenue on shares	18.302.356	13.079.531
Revenues from building ownership	7.200	4.116
Profit from sales of investment	13.444	3.113
Interest income and exchange-rate difference	14.945.106	10.669.304
Provision for mortgaged bonds	23.732	(35.949)
	<u>33.291.838</u>	<u>23.721.733</u>
Investment expense:		
Office and management expenses	112.753	76.253
Other investment expense	0	22.282
	<u>112.753</u>	<u>98.535</u>
Operating expenses:		
Office and management expenses	188.829	199.841
Expense of merging	20.570	7.890
	<u>209.399</u>	<u>207.731</u>
Other income	<u>29.669</u>	<u>25.978</u>
Increase in net assets during the year	35.518.363	25.408.272
Net assets from previous year	<u>145.777.994</u>	<u>120.369.722</u>
Net assets for pension payments at year-end	<u><u>181.296.357</u></u>	<u><u>145.777.994</u></u>

All amounts are in thousands of Icelandic króna

Balance Sheet December 31, 2005

	2005	2004
Investments:		
Building	209.440	308.795
Afflicted companies	0	28.392
	<u>209.440</u>	<u>337.187</u>
Other investments:		
Variable-yield securities	84.210.091	56.580.141
Fixed rate securities	83.934.433	75.292.345
Mortgage loans	9.851.985	10.213.592
Bound bank accounts	23.116	22.393
Mortgages foreclosed	6.271	38.890
	<u>178.025.896</u>	<u>142.147.361</u>
Receivables:		
Premiums receivable	657.819	629.482
Other receivable	634.112	1.192.226
	<u>1.291.931</u>	<u>1.821.708</u>
Other assets:		
Operational assets	49.477	24.553
Cash and bank deposits	2.051.204	1.564.665
	<u>2.100.681</u>	<u>1.589.218</u>
Total assets	<u><u>181.627.948</u></u>	<u><u>145.895.474</u></u>
Liabilities:		
Other liabilities	<u>331.591</u>	<u>117.480</u>
Net assets for pension payments	<u><u>181.296.357</u></u>	<u><u>145.777.994</u></u>
Division of net assets for pension payments:		
Net assets of the Mutual Pension Division	179.702.206	144.531.656
Net assets of the Private Pension Division	<u>1.594.151</u>	<u>1.246.338</u>
	<u><u>181.296.357</u></u>	<u><u>145.777.994</u></u>

All amounts are in thousands of Icelandic króna

Statement of Cash Flows 2005

	2005	2004
Inflows:		
Premium payments	6.599.253	5.554.325
Financial income	24.841.542	6.375.320
Instalment on bonds	28.354.775	8.469.172
Variable rate securities sold	48.632.438	25.862.420
Fixed rate securities sold	7.046.041	13.130.540
Other assets sold.....	120.190	0
Other instalments	773.743	25.978
	<u>116.367.982</u>	<u>59.417.755</u>
Outflows:		
Pension payments	4.108.799	3.675.686
Investments expenses	100.625	94.549
Operating expenses excluding depreciation	211.966	195.776
Other outflows	3.092	237.183
	<u>4.424.482</u>	<u>4.203.194</u>
Disposable resources to purchase securities and other investments	111.943.500	55.214.561
Investments in variable-yield securities	(67.614.853)	(29.258.247)
Investment in fixed rate securities	(42.357.877)	(24.227.742)
New mortgage loans	(1.441.897)	(1.242.536)
New mortgages foreclosed	0	(823)
Deposits on bound bank accounts	0	(7.237)
Other investments	0	(1.929)
Operating assets purchased	(42.334)	(19.592)
	<u>(111.456.961)</u>	<u>(54.758.106)</u>
Increase in cash and current deposits	486.539	456.455
Cash and current deposits at the beginning of the year	1.564.665	1.108.210
Cash and current deposits at the end of the year	2.051.204	1.564.665

All amounts are in thousands of Icelandic króna

Financial Indicators 2005

Financial Indicators

Ratios:

Mutual Pension Division:	2005	2004 ¹⁾	2003 ¹⁾	2002 ¹⁾	2001 ¹⁾
Real rate of return	17.80%	15.00%	14.55%	(0.25%)	(1.96%)
Net real rate of return	17.68%	14.86%	14.34%	(0.40%)	(2.11%)
Net nominal rate of return	22.56%	19.37%	17.61%	1.18%	
Five years average net real rate of return	8.55%	4.99%	4.74%	3.57%	5.23%
Operating expenses:					
As percentage of premiums	3.14%	3.68%			
As percentage of assets	0.12%	0.16%			
Listed variable yield securities	44.1%	36.1%			
Listed fixed rate securities	42.1%	48.1%			
Unlisted variable yield securities	3.6%	1.4%			
Unlisted fixed rate securities	5.1%	7.2%			
Mortgage loans, unlisted	5.1%	7.2%			
Assets in ISK	83%				
Assets in foreign currencies	17%				
Number of fund members	21.828	21.400 ²⁾			
Number of pensioners	13.654	13.113 ²⁾			
Specification of paid pensions:					
Old-age pension	55.2%	55.4%			
Disability pension	34.8%	34.2%			
Pension to surviving spouse	7.9%	8.0%			
Children pension	2.1%	2.4%			
Financial status according to actuarial assessment:					
Net assets less total obligations	10.9%				
Net assets less accrued obligations	21.0%				

1) Ratios for the year 2001 – 2004 are weighed average for the merged pension funds.

2) Numbers of fund members are total members from merged funds. There have not been corrected for those who have paid to the both funds.

Definitions:

Real rate of return

Rate of return based on the consumer-price index.

Net real rate of return

Real rate of return less operational expenses.

Cost as percentage of assets

Operating expenses as percentage of average net assets.

Number of active fund members

The average number of fund members paying premiums during the year.

Number of pensioners

The average number of pensioners who received pension during the year.

Umsjón með ársskýrslu: Athygli ehf.

Umbrot: Unit

Ljósmyndir: www.nordicphotos.com, Sigurjón Guðjónsson og Jóhannes Long

Prentun: Litróf-Hagprent



Gildi | Sætún 1 | 105 Reykjavík | Sími 515 4700 | Fax 515 4701 | www.gildi.is

